

Академия наук Грузии  
Институт зоологии

Academy of Sciences of Georgia  
Institute of Zoology

***ТРУДЫ ИНСТИТУТА ЗООЛОГИИ***  
**т. XXI**

***PROCEEDINGS OF THE INSTITUTE  
OF ZOOLOGY***  
**Vol. XXI**

Тбилиси 2002 Tbilisi  
*МЕЦНИЕРЕБА - METSNIEREBA*

## НОВЫЙ ПОДВИД СУХОПУТНОЙ ЧЕРЕПАХИ ИЗ ДАГЕСТАНА

До недавнего времени считалось общепринятым, что обитающая у нас на Кавказе сухопутная черепаха относится к одному подвиду *Testudo graeca iberica* Pallas, 1814 [2, 10, 11, 12]. Однако, сложная конфигурация ареала этой черепахи [4] предполагает наличие географически полностью или частично изолированных популяций, которые характеризуются особыми морфологическими признаками. Относительно недавно [8, 9] были описаны два новых подвида: *T. g. nikolskii* и *T. g. armeniaca*. Первый из них обитает только в Западном Закавказье, а второй - в долине реки Аракс в пределах Армении. Оба имеют полностью изолированные ареалы и морфологически существенно отличаются от черепах обитающих в "средней части долины Куры в Закавказье" (т.е. типовой территории *T. g. iberica* по данным [12]).

В коллекции Института палеобиологии АН Грузии (ИПАНГ) имеется еще одна группа черепах, которая происходит из Дагестана. Эта группа проявляет большое сходство с *T. g. nikolskii* (вертебральные шишковидные бугры хорошо развиты). Однако, между ними имеется значительный разрыв ареалов, который возник, скорее всего, в относительно недавнем геологическом прошлом. Достоверные остатки плиоценовых сухопутных черепах известны из ряда местонахождений Северного Кавказа, где ныне они уже не обитают [1, 6, 7]. Эти данные свидетельствуют о том, что на Северном Кавказе когда-то существовала единая популяция этих черепах. В настоящее время дагестанская популяция распространена до восточных районов Северной Осетии (5), тогда как наиболее восточные пункты находок *T. g. nikolskii* на Северном Кавказе расположены юго-восточнее города Краснодара (3). Вышеизложенное, позволяет рассматривать *T. g. nikolskii* и дагестанских черепах в качестве близких, но все таки самостоятельных таксонов подвидового ранга, дивергенция которых произошла, скорее всего, в позднем плиоцене или раннем плейстоцене. К сожалению в нашем распоряжении имеется весьма незначительное число черепах из Дагестана, что не позволяет провести биометрическое сопоставление вышеназванных подвигов.

### Семейство TESTUDINIDAE

Род *Testudo* Linnaeus, 1758 (sensu stricto)

*Testudo graeca* Linnaeus, 1758

*Testudo graeca pallasi* Chkhikvadze et Bakradze subsp. nov.

Этимология. Подвид назван в честь знаменитого зоолога Петра Палласа (P. Pallas; 1741-1811).

Голотип. Полный скелет взрослой самки. Коллекция ИПАНГ №13-3-5. Дагестан, окрестности села Гиляры-Даг. Сборы М.А. Бакрадзе. Рис. 1.

Паратипы. Несколько самок и два самца из этого и других районов Дагестана. Остеологическая коллекция ИПАНГ.

Диагноз. Панцирь взрослых до 20 - 22см. Вертебральные шишковидные бугры хорошо выражены. Задняя часть свода карапакса, в области двух последних вертебральных щитков всегда выпуклая и у самцов и у самок. Медиальная часть свода переднего отверстия карапакса плавно изогнута или слабо приподнята вверх. Гипо-ксифипластральный шов расположен вблизи угла ингвинальной вырезки. Окраска панциря изменчивая как у *T. g. iberica*.

Сравнение. *T. graeca pallasi* subsp. nov. отличается от *T. graeca iberica* наличием шишковидных вертебральных бугров и выпуклой задней частью свода карапакса (Рис. 1). Черепаха Палласа отличается от *T. g. nikolskii* более массивным габитусом панциря, более четко выраженными вертебральными буграми, более развитой выпуклостью задне-медиальной области свода карапакса, гипо-ксифипластральным швом, расположенным вблизи ингвинальной вырезки. Географическая изоляция *T. g. pallasi* и *T. g. nikolskii* очевидна (см. выше), тогда как черепахи обитающие в прилегающих к Дагестану районах Азербайджана, возможно, проявляют клинальную изменчивость (эту проблему могут решить наши азербайджанские коллеги). Различия между *T. g. pallasi* и *T. g. armeniaca* более значительны и здесь опущены.

Итак, представляется очевидным, что подвиды сухопутных черепах Кавказа характеризуются различной морфологией, которая обусловлена длительной географической изоляцией.

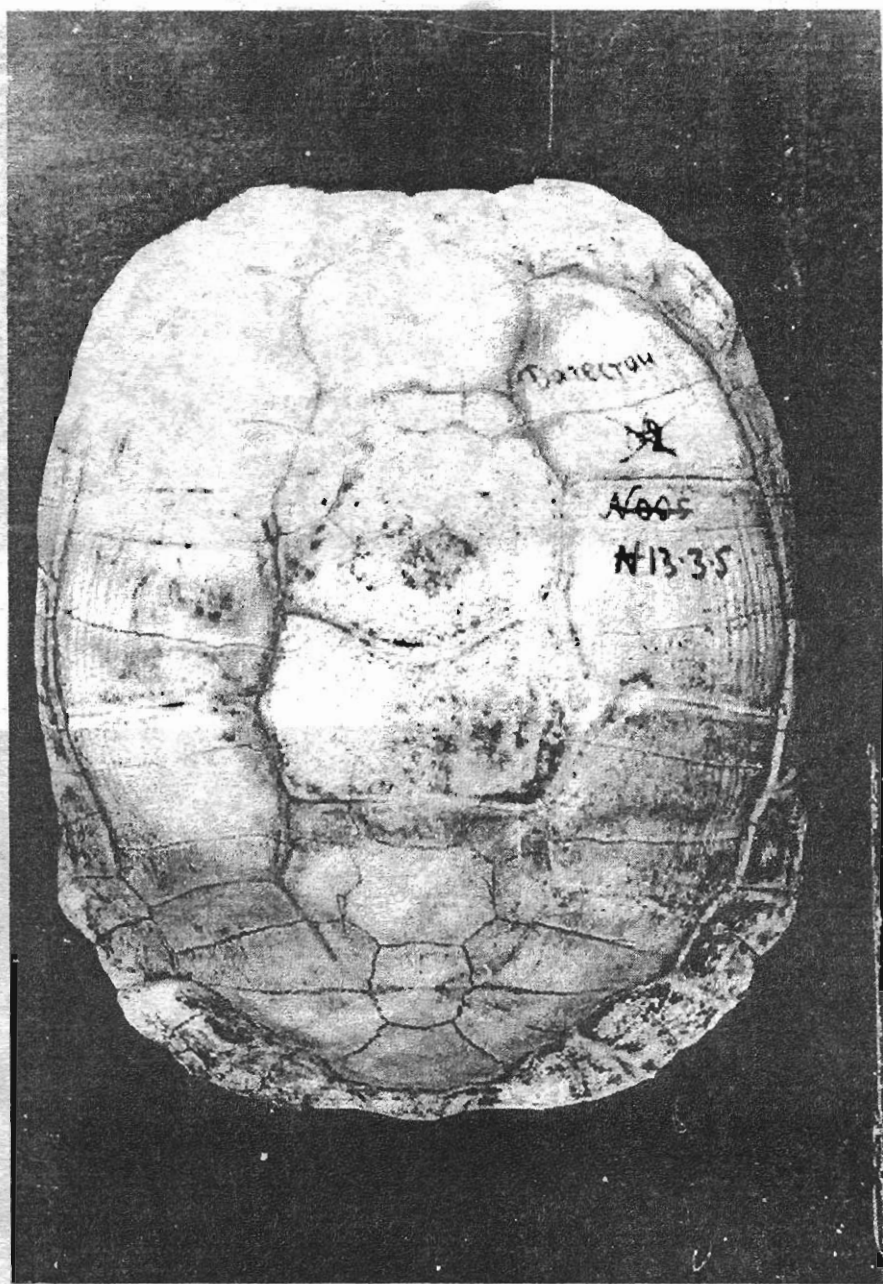


Рис. 1. Панцирь сухопутной черепахи из Дагестана. Голотип *Testudo graeca pallasi* Chikvadze et Bakradze subsp. nov. (спереди, сбоку и сверху). Приблизительно 1/2 нат. вел.



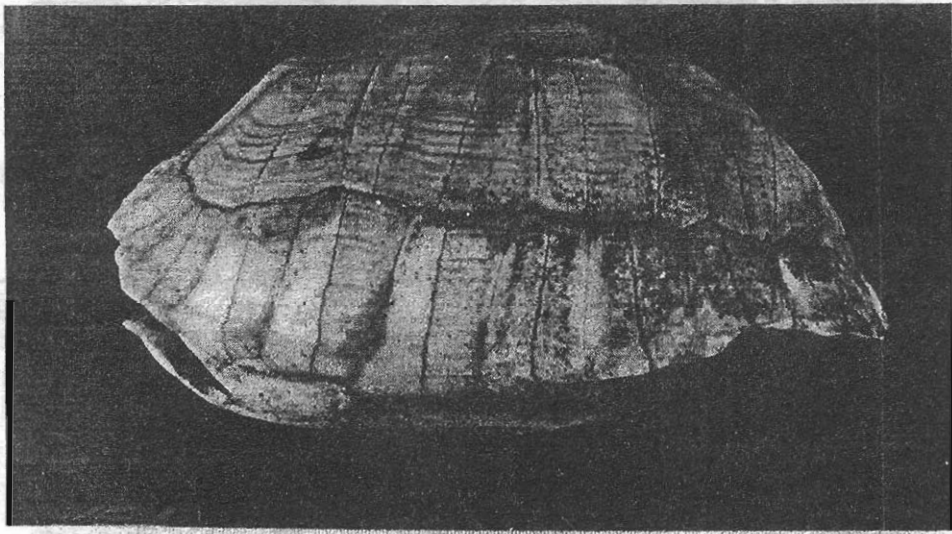


Рис. 2.

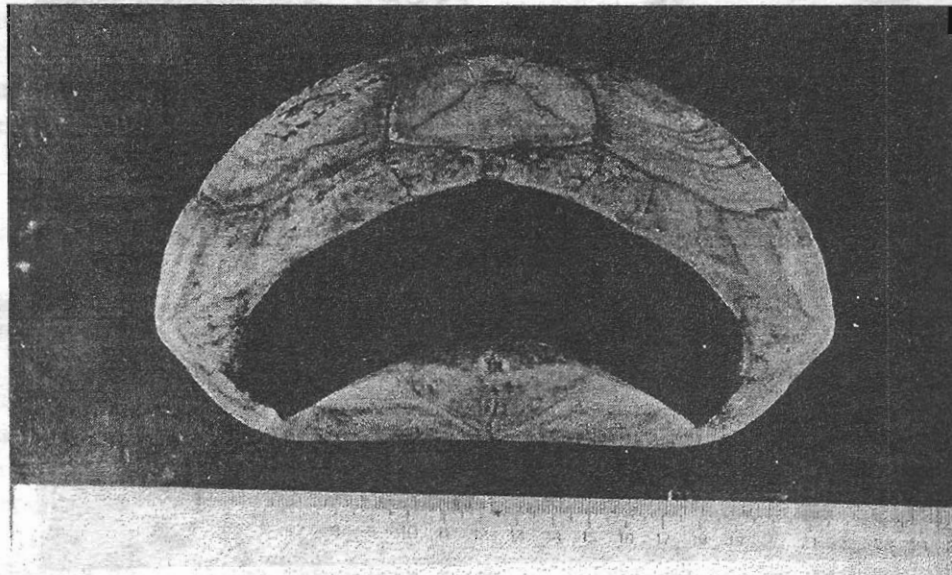


Рис. 3.

очевидно и то, что ныне изолированные популяции этих подвидов связаны между собой единством происхождения. В обозримом будущем желательно провести более детальные сравнительно-анатомические исследования с привлечением более обширных материалов.

Черепаша Палласа обитает, в основном, только в Дагестане; является узкоареальным подвидом и, следовательно, малочислена в природе. Необходимы строгие меры по охране этой черепахи.

ვ. ჩხიკვაძე, მ. ბაკრაძე

*ხმელეთის კუს ახალი ქვესახეობა დაღესტნიდან*

რეზიუმე

მოცემულია ახალი ქვესახეობის თანამედროვე ხმელეთის კუს აღწერა *Testudo graeca pallasi* subsp. nov. (Reptilia, Testudinidae), რომელიც გავრცელებულია დაღესტანში. პალასის ანუ დაღესტანის ხმელეთის კუს განსხვავდება ამიერკავკასიის (იბერიული) ხმელეთის კუსგან (*T. graeca iberica*) ამობურცული ვერტებრალური უარებით და კარაპაქსის თაღის უკანა ნაწილის ბევრად უფრო მკვეთრად გამოხატული ამოზნექილობით.

V.M. Chkhikvadze, M.A. Bakradze

*A New Subspecies of Land Tortoises of Daghestan*

Summary

A description of the new subspecies of terrestrial tortoise from Daghestan – *Testudo graeca pallasi* Chkhikvadze & Bakradze subsp. nov., – is presented. The shell of adult specimen up to 20-22 cm. The vertebral cone-shaped tubercles well expressed. The posterior part of the carapace arch, at a region of the last two vertebral thoraxes, always bulging in both males and females.

#### ЛИТЕРАТУРА

1. Бакрадзе М.А., Чхиквадзе В.М. Ископаемые сухопутные черепахи рода *Testudo* в СССР. Вестник музея Грузии, 33-А, 1984, с. 163-174.
2. Банников А.Г., Даревский И.С., Ищенко В.Г., Рустамов А.К., Щербак Н.Н. Определитель земноводных и пресмыкающихся фауны СССР. Москва, 1977, с. 1-414.
3. Иноземцев А.А., Перешкольник С.Л. Современное состояние и перспективы охраны обитающей на черноморском побережье Кавказа черепахи *Testudo graeca* L. -В сб.: Влияние антропогенных факторов на структуру и функционирование биогеоценозов. Калинин, 1985, с. 60-79.
4. Красная книга СССР. том 1. Москва, 1984, с. 1-290.
5. Наниев В.И., Мурацева М.К. К распространению средиземноморской черепахи *Testudo graeca* L. в восточной части Центрального Кавказа. -В сб.: Экология животных Центрального Кавказа. Орджоникидзе, 1982с. 143-144.
6. Хозацкий Л.И. Палеонтологическое и стратиграфическое значение ископаемых черепаш. Вопросы палеонтологии, 1, 1951, с. 20-31.
7. Чхиквадзе В.М. Ископаемые черепахи Кавказа и Северного Причерноморья. Тбилиси, 1983, с. 1-149.
8. Чхиквадзе В.М., Бакрадзе М.А. О систематическом положении современной сухопутной черепахи из долины реки Аракс. Труды ТГУ, 305, 1991, с. 59-63.
9. Чхиквадзе В.М., Туниев Б.С. О систематическом положении современной сухопутной черепахи Западного Закавказья. Сообщ. АН ГССР, 124 (3) 1986, с. 617-620.
10. Obst F.J., Meusel W. Die Landschildkröeten Europas. Die Neue Brehm-Bücherei, Leipzig, 1972, S. 1-72.
11. Pritchard P.C.H. Encyclopedia of Turtles. T.F.H. Publication, 1979, p. 1-895.
12. Wermuth H. Mertens R. Schildkröten. Krokodile. Brückenechsen. VEB Gustav Fischer Verlag, Jena, 1961, s. 1-422.