

# 第1回 伊豆半島ジオ検定 2016(1級・2級)

## 解答編

2017年2月18日実施

伊豆半島ジオパーク推進協議会 2016年度

■ 選択問題（配点：10点） -----

Q1. 明治 21 年に東海道線の建設資材を運搬する目的で、狩野川の河口付近と現在の JR 沼津駅との間に敷設された路線はどれか。

- A、駿豆線 B、香貫線 C、大蛇線 D、蛇松線

答え：D、蛇松線 昭和 49 年の廃線まで建設資材・農水産物・石油等の貨物輸送に活躍した。

Q2. 駿河湾に面した松崎町の岩地・石部・雲見の 3 つの地区を「三浦」と書くが、その読み方はどれか。

- A、みうら B、みつうら C、さんぽ D、さんほう

答え：C、さんぽ 1965 年に松崎と石部をつなぐバスができる前、地元の人が使っていた生活道路が、岩地・石部・雲見をつなぐ「三浦歩道」のもとになった。

Q3. 次のうち「安政東海地震」に関係のないものはどれか。

- A、ディアナ号 B、リーフデ号 C、了仙寺 D、プチャーチン

答え：B、リーフデ号 安政東海地震は江戸時代後期の 1854 年に発生、了仙寺のある下田市街地に津波被害をもたらした。ディアナ号は、プチャーチンが日露和親条約締結交渉のため下田を訪れた際、安政東海地震による津波で大破した。リーフデ号は、徳川家康に重用された三浦按針（ウィリアム・アダムス）が乗っていた船の名前。

Q4. 伊豆市の浄蓮の滝周辺には、昭和 36 年に県の天然記念物に指定され、伊豆半島と熊本県にのみ分布する植物が自生しているが、それは何か。

- A、ナチシダ B、オシダ C、イワトラノオ D、ハイコモチシダ

答え：D、ハイコモチシダ 伊豆から東南アジア、ヒマラヤにかけこのシダは分布するが、日本では伊豆半島と熊本県に稀に分布するのみである。浄蓮の滝の群落は分布北限としてばかりでなく、日本で初めて発見されたものでもある。

Q5. 1930 年に発生した北伊豆地震の揺れの様子は、ある人工物に偶然記録された。国指定天然記念物になっているこの人工物は何か。

- A、つり橋 B、魚雷 C、鉄塔 D、大砲の砲身

答え：B、魚雷 丹那断層の動きで引き起こされたこの地震で、旧江間小学校校庭に展示されていた魚雷がすべり、魚雷の台座に引っかかれたキズが残った。天然の地震計のようになったこの魚雷は、人工物でありながら天然の現象を記録したことから、天然記念物に指定された。

Q6. 2015 年 11 月、ジオパークはユネスコの正式事業になった。ユネスコが 2016 年に作成したパンフレットにおいて、ユネスコ世界ジオパークの「トップ 10 トピックス」として取り上げている、ジオパークにおいて考慮すべき視点に含まれないものはどれか。

- A、交流人口の拡大 B、気候変動 C、女性 D、持続可能な開発

答え：A、交流人口の拡大 トップ 10 トピックスは、自然資源、地質学的ハザード、気候変動、教育、科学、文化、女性、持続可能な開発、地元や先住民の知恵、地質保全の 10 項目。ウェブサイトにあるパンフレットは以下のサイトを参照のこと。 <http://unesdoc.unesco.org/images/0024/002436/243650e.pdf>

Q7.ユネスコ世界ジオパークも日本ジオパークも、「一度ジオパークになったら永久にジオパーク」ではなく、再認定審査という仕組みがある。審査は何年に1回行われるか。

- A、3年 B、4年 C、5年 D、6年

答え：B、4年

Q8.伊豆半島では柱状節理がよく見られるが、柱状節理が見られることで有名な世界自然遺産はどこか。

- A、アイスランド「スルツェイ島」 B、イギリス「ジャイアンツ・コースウェーとコースウェー島」  
C、オーストラリア「フレーザー島」 D、アメリカ「イエローストーン国立公園」

答え：B、イギリス「ジャイアンツ・コースウェーとコースウェー島」 イギリス北アイルランド北部のブッシュミルズの海岸線にある世界遺産の「ジャイアンツ・コースウェーとコースウェー海岸」は、火山活動による溶岩が作り上げた奇岩（柱状節理）による景色が延々と8kmも続いており、1986年に世界自然遺産に登録された。

Q9.約10万年前の噴火でできた火口湖の一碧湖と沼池。県内でここだけに自生している植物はどれか。

- A、ハンゲショウ B、ヌマトラノオ C、チョウジソウ D、フトイ

答え：C、チョウジソウ 川岸や湿った草地に生える多年草だが、湿地の開発などで自生地が消滅し、近年絶滅危惧種に指定されている。静岡県内での自生地は一碧湖のみ。ヌマトラノオも自生しているが、県内ここだけではない。（伊東エリア・一碧湖ジオサイト看板参照）

Q10.幕末を舞台とする手塚治虫の歴史漫画『陽だまりの樹』のなかで、伊豆にまつわるもののうち出てこないものはどれか。

- A、萑山反射炉 B、唐人お吉 C、ヘンリー・ヒュースケン D、ブルーノ・タウト

答え：D、ブルーノ・タウト 主人公の一人、伊武谷万二郎がアメリカ総領事タウンゼント・ハリスの護衛・監視をするエピソードがあり、ハリスの通訳ヒュースケンと親交を深めたり、萑山反射炉を視察したりする場面が描かれている。タウトは20世紀の建築家で、熱海の旧日向別邸の設計に関わった（ブラタモリ・熱海編で紹介）。

※出典：手塚治虫『陽だまりの樹』。陽だまりの樹 wiki

■難読地名（配点：5点）-----

次の地名の読み仮名は次のうちどれか。

1) 箕作（下田市）

- A、みのさく B、みつくり C、みくりや D、みささ

答え：B、みつくり

2) 西浦木負（沼津市）

- A、にしうらきしょう B、にしうらきおい C、にしうらきふう D、にしうらもくぶ

答え：A、にしうらきしょう

3) 原保（伊豆市）

- A、はらぼう B、げんぼ C、わらぼ D、はらやす

答え：C、わらぼ

4) 久米田（清水町）

- A、くめでん B、くまいだ C、くまいでん D、くめだ

答え：C、くまいでん

5) 八反畑（三島市）

A、やたんばた B、やぞりばた C、やったばた D、はったばた

答え：D、はったばた

■ならべかえ問題（配点：8点（1問あたり2点））-----

Q1. 伊豆を舞台とした文学作品の初出を古い順に並べよ。

①獣の戯れ ②金色夜叉 ③闇を裂く道 ④伊豆の踊子

A、②-④-①-③ B、①-④-②-③ C、③-②-①-④ D、②-①-③-④

答え：A、

金色夜叉（尾崎紅葉、1897年（明治30年）発表）

伊豆の踊子（川端康成、1926年（大正15年）発表）

獣の戯れ（三島由紀夫、1961年（昭和36年）発表）

闇を裂く道（吉村昭、1986年（昭和61年）発表）

Q2. 伊豆半島にある山を低い順に並べよ。

①城山（伊豆の国市） ②万三郎岳（伊豆市/東伊豆町）

③猿山（西伊豆町/河津町） ④達磨山（沼津市/伊豆市）

A、①-③-④-② B、①-④-③-② C、③-①-②-④ D、①-④-②-③

答え：B、

城山（342.3m） → 達磨山（981.8m） → 猿山（1000m） → 万三郎岳（1405.6m）

Q3. 次のできごとを古い順に並べよ。

①インド亜大陸とユーラシア大陸の衝突 ②伊豆半島と本州の衝突

③ネアンデルタール人の出現 ④恐竜の絶滅

A、④-①-②-③ B、④-②-①-③ C、①-④-②-③ D、④-①-③-②

答え：A、

恐竜の絶滅（6600万年前） → インド亜大陸衝突（4-5000万年前） → 伊豆半島衝突（100万年前） → ネアンデルタール人出現（3.5万年前）

Q4. 次のできごとを古い順に並べよ。

①北伊豆地震 ②日本初のラジオ放送

③東海道本線丹那トンネル開通 ④アルフレート・ヴェーゲナーが大陸移動説を提唱

A、④-①-②-③ B、④-②-①-③ C、④-②-③-① D、②-④-①-③

答え：B、

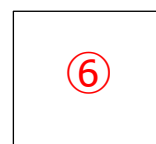
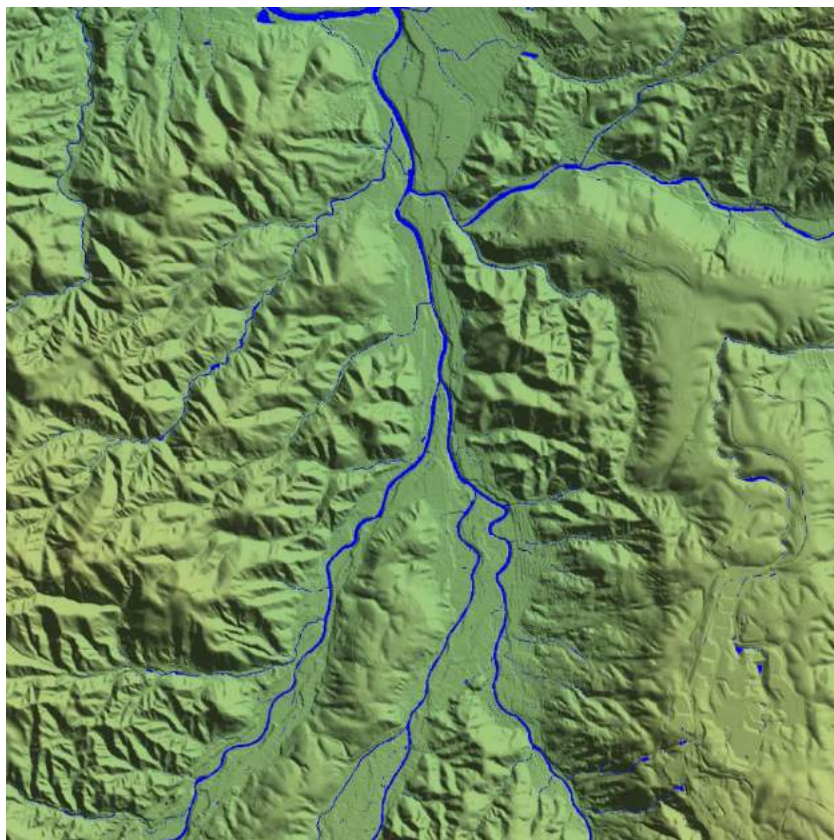
大陸移動説（1912年） → ラジオ放送（1925年） → 北伊豆地震（1930年） → 丹那トンネル（1934年）



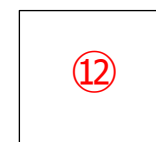
■地形図問題（配点：4点（1問あたり2点））-----

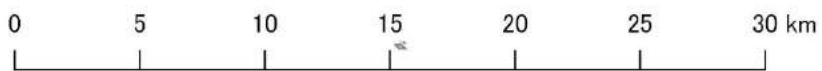
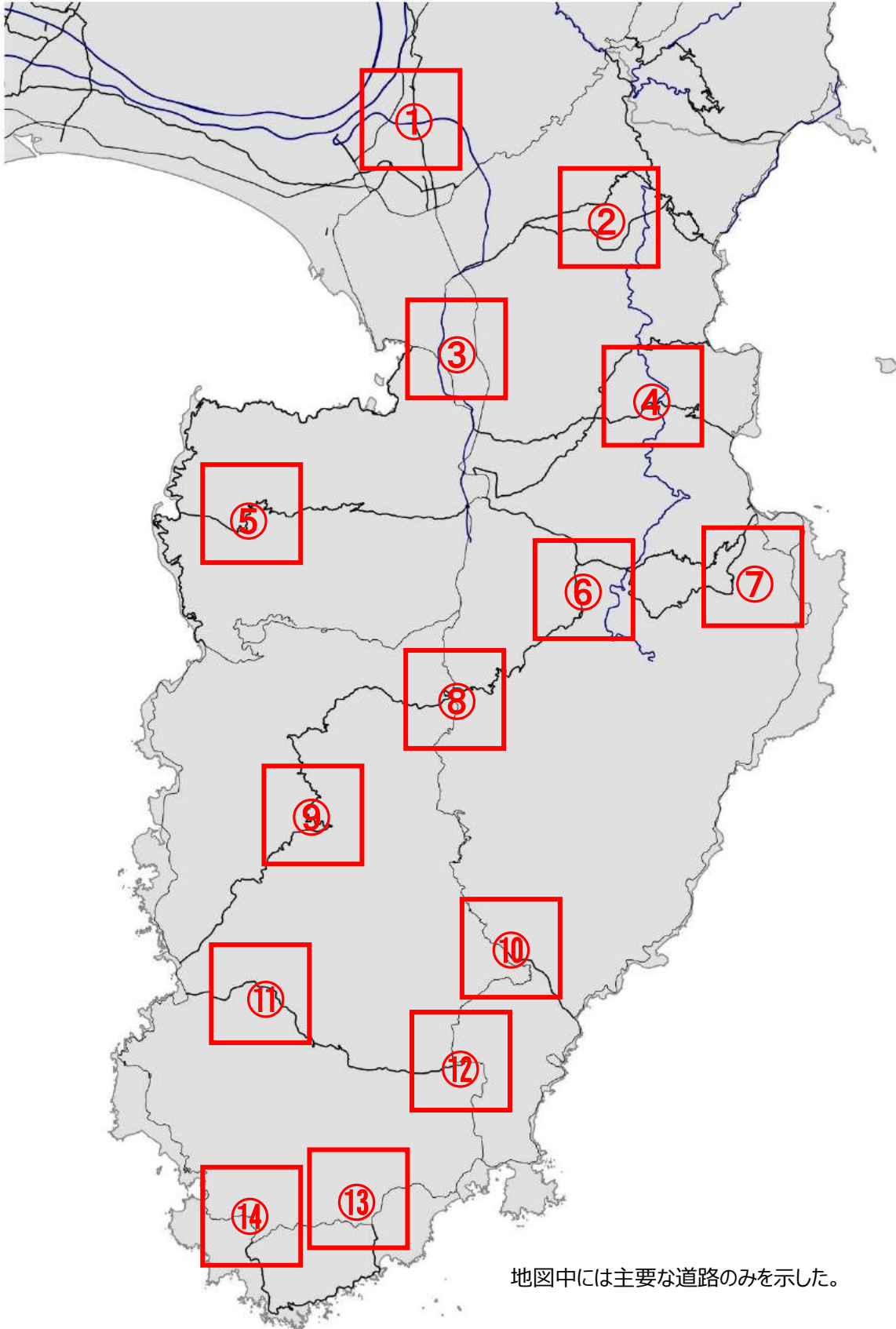
以下の場所はどこか。次ページの地図から番号を選べ。サイズは縦横ともに5km。

(ア)



(イ)







■植物問題（配点：8点）-----

・写真に示された4カ所には特有の植物が群生している。それぞれの写真に対応する地名と、その地域に特徴的な群生植物を選べ。

1	2	3	4
			
地名（キ） 植物（F）	地名（オ） 植物（D）	地名（ア） 植物（B）	地名（ケ） 植物（A）

〔地名〕

ア) 大瀬崎 イ) 錦ヶ浦 ウ) 安城岬 エ) 爪木崎 オ) 子浦 カ) カワゴ平 キ) 御浜岬 ク) 石廊崎 ケ) 柿田川

〔群生植物〕

A、ミシマバイカモ B、ビャクシン C、ヤマモモ D、ウバメガシ E、ウメ F、イヌマキ G、ヒメシャラ H、スイセン I、アマギアマチャ

解説：

- 1、沼津市戸田の御浜岬は砂嘴と呼ばれる地形が特徴。岬に自生するイヌマキは県の天然記念物に指定されている。
- 2、南伊豆町の子浦。海底火山の噴出物でできた地形と深い入江の妻良湾が特徴。岩場を好むウバメガシは魚付林として保護されてきた（子浦のウバメガシ群落は静岡県天然記念物）。
- 3、沼津市の大瀬崎（おせざき）は御浜岬と同じ砂嘴の地形。岬の中の岩場には、自然の群生地としては日本最北端にあたるビャクシン樹林がひろがっている。
- 4、柿田川は約1万年前の富士山の噴火により流れた溶岩のすき間を、流れてきた地下水が湧く最も大きな湧水で、水辺ではミシマバイカモやさまざまなトンボなどの貴重な生態系が観察できる。

■ なりたち問題 (配点 : 15 点) -----

以下の写真について下記及び右の地図からひとつずつ選び、組み合わせを完成させろ。



地名 (シ) なりたち (K) 場所 (14)



地名 (ナ) なりたち (L) 場所 (19)



地名 (ウ) なりたち (I) 場所 (6)



地名 (サ) なりたち (B) 場所 (1)



地名 (ク) なりたち (F) 場所 (8)

「地名」

ア)黄金崎 イ)葛城山 ウ)城山 エ)三嶋大社 オ)釜滝 (河津七滝) カ)浄蓮の滝 キ)白浜神社  
ク)佛現寺 ケ)対島の滝 コ)城ヶ崎海岸 サ)割狐塚稲荷神社 シ)堂ヶ島 ス)爪木崎 セ)龍宮窟  
ソ)下田富士 タ)川奈海蔵寺 チ)達磨山 ツ)黒根岬 テ)修善寺奥の院 ト)伊豆山神社 ナ)石室神社

「土地のなりたち」

A 伊豆東部火山群の溶岩 B 富士山の溶岩 C 天城火山の溶岩 D 達磨山の溶岩  
E 活断層のうごき F 大正関東地震の供養塔 G 安政東海地震の供養塔 H 伊豆半島沖地震の供養塔  
I 火山の根 (火山岩頸) J 隕石衝突 K 海底に降り積もった火山灰 L 海底を流れた溶岩  
M 海底を流れた土石流 N 地盤沈下 O プリニー式噴火 P リアス海岸 Q クリッペ

