

■選択問題（配点：10点）

Q1 2020年1月12日から噴火がはじまり、1月18日現在も数万人が避難しているフィリピンの火山の名は？

- A、マヨン B、タール C、ピナツポ D、ヒボックヒボック

答え：B タール火山は1月30日現在も火口から半径7kmの立ち入りが規制されています。

Q2 次の伊豆半島の火山のうち、スコリア丘ではない山はどれ？

- A、天城山 B、大室山 C、巢雲山 D、鉢窪山

答え：A 天城山は今からおよそ20万年から80万年前に活動していた大型陸上火山が侵食されてできた山で、万三郎岳、万二郎岳など複数のピークの総称です。

Q3 太宰治が滞在し「斜陽」を執筆した、国登録有形文化財にもなっている旅館は？

- A、福田屋旅館（河津町） B、安田屋旅館（沼津市） C、湯本館（伊豆市） D、東海館（伊東市）

答え：B 太宰治は昭和22年2月上旬から約半月にわたり、三津浜に臨む安田屋旅館に滞在し、「斜陽」の第1章と第2章を執筆しました。国登録有形文化財に指定された趣のある旅館です。

Q4 2015年9月の国連サミットで持続可能な開発目標SDGsが設定されました。伊豆半島ジオパークもこの目標達成に向け取り組んでいます。この目標達成の期限はいつまで？

- A、2020年 B、2030年 C、2040年 D、2050年

答え：B 貧困や飢餓、教育の機会や平等性、エネルギーや環境への取り組みなどなど、持続可能な世界をつくっていくため17の目標が設定されました。達成期限はたったの10年。やるべきことはたくさんあります。

Q5 伊豆半島周辺が主要な漁場の一つで、稲取や下田では豊富な漁獲量を誇るキンメダイ。釣りあげた瞬間は普段私たちが魚屋さんで目にする姿とは異なります。どのような姿か？

- A、目が飛び出ている B、背が赤く腹が白い C、のどが黒い D、全身黒い

答え：B 伊豆の海の幸といえばキンメダイを思い浮かべる方も多いのではないのでしょうか。深海で生活するキンメダイが活着している時には違う姿をしているということは、地元においてもなかなか知る機会はないかもしれません。

Q6 まんが「ゆるキャン△」（あふろ著）で伊豆をキャンプで訪れた2日目の朝、志摩リンが朝起きて抜け駆けして入った温泉はどこ？

- A、平六地藏露天風呂 B、世古の湯 C、沢田公園露天風呂 D、原保温泉

答え：C このシーンはゆるキャン△9巻におさめられています。主人公一行は前後で黄金崎へ行ったり堂ヶ島の天窓洞を訪れたり、伊豆半島の西海岸を楽しみます。沢田公園露天風呂は、西伊豆町仁科の崖の上にある解放感溢れる絶景露天風呂です！

Q7 伊豆半島と同じ地学的な成り立ちをした半島は次のうちどれ？

A、房総半島（千葉県） B、インド半島 C、スカンジナビア半島 D、野付半島（北海道）

答え：B 伊豆半島のように他の場所からやってきた地塊が衝突してできた半島はあまり多くありません。インドは半島というにはあまりに大きいかもしれませんが、約 4000 万年前にユーラシアプレートと衝突し、その影響でヒマラヤ山脈が隆起しました。

Q8 西伊豆の仁科漁港はイカの水揚げで有名です。「しずおか食セレクション」にも認定された、主に秋から冬に水揚げされるイカはつぎのうちどれ？

A、ヤリイカ B、スルメイカ C、アオリイカ D、アカイカ

答え：A 仁科港でとれるイカは1種類ではありませんが、「しずおか食セレクション」に認定されたのはヤリイカ。仁科漁港の食堂では、イカを使った丼が名物になっています。

Q9 伊豆半島ジオパークの Web サイトには、開設当初からの累計アクセス数にもとづいたジオサイトランキングのページがあります。2020 年 1 月現在累計アクセス数の最も多いジオサイトは？

A、龍宮窟 B、大室山 C、恵比須島 D、堂ヶ島

答え：A アクセスランキングのページを見ると、どこが人気なのかチェックできます。

<https://izugeopark.org/maps/category-a01/>

Q10 沼津市戸田の御浜岬の地形としてふさわしいのはどれ？

A、フィヨルド B、リアス海岸 C、トンボロ D、砂嘴

答え：D 海流の働きで砂が鳥のくちばしのような形に堆積して陸地を作ることから砂嘴（さし）と呼ばれる地形です。

■難読地名（配点：5 点）

次の地名の読み仮名は次のうちどれか。

Q11 松江古墳群（沼津市井田地区）

A、まつえこふんぐん B、しょうごうこふんぐん C、すんごうこふんぐん D、すみえこふんぐん 答え：C

Q12 下流（南伊豆町） A、かる B、げる C、しもり D、したる 答え：D

Q13 八幡（伊豆市） A、はちま B、やわた C、はつま D、やつつばた 答え：C

Q14 鳥谷（沼津市） A、ちょうこく B、とんや C、とりや D、とや 答え：D

Q15 大沢里（西伊豆町） A、おおさわきょう B、おおとろり C、おおそうり D、おおしゃっ
くり 答え：C

■ならべかえ問題（配点：5点）

Q16 河津七滝にある次の4つの滝を上流から下流へ正しい順番に並べなさい。

- ① 釜滝
- ② 初景滝
- ③ 大滝
- ④ 出合滝

答え：①→②→④→③

Q17 伊豆半島ジオパークのジオサイトのうち、最寄り駅の駅舎から直線距離で最も近いものから並べなさい。

- ① 鮎壺の滝
- ② 旭滝
- ③ 峰噴湯公園
- ④ 楽寿園

答え：④→①→③→②

鮎壺の滝 - 下土狩駅から約 200m
旭滝 - 修善寺駅から約 2800m
峰噴湯公園 - 河津駅から約 1600m
楽寿園 - 三島駅から約 100m

Q18 次の自治体の面積が大きい順に並べなさい。

- ① 沼津市 187 平方キロメートル
- ② 伊豆市 364 平方キロメートル
- ③ 南伊豆町
- ④ 長泉町

答え：②→①→③→④

沼津市 - 約 187 km²
伊豆市 - 約 364 km²
南伊豆町 - 約 110 km²
長泉町 - 約 27 km²

Q19 伊豆半島で起きた次の地震を古い順に並べなさい。

- ① 北伊豆地震
- ② 伊豆半島沖地震
- ③ 河津地震
- ④ 大正関東地震

答え：④→①→②→③

北伊豆地震 - 1930 年
伊豆半島沖地震 - 1974 年
河津地震 - 1976 年
大正関東地震 - 1923 年

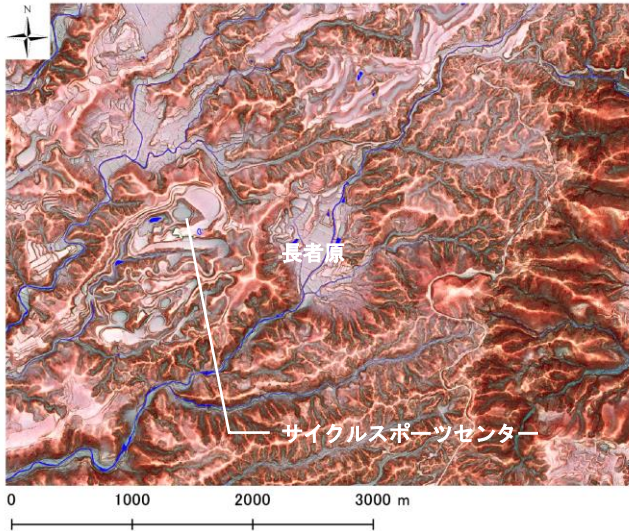
Q20 作中に天城峠が出てくる次の文学作品を初版出版年の古い順に並べなさい。

- ① 伊豆の踊子（川端康成）
- ② 天城越え（松本清張）
- ③ 天城峠殺人事件（内田康夫）
- ④ 天城峠（池波正太郎）

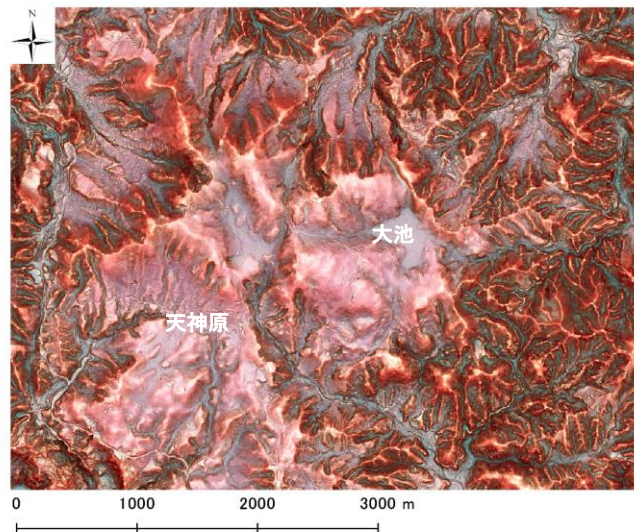
答え：①→④→②→③

伊豆の踊子（川端康成）	-	1926年
天城越え（松本清張）	-	1959年
天城峠殺人事件（内田康夫）	-	1985年
天城峠（池波正太郎）	-	1956年

■地形問題(配点:4点(1問あたり2点))-----
 以下の場所はどこか。次ページの地図から番号を選びなさい。



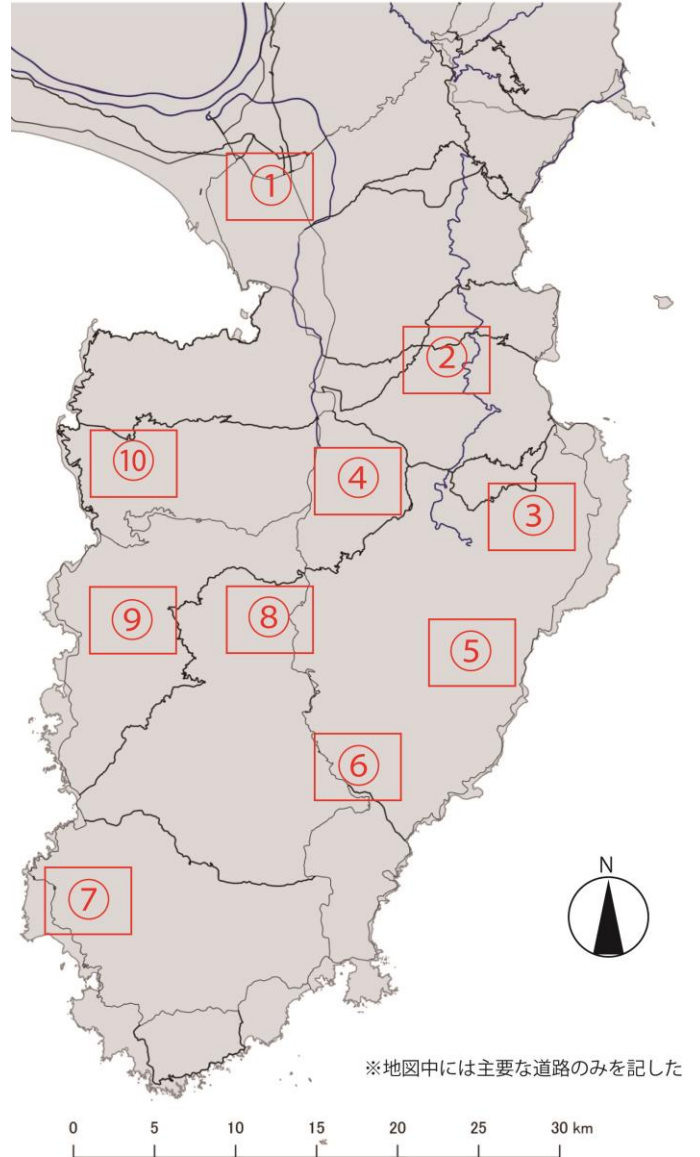
Q21()



Q22()

※地図データ提供:国土交通省中部地方整備局沼津河川国道事務所

<地形問題用地図>



※地図中には主要な道路のみを記した

Q21 答え②

複数の盆地状の地形が目立ちます。中央部の盆地は長者原で、約13万2000年前の噴火でできたマール(マグマ水蒸気爆発のような爆発的な噴火でできたくぼ地)です。地図の東側にある南北の尾根に沿って作られた道は伊豆スカイライン。長者原の西側にある人工的に造成された場所はサイクルスポーツセンターです。今年の東京オリンピックでは自転車競技の内、トラックとマウンテンバイクがここサイクルスポーツセンターで開催されます。

Q22 答え⑦

この問題はとても難しかったのではないのでしょうか。比較的なだらかな地形が広がっています。伊豆が半島になった後にできた「陸上大型火山」ではこのような地形がみられることがあります。こうした地形で選択肢を絞り込めると解答しやすいです。ここは、130万年前頃まで噴火していた蛇石火山です。大池というくぼ地や、天神原などの地形が特徴的です。

■ 動植物問題(配点: 8点)

写真に示された 4カ所では特有の動植物群が観察されます。それぞれの写真に対応する地名と、その地域に特徴的な動植物名を選びなさい。

Q23	Q24	Q25	Q26
			
地名 () 動植物 ()	地名 () 動植物 ()	地名 () 動植物 ()	地名 () 動植物 ()

〔地名〕

- ①今井浜海岸(河津町) ②城ヶ崎(伊東市) ③安城岬(西伊豆町) ④一碧湖(伊東市) ⑤錦ヶ浦(熱海市) ⑥那賀川(松崎町) ⑦田牛(下田市)
 ⑧奥石廊(南伊豆町) ⑨シラヌタの池(東伊豆町) ⑩弁天島(松崎町) ⑪沼津アルプス(沼津市) ⑫丸池(清水町) ⑬青野川(南伊豆町)
 ⑭水晶山(伊豆の国市) ⑮鍋田浜(下田市) ⑯千本浜(沼津市) ⑰我入道(沼津市) ⑱千貫門(松崎町) ⑲細野高原(東伊豆町) ⑳浮島海岸(西伊豆町)

〔動植物群〕

- ①カワヂシャ ②ユウスゲ ③ヤマモモ ④ハマオモト ⑤チョウジソウ ⑥ナチシダ ⑦ヒメシヤラ ⑧アカガシ ⑨モリアオガエル ⑩ハイコモチシダ
 ⑪スイセン ⑫アマツバメ ⑬メヒルギ ⑭イヌマキ ⑮マメザクラ ⑯ススキ ⑰アマゴ ⑱イワツバメ ⑲シモダカンアオイ ⑳オヒルギ

Q23 答え：地名 13 動植物 13

ここは青野川の河口近くで、奥には南伊豆町手石の集落が見えます。ここには昭和34年に種子島からメヒルギの苗が移植されて、日本で最北端のマングローブの群生地となっています。

Q24 答え：地名 9 動植物 9

原生林に囲まれたシラヌタの池にはモリアオガエルが生息します。初夏になると池の上の木々の枝にはモリアオガエルの卵塊を見ることができます。「シラヌタの池とその周辺の生物相」は静岡県指定天然記念物となっています。

Q25 答え：地名 2 動植物 12

ここは城ヶ崎海岸にある燕(つばくろ)島です。外敵から身を守る環境のため、アマツバメの営巣地となっています。

Q26 答え：地名 7 動植物 4

風により吹き寄せられた砂でできた天然のサンドスキー場。ここでは子供たちがそり滑りなどを楽しんでいます。またハマオモトの自生地があり、静岡県指定天然記念物として保護されています。

■成り立ち問題(配点18点)

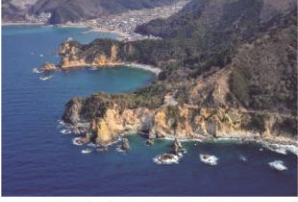
以下の写真について、それぞれの場所の「名称」「なりたち」「位置」を選択肢からひとつずつ選んで回答しなさい。



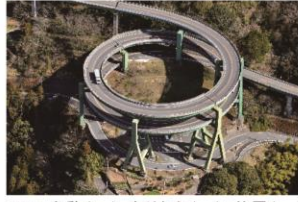
Q.27 名称() なりたち() 位置()



Q.30 名称() なりたち() 位置()



Q.28 名称() なりたち() 位置()



Q.31 名称() なりたち() 位置()



Q.29 名称() なりたち() 位置()



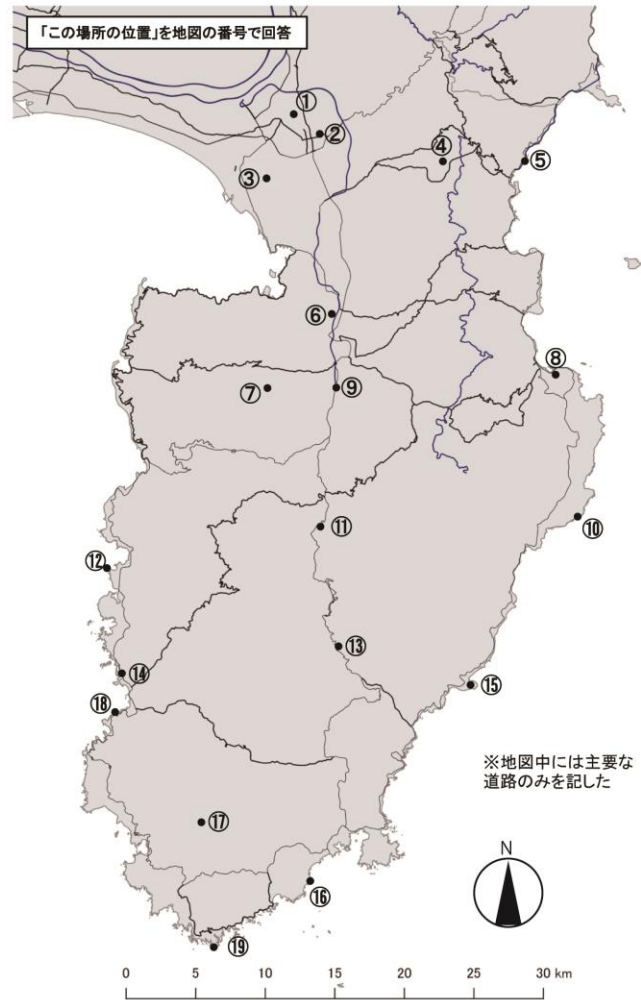
Q.32 名称() なりたち() 位置()

「この場所の名称」を以下から選択

- a. 黄金崎 b. 寒天橋 c. 箱根西麓・三島大吊り橋 d. 子浦日和山 e. タカンバ海岸 f. 縄地金山
g. いがいが根 h. 堂ヶ島天窓洞 i. 大東館 j. 爪木崎 k. 龍宮窟 l. 土肥金山 m. 富貴野山宝蔵院
n. 河津七滝ループ橋 o. 黒根岬 p. 修善寺奥の院 q. 岩地 r. 願成就院 s. 室岩洞

「この場所のなりたち」にかかわりの深いものを以下から選択

- イ) 大室山の溶岩 ロ) 風紋 ハ) エンタブラチャー ニ) カワゴ平火山の地熱 ホ) 地震によるがけ崩れ
ヘ) 伊東沖海底噴火 ト) 棚場火山の地熱 チ) 富士山の噴火 リ) マグマの通り道 ス) 隕石衝突
ル) 海食洞の落盤 ヲ) 達磨火山の溶岩 ワ) 火山ガスの吹き抜け カ) 採石場の跡 ヨ) リアス海岸
タ) ストロンボリ式噴火 レ) 蛇石火山の溶岩



Q27 答え：g イ ⑩

ごつごつとして黒々とした溶岩が手の指のように海へせり出しています。写真左手奥にはこの溶岩を流した大室山が見て取れます。

Q28 答え：a ト ⑫

切り立った黄金色の岬。この黄金色は東方の棚場火山の地熱の影響を受けたもので、それにより付近にはたくさんの鉱物が生成されました。

Q29 答え：p ヲ ⑦

修善寺奥の院には、約50万年前まで噴火を繰り返していた達磨火山からの溶岩の板状節理が見られます。南伊豆町子浦にも三十三観音がありますが、こちらは海底火山の土石流の地層の洞におさめられています。

Q30 答え：k ル ⑬

堂ヶ島の天窓堂にも似ていますが、こちらはもっと大きな海食洞です。見ようによってはハート形に見えるようです。

Q31 答え：n 木 ⑬

1978年の伊豆大島近海地震の際に起こったがけ崩れによりそれまで山腹にあった道路が寸断されたことから、高低差を解消するこのような構造の橋が架けられました。

Q32 答え：s 力 ⑩

伊豆半島が海底火山だった時代に海底に降り積もった火山灰は長い年月を経て凝灰岩へと変化し、歴史の中で石材として利用されてきました。室岩洞はここで石切りがされていた当時の面影を残す伊豆石丁場のひとつです。