

# 伊豆半島ジオ検定 2021(1・2 級)

## 解答・解説

### 検定時間

14:00～15:30 90 分間

### 配点(合計 50 点)

選択問題	10 問	10 点
難読地名問題	3 問	3 点
ならべかえ問題	5 問	5 点
地形問題	2 問	4 点
動植物問題	10 問	10 点
成り立ち問題	18 問	18 点

### 合格基準

45 点以上	1 級合格
35 点以上、45 点未満	2 級合格

### 試験に関する注意

- ・解答はすべて解答用紙に記入してください。
- ・解答用紙の記入は鉛筆またはシャープペンシルを使用してください。
- ・誤って記入したときは、跡の残らないように消しゴムで消してください。
- ・この問題用紙は持ち帰って結構です。

令和 4 年 1 月 15 日  
伊豆半島ジオパーク推進協議会

**開始の指示があるまで問題用紙をひらかないこと。**

名 前 :

## 伊豆半島ジオ検定 2021(1 級・2 級) 解答と解説

### ■選択問題(配点:10 点)—————

Q1 2021 年 7 月、伊豆半島では絶滅したとされていた生物が西伊豆町で捕獲された。それは何か？

A、ツキノワグマ B、ニホンオオカミ C、ニホンカワウソ D、パンダ

答え:A 伊豆地域では昭和初期を最後にクマは確認されておらず、県のレッドデータブックにも「伊豆地域では絶滅した」と記載されていました。約 100 年ぶりに伊豆半島でクマが出没し捕獲された事で、大きなニュースになりました。

Q2 次のジオサイトのうち、一番標高の高いジオサイトはどれ？

A、巢雲山 B、八丁池 C、本城山 D、細野高原

答え:B 巢雲山は 581m、八丁池は 1173m、本城山は 76m、細野高原(三筋山)は 821mです。

Q3 海域を含む伊豆半島ジオパークの面積(2,027 km<sup>2</sup>)に一番近い面積は次のうちどれ？

A、大阪府 B、鳥取県 C、琵琶湖 D、ハワイ島

答え:A 大阪府は 1,899 km<sup>2</sup>、鳥取県は 3,507 km<sup>2</sup>、琵琶湖は 670 km<sup>2</sup>、ハワイ島は 10,430 km<sup>2</sup>です。

Q4 石器時代や縄文時代から人々の生活道具として使われてきた黒曜石。伊豆半島でも産出地があるが、次のうち黒曜石の産出地に当てはまらないのはどこ？

A、熱海市上多賀 B、伊豆市筏場 C、伊豆市・伊東市の柏峠 D、西伊豆町一色

答え:D 熱海市上多賀の黒曜石は小規模な溶岩ドームの溶岩流、伊豆市筏場の黒曜石は 3200 年前に伊豆東部火山群のカワゴ平火山が噴出した流紋岩溶岩流の一部、柏峠の岩体は直径 500 メートルほどの流紋岩の溶岩ドームであり、その一部が黒曜石となっています。

Q5 島崎藤村が天城を越えて伊豆を旅した時の様子を記した文学作品名はどれ？

A、赤蛙 B、天城越え C、伊豆の踊子 D、伊豆の旅

答え:D 赤蛙は島木健作の作品で、作品にちなんだ赤蛙公園ができました。天城越えは松本清張の短編小説です。伊豆の踊子は川端康成の伊豆を旅した実体験を元にした作品です。伊豆の旅は島崎藤村が同世代の友人と旅をした伊豆旅行記です。

Q6 ESD(持続可能な開発のための教育)の到達目標として、ユネスコが設定していないものはどれ？

A、郷土愛 B、高度な数理的思考 C、格差や差別に対する問題意識 D、生態系や気候変動に対する問題意識

答え:B ESD とは、現代社会の問題を主体的に捉え、人類が将来の世代にわたり恵み豊かな生活を確保できるよう身近なところから取り組むことで、問題解決につながる新たな価値観や行動等の変容をもたらす、持続可能な社会を実現していくことを目指す学習・教育活動です。

Q7 伊豆で勃興した後北条氏は、全国屈指の戦国大名に成長した。その支配下に入ったことがない場所は、次のうちどこ？

A、鎌倉市 B、川越市 C、静岡市 D、船橋市

答え:C 後北条氏の勢力圏は、伊豆・相模・武蔵・上野・上総・下総・下野半国です。今川氏との累代の婚姻関係から、駿府に進攻したことはありません。

Q8 三島市にある菰池と白滝公園が源流になっている川の名称はどれ？

A、源兵衛川 B、桜川 C、沢地川 D、蓮沼川

答え:B 桜川は農業などに利用するために作られた灌漑水路で、もともとは白滝公園から南に流れる御殿川を流れていました。源兵衛川・蓮沼川は楽寿園の小浜池の湧水が源泉で、沢地川は大場川の支流です。

Q9 伊豆半島ジオパークとほぼ同じ緯度にある、日本ジオパークは次のうちどれ？

A、おおいた姫島 B、山陰海岸 C、萩 D、南紀熊野

答え:C 伊豆半島の北緯は 35.22～34.58 度。正答の萩は 34.60～34.21 度。おおいた姫島は 33.74～33.71 度、山陰海岸は 35.77～35.40 度、南紀熊野は 34.01～33.43 度です。

Q10 東伊豆町のジオサイト、シラヌタの池のシラヌタとはどんな意味？

A、不知水 B、不知田 C、不知沼 D、不知畑

答え:C シラヌタの池は天城山の中腹、川久保川上流の脇にひっそりと存在し、地元の人もその存在をよく知らなかったため不知沼と名付けられたという池です。

#### ■難読地名(配点:3点)-----

次の地名の読み仮名は次のうちどれか。

Q11 高馬(下田市) A、たかうま B、たかば C、たこうま D、たこうば 答え:C

Q12 小土肥(伊豆市) A、おどい B、こどい C、さどい D、ちどい 答え:A

Q13 伏倉(松崎町) A、しくら B、しそう C、せくら D、せそう 答え:A

#### ■ならべかえ問題(配点:5点)-----

Q14 次の自治体のうち、市政が施行された年代の早い順に並べなさい。

- ① 熱海市
- ② 伊東市
- ③ 沼津市
- ④ 三島市

答え:③→①→④→②

①熱海市は 1937 年 4 月、②伊東市は 1947 年 8 月、③沼津市は 1923 年 7 月、④三島市は 1941 年 4 月に市政が施行されました。

Q15 伊豆の交通について、開業の古いものから順に並べなさい。

- ① 丹那トンネル
- ② 旧天城トンネル
- ③ 伊豆急行線
- ④ 河津七滝ループ橋

答え:②→①→③→④

①丹那トンネルは1934年、②旧天城トンネルは1905年、③伊豆急行線1961年、④河津七滝ループ橋1981年です。

Q16 次の歴史的建造物や施設はいずれも開国や近代化に関連している。これらを創建された年代の古いものから順に並べなさい。

- ① 神子元島灯台
- ② 了泉寺
- ③ 岩科学学校
- ④ 葦山反射炉

答え:②→④→①→③

①神子元島灯台は1871年、②了仙寺は1635年、③岩科学学校は1879年、④葦山反射炉は1840年です。了泉寺はペリー来航時に既存、葦山反射炉は攘夷思想の下で江戸幕府が建設、神子元灯台は明治新政府が建設、岩科学学校は近代学校制度整備後であることがわかれば推測できます。

Q17 次の狩野川水系の一級河川のうち、流路延長距離が長い順に並べなさい。

- ① 大場川
- ② 柿田川
- ③ 修善寺川(桂川)
- ④ 黄瀬川

答え:④→①→③→②

①大場川は約17.65km、②柿田川は約1.2km、③修善寺川(桂川)は約7.3km、④黄瀬川は約30kmです。

Q18 次のジオサイトのうち、火山噴火時期の古いものから順に並べなさい。

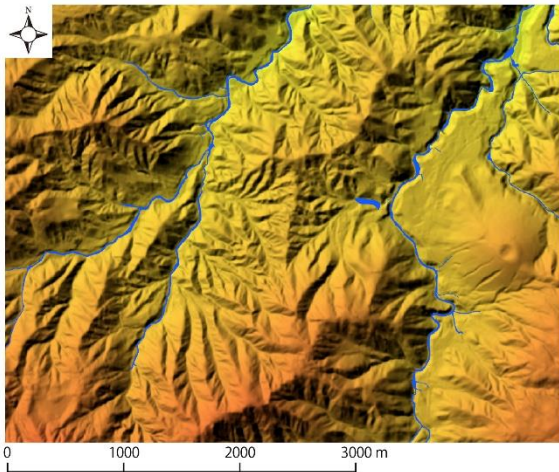
- ① 一碧湖
- ② 鉢窪山
- ③ カワゴ平
- ④ 鉢ノ山

答え:①→④→②→③

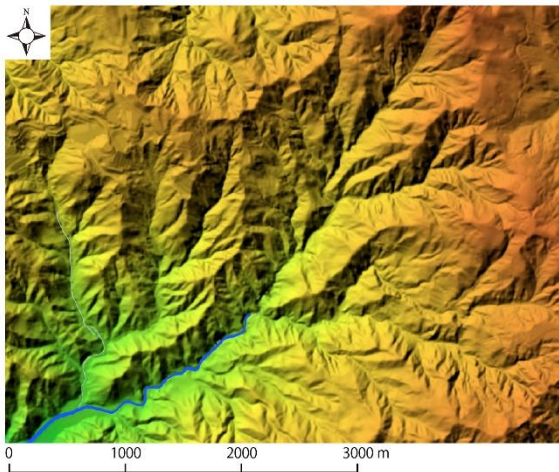
①一碧湖は約10万年前、②鉢窪山は約1万7千年前、③カワゴ平は約3200年前、④鉢ノ山は約3万6千年前に噴火しました。

■地形問題(配点:4点(1問あたり2点))  
以下の場所はどこか。次ページの地図から番号を選びなさい。

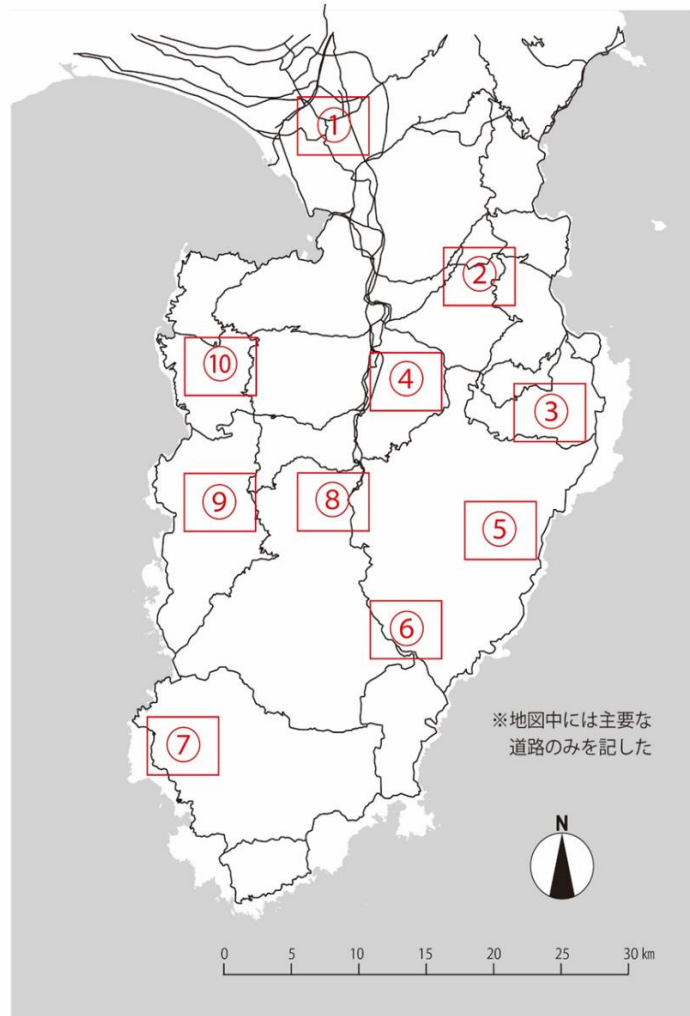
<地形問題用地図>



Q19 ( ⑧ )



Q20 ( ⑨ )



### Q19 答え⑧

地形図から、山がちの土地で平地が少なく、南西から北東に向かって流れる川が2本あり、東に溶岩台地をとまなうスコリア丘があることが読み取れます。問題選択肢のなかで地形的特徴が近いのは③、⑥、⑧に絞られます。③は一碧湖や松川湖といった湖が範囲内にあり、スコリア丘(大室山)の周囲には広い溶岩台地があるはずですが、こうした特徴が地形図には認められないので③ではないことがわかります。また、⑥は東にスコリア丘(鉢ノ山)があり、西側に川が流れていることは共通しますが、川の流れる向きが北西から南東と地形図とは逆方向です。そのため、地形図の特徴を持つ範囲は⑧であることがわかります。

### Q20 答え⑨

地形図を見ると、全体に険しい山地で範囲の東側は1000m近い標高の山地があり、西側へ向かって急激に標高が低くなります。また範囲の中央付近を起点に南西へ向かって流れる川があります。選択肢のなかで地形的な特徴が近いのは⑨、⑩がありますが、⑩は東側に達磨山(982m)や伽藍山(868m)が連なる点は共通しますが、流れる川(戸田大川)の方向は南東から北西のため、地形図と合いません。よって地形図の特徴と合うのは⑨であることがわかります。

※地図は地理院タイルを加工して作成

■動植物問題(配点: 10 点)

写真に示された 5 カ所ではそれぞれに特徴的な動植物が観察できます。それぞれの写真の地名と、その地域にもっともふさわしい動植物を選びなさい。

Q21	Q22	Q23	Q24	Q25
				
地名 ( ⑥ ) 動植物 ( ⑯ )	地名 ( ④ ) 動植物 ( ③ )	地名 ( ⑰ ) 動植物 ( ⑪ )	地名 ( ⑨ ) 動植物 ( ⑧ )	地名 ( ⑲ ) 動植物 ( ⑳ )

〔地名〕

- ①佐ヶ野溪谷 ②汐吹崎 ③燈明ヶ崎 ④蓮着寺 ⑤錦ヶ浦 ⑥御浜岬 ⑦爪木崎 ⑧弓ヶ浜 ⑨細野高原 ⑩烏帽子山  
⑪寝姿山 ⑫つるべ落としの滝 ⑬鮎壺の滝 ⑭鮎止めの滝 ⑮丸池 ⑯千本浜 ⑰浄蓮の滝 ⑱丹那断層 ⑲子浦 ⑳黄金崎

〔動植物〕

- ①ミノカサゴ ②ユウスゲ ③ヤマモモ ④ハマオモト ⑤チョウチョウウオ ⑥アマギツツジ ⑦ヒメシヤラ  
⑧ススキ ⑨モリアオガエル ⑩アオギリ ⑪ハイコモチシダ ⑫ヤブニッケイ ⑬ブナ ⑭アセビ ⑮メヒルギ  
⑯イヌマキ ⑰ヤブツバキ ⑱ビャクシン ⑲ツキノワグマ ⑳ウバメガシ

**Q21 答え 地名：⑥ 動植物：⑯**

御浜岬の中には静岡県天然記念物にも指定されているイヌマキ林が分布しています。なかには樹齢 100 年を超える木もあり、これらの木々は過去に何回もの津波に耐えた防災林でもあります。

**Q22 答え 地名：④ 動植物：③**

蓮着寺の本堂に向かって右手にあるヤマモモは、国の天然記念物です。根廻り 7.2m、樹高 15m の大きな木で静岡県下最大級が自生しています。

**Q23 答え 地名：⑰ 動植物：⑪**

滝のまわりには国内では九州南部と浄蓮の滝でしか見られない、ハイコモチシダが滝の飛沫をうけ群生しています。

**Q24 答え 地名：⑨ 動植物：⑧**

細野高原は水はけの悪い泥流堆積物に覆われ、高原湿地を作り出しました。毎年山焼きが行われており、長年にわたってススキの草原が維持されています。

**Q25 答え 地名：⑲ 動植物：⑳**

子浦から三十三観音へ向かう遊歩道にある、魚つき林として保護されてきたウバメガシの林が見どころです。岩山を好んで生えるウバメガシは育ちが悪く、このような森林は珍しいため、県の天然記念物として保護されています。

■なりたち問題(記点:18点)  
以下の写真について、それぞれの場所の「名称」・「なりたち」・「位置」を  
選択肢からひとつずつ選んで回答しなさい。



Q.26 名称(r) なりたち(ツ) 位置(㉕)



Q.29 名称(p) なりたち(二) 位置(㉖)



Q.27 名称(a) なりたち(ナ) 位置(㉓)



Q.30 名称(k) なりたち(ワ) 位置(㉗)



Q.28 名称(t) なりたち(リ) 位置(㉘)



Q.31 名称(e) なりたち(ソ) 位置(㉚)

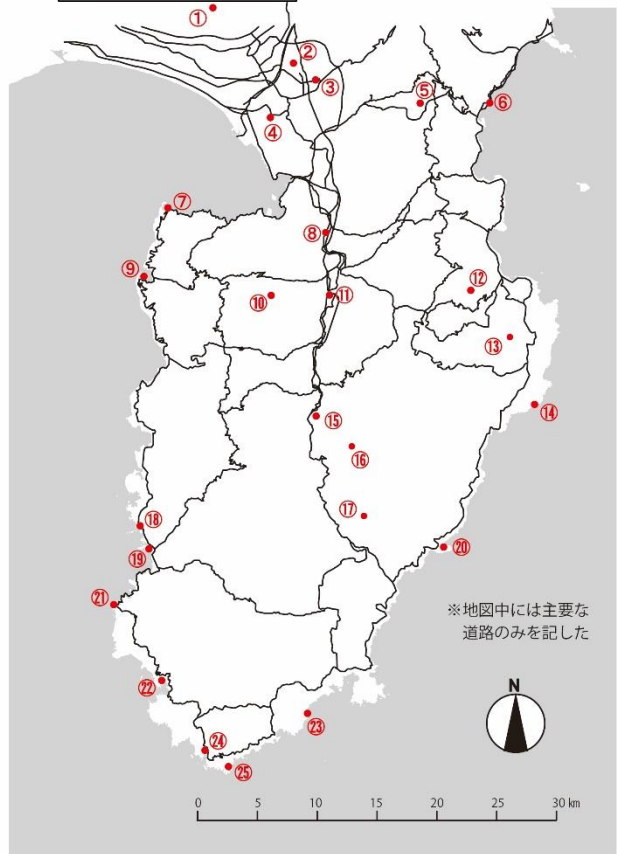
「この場所の名称」を以下から選択

a. 一碧湖 b. 鉢ヶ窪 c. 城ヶ崎海岸 d. ユスゲ公園 e. 大瀬崎 f. 愛鷹山水神社 g. 千本浜海岸  
h. 浮島海岸 i. 鉢窪山 j. 御浜岬 k. 割狐塚稲荷神社 l. 龍宮窟 m. 鉢ヶ窪 n. 子浦三十三観音  
o. 千貫門 p. 八丁池 q. 修善寺奥の院 r. 石室神社 s. 三郎島 t. 城山 u. 香貫山 v. 波勝崎

「この場所のなりたち」にかかわりの深いものを以下から選択

イ) 達磨火山の溶岩 ロ) 砂州 ハ) 山体崩壊 ニ) 断層湖 ホ) 衝上断層 ヘ) 泥火山  
ト) 柱状節理 チ) 愛鷹火山の溶岩 リ) 貫入岩 ヌ) マグマ水蒸気噴火 ル) 鍾状溶岩  
ヲ) 熱水変質作用 ワ) 溶岩塚 カ) リアス海岸 コ) 箱根火山の溶岩 タ) スコリア丘  
レ) 級化層理 ノ) 砂嘴 ツ) 水冷破碎溶岩 ネ) 海底土石流 ナ) マール ラ) デルタ

「この場所の位置」を地図の番号で回答



※地図中には主要な  
道路のみを記した



0 5 10 15 20 25 30 km

**Q26 答え 名称:r なりたち:ツ 位置:㉕**

石廊崎からは海底火山の作り出した荒々しく雄大な景色を一望できます。岬の先端には、ごつごつした岩のくぼみにへばりつくようにして石室神社が建てられています。このごつごつした岩は、海底に流れ出した溶岩が急激に冷やされてバリバリと砕けてしまうことのできる水冷破碎溶岩です。

**Q27 答え 名称:a なりたち:ナ 位置:㉓**

一碧湖は約 10 万年前の噴火でできた火口湖です。爆発的な噴火でできた火口はマールと呼ばれる丸いくぼ地を作り出しました。爆発的な噴火で作られた大量の細かい火山灰は火口の中にも堆積した結果、このくぼ地は水が抜けにくい環境となり、湖となりました。

**Q28 答え 名称:t なりたち:リ 位置:㉘**

伊豆の国市を流れる狩野川のほとりにそびえる城山は、伊豆半島を代表する火山岩頸（火山の根）のひとつです。火山岩頸は地層中に入り込んだマグマが冷え固まってできた貫入岩体のひとつであり、そびえ立つような地形を残しています。

**Q29 答え 名称:p なりたち:二 位置:㉖**

天城山の上にある八丁池は火口湖と考えられたこともありましたが、現在では天城山の斜面の活断層のずれによって斜面に窪地ができ、そこに水がたまっただけでできた断層湖とされています。

**Q30 答え 名称：k なりたち：ワ 位置：②**

三島溶岩の溶岩塚とその地形を利用した稲荷神社。稲荷神社の建っている小さな丘にはごつごつした岩の割れ目に沿ってたくさんの赤い鳥居が置かれています。この岩は約1万年前に富士山から流れてきた溶岩で、神社はこの溶岩にできた溶岩塚の上に建っています。

**Q31 答え 名称：e なりたち：ソ 位置：⑦**

駿河湾に突き出した大瀬崎は、海岸沿いの海流によって運ばれた岩や土砂が帯状にたまってできた砂嘴です。砂嘴にかこまれた穏やかな海ではマリンレジャーもさかんです。