

伊豆半島ジオ検定 2022(1・2級)

問題用紙 (解答・解説)

検定時間

14:00~15:30 90分間

配点 (合計 50 点)

選択問題	10 問	10 点
難読地名問題	3 問	3 点
ならべかえ問題	5 問	5 点
地形問題	2 問	4 点
動植物問題	10 問	10 点
成り立ち問題	18 問	18 点

合格基準

45 点以上	1 級合格
35 点以上、45 点未満	2 級合格

試験に関する注意

- ・ 解答はすべて解答用紙に記入してください。
- ・ 解答用紙の記入は鉛筆またはシャープペンシルを使用してください。
- ・ 誤って記入したときは、跡の残らないように消しゴムで消してください。
- ・ この問題用紙は持ち帰り可能です。

令和5年1月15日
(一社) 美しい伊豆創造センター

開始の指示があるまで問題用紙をひらかないこと。

名 前 :

伊豆半島ジオ検定 2021(1 級・2 級) 解答と解説

■選択問題(配点:10 点)-----

Q1 狩野川水系に含まれない河川は？

A:大場川 B:冷川 C:稲生沢川 D:黄瀬川

正解:C 稲生沢川のみ「稲生沢川水系」に属します。

Q2 世界ジオパークはユネスコの事業ですが、次のうちユネスコの事業でないものは？

A:生物多様性ホットスポット B:生物圏保護区(MaB 計画) C:世界遺産 D:ラムサール条約

正解:A 生物多様性ホットスポットはユネスコの事業ではなく、複数の関係団体がこれに関わる活動をしています。

Q3 伊豆市が平成 23 年に開設した「イズシカ問屋」。期待される役割で誤っているものは？

A:捕獲意欲の増進 B:密猟の監視 C:地産地消の促進 D:狩猟技術の継承

正解:B イズシカ問屋という買取機関があることにより、捕獲後の処理を心配せずに狩猟を行えることを目的に開設されました。今後の流通経路の拡大など地域経済の活性化を目指して運営しています。

Q4 伊豆半島ジオパークは、2021 年から5年間のビジョンを新たに打ち立てました。そのビジョンは、「輝く次世代(みらい)へ、〇〇〇〇伊豆半島」。〇〇〇〇に入る言葉は？

A:動き続ける B:深化し続ける C:輝き続ける D:跳び続ける

正解:A 活動を続けることで持続可能な伊豆半島を実現させるため、ジオパークの基本計画の中で掲げられています。

Q5 現在ジオリアの中庭で行われている「ほったらかしワークショップ」では、かつての伊豆の産業を体験することができますが、いったい何？

A:木炭づくり B:テングサ干し C:和紙すき D:伊豆石加工

正解:D ジオリア開館中、いつでも参加ができるワークショップです。ジオリア受付でノミや金槌を貸し出しており、伊豆石を削って創作ができます。

Q6 難所として知られる稲取・トモ口岬の安全を守った旧稲取灯台が日本初のものは？

A:洋式灯台 B:女性灯台守 C:無人化 D:電気式灯台

正解:B 当時の灯台は点灯に資格が必要だったため、灯台守をしていた萩原為次郎の娘である萩原すげが大正3年に資格を取得し、日本初の女性灯台守となりました。すげは昭和 30 年に廃灯となるまで灯台守を務めました。

Q7 熱海の海岸沿いで紫色の花を咲かせるジャカラダ。熱海での主な開花時期は？

A:2~3月 B:5~6月 C:8~9月 D:11~12月

正解:B ジャカラダはノウセンカズラ科に属する、世界三大花木に数えられる南米原産の花木です。国内では主に5月下旬から6月にかけて青い花を咲かせます。

Q8 1930年の北伊豆地震ともっとも関連のない事象はどれ？

A:梶山の山崩れ B:江間の地震動の擦痕 C:丹那の酪農 D:姫之湯断層

正解:C 丹那の酪農は、丹那トンネル掘削をきっかけに盛んになった農業。トンネルへの出水ため、主に稲作から酪農へと移行しました。

Q9 川端康成の小説「伊豆序説」において紹介されている列車の名称は？

A:をどりこ号 B:リゾウトトレオン C:マリンエクスプレス D:ロマンス・カア

正解:D 伊豆序説は昭和6年に書かれた随筆で、中盤部分に「熱海行きの汽車をしゃれてロマンス・カアと呼ぶ。」という記述があります。

Q10 伊豆で修験道が盛んだった時代に、伊豆半島を巡る「伊豆辺路」の起点とされた場所は？

A:白濱神社 B:三嶋大社 C:伊豆山権現 D:神田明神

正解:C 奈良時代の呪術者役小角(えんのおづの)が、伊豆半島の修験の本拠として開いたとされるのが伊豆山権現。伊豆山権現を起点として、伊豆半島を時計回りに巡って一周し、富士山を目指す巡礼路が伊豆辺路(いずへじ)です。

■難読地名(配点:3点)-----

次の地名の読み仮名は次のうちどれか。

Q11 壺之上(伊豆の国市) A:まのかみ B:かんのじょう C:ままのうえ D:まんのしょう

Q12 志下(沼津市) A:じもと B:ししも C:ちか D:しげ

Q13 天神ヶ尾(沼津市) A:てんじかお B:てじがお C:あまじお D:あまみかみ

■ならべかえ問題(配点:5点)-----

Q14 人物を伊豆を訪れた順に並べよ。

- ① ペリー (1854.3)
- ② プチャーチン (1854.12)
- ③ ウィリアム・アダムス (1604)
- ④ ハリス (1856)

正解:③→①→②→④ ペリーとプチャーチンは同時期ですが、ペリーの来日を知ったロシア帝国の命を受けて遅れて来日したのがプチャーチンです。

Q15 伊豆の交通について、開業の古いものから順に並べよ。

- ① 伊東自動車(現東海バス) (1917)
- ② 天城山隧道 (1905)
- ③ 豆相鉄道(現伊豆箱根鉄道駿豆線) (1898)
- ④ 丹那トンネル (1934)

正解:③→②→①→④

Q16 歴史上の事象を古い順に並べよ。

- ① プチャーチン来航 (1854.10)
- ② 日本海海戦 (1905)
- ③ 安政東海地震 (1854.12)
- ④ ヘダ号建造 (1855)

正解：①→③→④→② 来日したプチャーチンの船が、安政東海地震で被害を受け、代わりとして戸田でヘダ号を造船したという流れがわかっていると正解を導けます。

Q17 源氏に縁のある場所を北から順に並べよ。

- ① 菅湯 (修善寺)
- ② 間眠神社 (三島)
- ③ 対面石(頼朝・義経) (清水町)
- ④ 真珠院 (菫山)

正解：②→③→④→①

Q18 伊豆半島で起きた自然災害を古いものから順に並べよ。

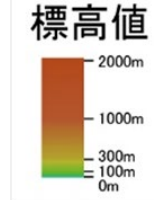
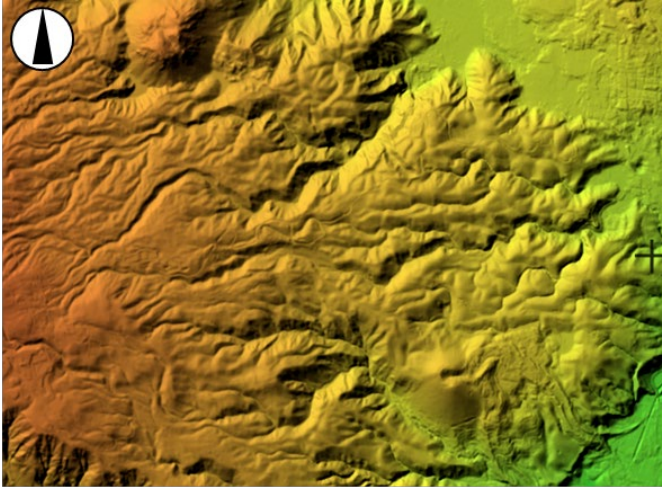
- ① 狩野川台風 (1958)
- ② 北伊豆地震 (1930)
- ③ 伊豆半島沖地震 (1974)
- ④ 大正関東地震 (1923)

正解：④→②→①→③

■地形問題（配点：4点（1問あたり2点））-----

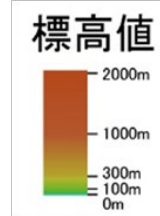
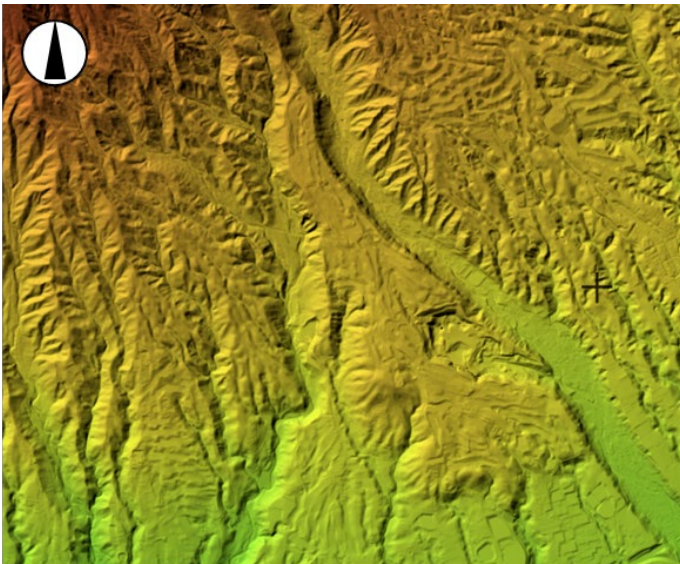
以下の場所はどこか。次ページの地図から番号を選びなさい。

Q19(⑦) 遠笠山の裾野、伊雄山と矢筈山



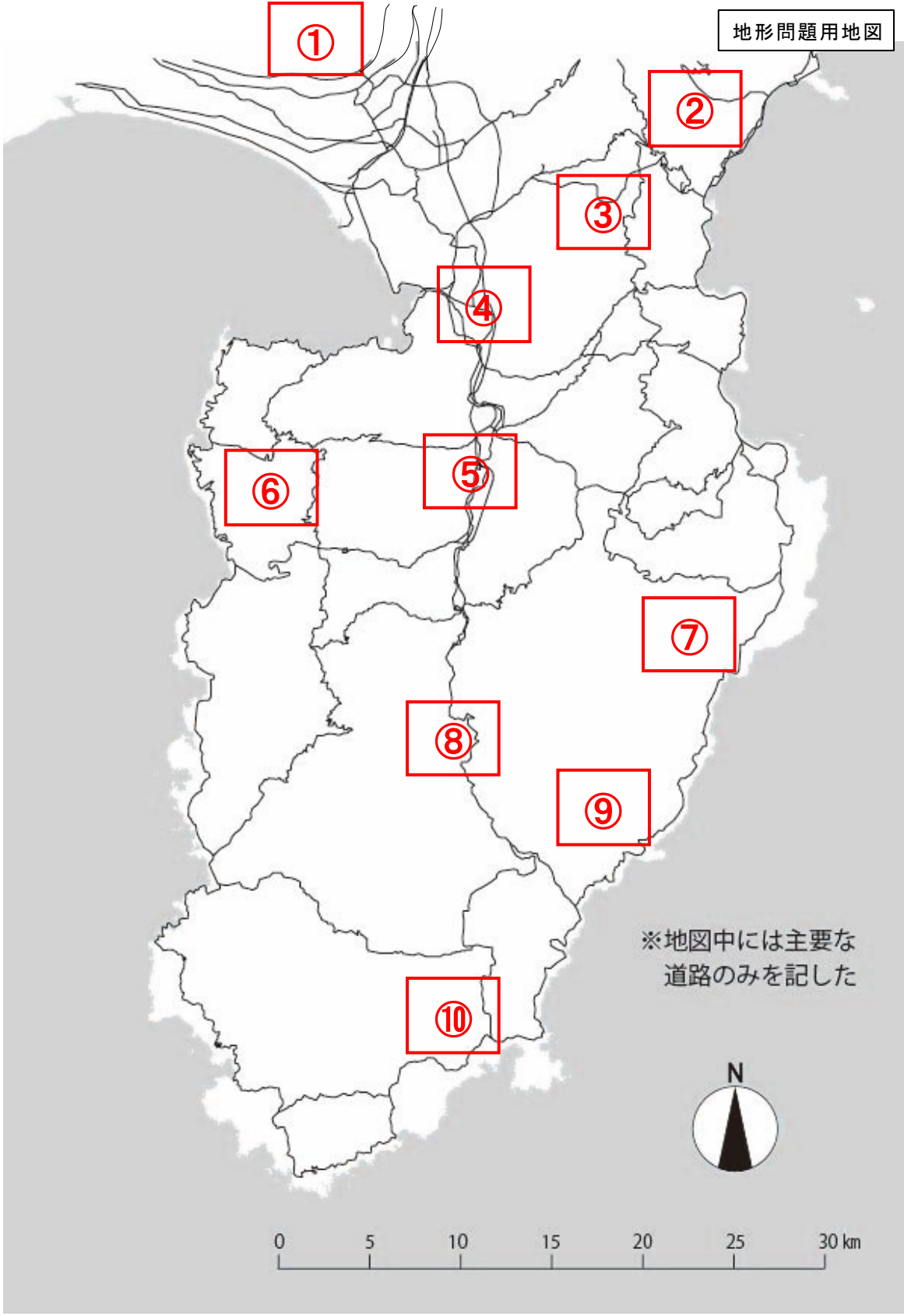
山の標高と西から東へ溶岩が流れていることをヒントに、噴火口のある伊雄山、溶岩ドームの矢筈山の存在で答えを導くことができます。

Q20(①) 愛鷹山山麓緩斜面の侵食



1,000m に達する山の標高、広い裾野を持つ緩やかな斜面、山うえに存在する侵食崖から答えを導くことができます。中央右下の野球場や掘り割の高速道路もヒントです。

地形問題用地図



■動植物問題(配点: 10 点) -----

写真に示された 5 カ所ではそれぞれに特徴的な動植物が観察できます。それぞれの写真の地名と、その地域にもっともふさわしい動植物を選びなさい。

Q21	Q22	Q23	Q24	Q25
				
地名 (⑱) 動植物 (④)	地名 (⑤) 動植物 (⑤)	地名 (⑲) 動植物 (⑳)	地名 (⑨) 動植物 (①)	地名 (①) 動植物 (⑲)

〔地名〕

①源兵衛川 ②汐吹崎 ③達磨山 ④窪の湧水 ⑤細野高原 ⑥雄飛滝 ⑦爪木崎 ⑧弓ヶ浜 ⑨河津大滝 ⑩烏帽子山 ⑪多々戸浜 ⑫つるべ落としの滝 ⑬八幡宮来宮神社
⑭鮎止めの滝 ⑮丸池 ⑯千本浜 ⑰浄蓮の滝 ⑱田牛 ⑲子浦 ⑳黄金崎

〔動植物〕

①ナチシダ ②ユウスゲ ③ヤマモモ ④ハマオモト ⑤ススキ ⑥アマギツツジ ⑦ヒメシャラ ⑧クレマチス ⑨アマギカンアオイ ⑩アオギリ ⑪ハイコモチシダ ⑫ヤブニッケイ ⑬ブナ
⑭アセビ ⑮メヒルギ ⑯イヌマキ ⑰ヤブツバキ ⑱ミシマバイカモ ⑳ウバメガシ

Q21 サンドスキー場の手前に見えるのが自生しているハマオモトであり、県の天然記念物に指定されています。

Q22 細野高原は水はけの悪い泥流堆積物に覆われ、湿地が形成されました。毎年山焼きが行われており、長年にわたってススキの草原が維持されています。

Q23 子浦から三十三観音へ向かう遊歩道にある魚つき林として保護されてきたウバメガシの林が見どころです。暖かい沿岸部を好んで生えるウバメガシは伊豆半島のような緯度では珍しいため、県の天然記念物に指定されています。

Q24 滝口や崖下半部の柱状節理の形状が浄蓮の滝とは異なります。大滝は河津七滝の中で一番下流に位置する滝で、落差は約 30m、柱状節理が露出しています。ナチシダ自生の北限地であり、県の天然記念物に指定されています。

Q25 豊富な湧水と飛び石が特徴的です。ミシマバイカモは水質に敏感できれいな水でしか育たず、5～9月頃に小さな白い花を咲かせます。

■なりたち問題(配点: 18 点) -----

以下の写真について、それぞれの場所の「名称」、「なりたち」、「位置」を選択肢からひとつずつ選んで解答しなさい。



Q26 名称 (o) なりたち (ラ) 位置 (18)



Q29 名称 (c) なりたち (ヨ) 位置 (12)



Q27 名称 (s) なりたち (ヲ) 位置 (14)



Q30 名称 (d) なりたち (ホ) 位置 (3)



Q28 名称 (r) なりたち (ツ) 位置 (22)



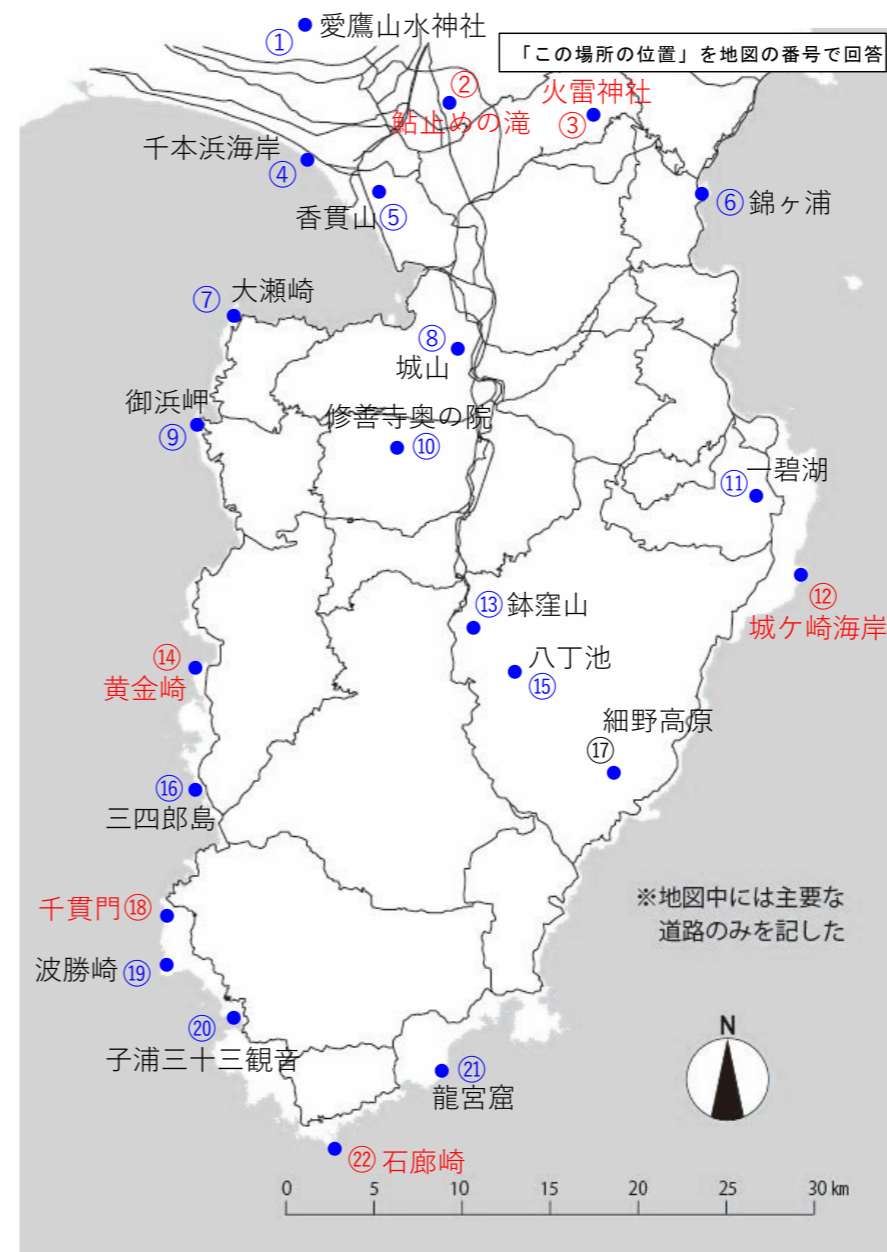
Q31 名称 (k) なりたち (チ) 位置 (2)

「この場所の名称」を以下から選択

- a. 一碧湖 b. 細野高原 c. 城ヶ崎海岸 d. 火雷神社 e. 愛鷹山水神社 f. 大瀬崎 g. 錦ヶ浦
h. 三四郎島 i. 鉢窪山 j. 御浜岬 k. 鮎止めの滝 l. 龍宮窟 m. 千本浜海岸 n. 子浦三十三観音
o. 千貫門 p. 八丁池 q. 修善寺奥の院 r. 石廊崎 s. 黄金崎 t. 城山 u. 香貫山 v. 波勝崎

「この場所のなりたち」のかかわりでもっとも深いものを以下から選択

- イ) 達磨山火山の溶岩 ロ) 三角州 ハ) 山体崩壊 ニ) 断層湖 ホ) 活断層の動き ヘ) 泥火山
ト) 柱状節理 チ) 三島溶岩 リ) 貫入岩 ヌ) マグマ水蒸気噴火 ル) 縄状溶岩 ヲ) 熱水変質作用
ヅ) 溶岩塚 カ) リアス海岸 コ) 大室山の溶岩 タ) 陸繋島 レ) 級化層理 ソ) 砂嘴
ヅ) タフォニ ネ) 枕状溶岩 ナ) マール ラ) 火山の根(火山岩頸)



Q26 特徴的な海食洞が見られる千貫門は、かつて海底火山の地下にあったマグマの通り道が地上に姿を現した「火山の根」の一部です。

Q27 黄色い岩肌が露出している黄金崎の沿岸です。地下で高温の熱水に触れた岩石は鉱物の成分が変化し、変色することがあります。

Q28 石廊崎は海底火山の噴出物が作り出した地です。岬の先端には、ごつごつした岩のくぼみにへばりつくようにして石室神社が建てられています。岩が蝕まれたように見えるのは、沿岸部の岩に張り付いた塩の結晶が成長して次第に岩を削っていくことによってみられる現象です。

Q29 指を広げたような海岸線が作り出した、城ヶ崎海岸のイガイガ根です。大室山から流れ出した溶岩が海に到達して表面が固まり、熱い内部の溶岩がさらに流れ出ることによって入り組んだ海岸線を作り出しました。

Q30 境内に活断層が走っていたことにより、石段と鳥居の間にずれが生じた神社です。函南町の天然記念物となっています。

Q31 滝の上流に民家を確認できることから、市街地にある滝ということがわかります。富士山から流れ出した三島溶岩の東南端が確認できる場所の一つです。