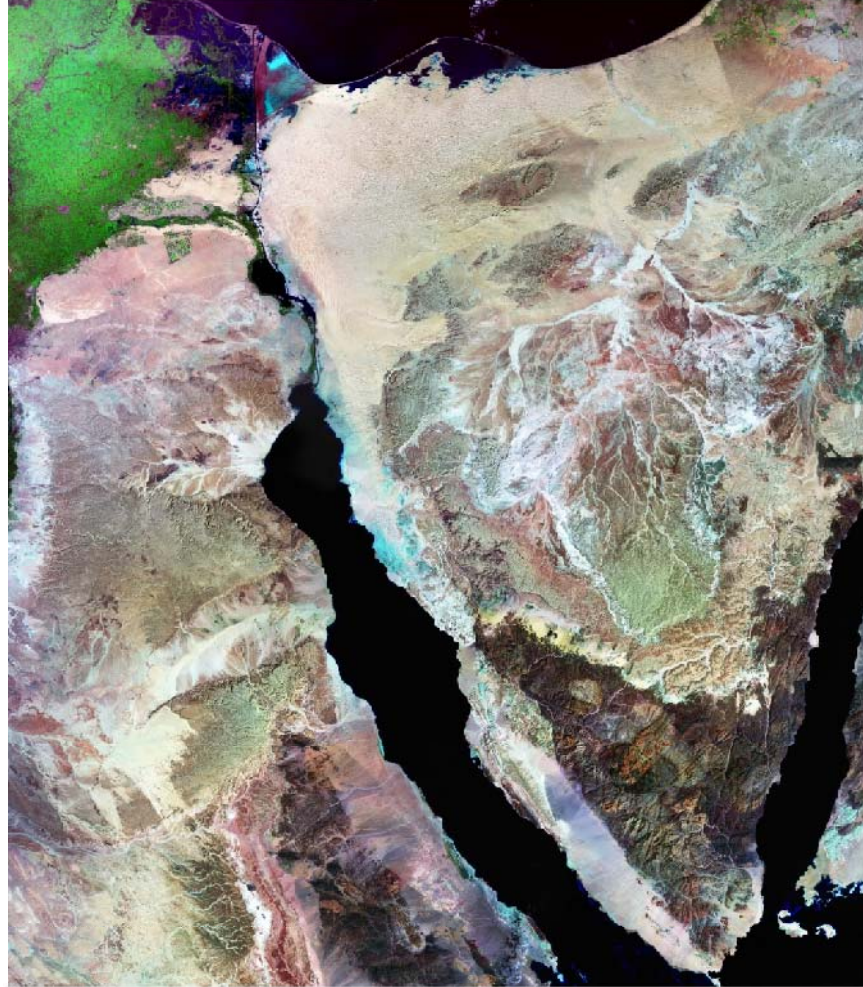




الهيئة العامة للتخطيط العمراني



وزارة الإسكان والمرافق والتنمية العمرانية



إستراتيجية التنمية العمرانية لإقليم قناة السويس (المرحلة الاولى)

١ - دراسات الوضع الراهن



تتضمن استراتيجية التنمية العمرانية لجمهورية مصر العربية حتى عام ٢٠٥٠ التركيز علي فكرة التوسع في تنمية مناطق عمرانية جديدة ذات أولوية لجذب التنمية خارج الوادي وتشجيع الزيادة السكانية علي الاستيطان بتلك المناطق لتعظيم الاستفادة من الاستثمارات التي وفرتها الدولة في مشروعات مختلفة علي مستوى الجمهورية يمكن ان تمثل بدايات لقواعد اقتصادية يمكن ان تقوم عليها مجتمعات عمرانية جديدة متميزة بما يسهم في تخفيف الضغط العمراني علي الأراضي الزراعية والمناطق المكتظة بالسكان وفي نفس الوقت خلق فرص عمل جديدة للشباب في النطاق المحيط بتلك المناطق الجديدة.

ولقد أضافت التحولات العالمية المتلاحقة، والتغيرات الاقتصادية المستجدة علي المجتمع المصري سمة الديناميكية وزيادة معدل الاعتماد علي آليات السوق الحر والتمكين والمشاركة في الإدارة خاصة بعد ثبوت عدم توافق التخطيط الحالي مع التغيرات الكثيرة المستجدة التي تظهر أثناء التنفيذ، ذلك بالإضافة الي الأبعاد البيئية التي تمثل أحد المعايير الهامة الواجب أخذها في الاعتبار عند وضع المخططات الاستراتيجية العامة ، وما يتطلب ذلك أيضاً من وضع قواعد منظمة لإدارة التنمية العمرانية في هذه المناطق لتحقيق أفضل تنمية بشكل يتزامن مع التغيرات الأساسية المطروحة علي الساحة المصرية في الوقت الحاضر.

وتأكيداً للنهضة والتطور الذي تشهده منظومة التنمية العمرانية الحالية في مصر من التغير الذي شمل المفاهيم والاساليب التخطيطية وكذا الأدوار والهياكل القائمة علي تنفيذ المخططات وحتى القانون الذي ينظم من إدارة العمران حيث أخذت الدولة بأسلوب التخطيط الاستراتيجي الذي يضمن الاستغلال الامثل للإمكانيات والمقومات ويطرح رؤي التنمية والخطط الفعالة لتنفيذ مشروعاتها .

وانطلاقاً من الأهداف الاستراتيجية للسياسة العامة للدولة نحو التنمية الشاملة والمتكاملة بصفة عامة لحل المشكلات واستغلال الإمكانيات المتاحة المؤثرة بشكل فعال لتحقيق التنمية الشاملة ، وتعد من أولويات خطة وزارة الإسكان والمرافق والتنمية العمرانية تنمية وتطوير الأقاليم الواعدة باعتبارها جزء من المخطط الاستراتيجي القومي للتنمية العمرانية.

وفي إطار ما طرحته الرؤية القومية للتنمية الشاملة لمصر حتي ٢٠٥٠ وما تتطلبه من تفعيل لكافة قطاعات التنمية الاقتصادية والاجتماعية والعمرانية لتحقيق الاستفادة الكاملة للمقومات الكامنة في كل قطاع منها ، ومن ثم جاءت توجيهات الهيئة العامة للتخطيط العمراني بإعداد المخططات الاستراتيجية العامة والتفصيلية لأهم الاقاليم الاقتصادية ذات الأولوية في التنمية (تنمية اقليم قناة السويس) حتى عام ٢٠٥٠ في ضوء المتغيرات الحديثة بالمنطقة وعلى أساس مفهوم التنمية الشاملة والمتكاملة لتتناول جميع قطاعات تنمية المجتمع الاقتصادية والبيئية والاجتماعية والعمرانية.

تمهيد ...

يتميز إقليم قناة السويس عن باقي أقاليم مصر التخطيطية بأهمية نسبية المتمثلة في الموقع الهام وخصوصيته باعتباره بوابة مصر الشرقية، ويعد أكثر الأقاليم المصرية ارتباطا بالعالم الخارجي نظرا لتواجد قناة السويس والتي لم تستغل الاستغلال الأمثل للإمكانات الناتجة من تواجد المحاور الملاحية العالمية فجميع المخططات التي تناولت تنمية الوحدات الإقليمية الواقعة على قناة السويس لم تراعي الأبعاد والتفاعلات العالمية ودور وتأثير قناة السويس فيها ، وتعتبر منطقة قناة السويس أحد أهم المناطق الواعدة للاستثمار والتنمية بل وتأتي على رأس المشاريع القومية، ويتميز الإقليم بالعديد من العلاقات الإقليمية ويتأثر بالتغيرات والتوجهات العالمية، وتعتبر المشكلة الأساسية التي تأخر عجلة التنمية داخل الإقليم أن جميع التوجهات والاستراتيجيات القومية التي وضعت لم تراعى المتغيرات والمستجدات العالمية مما أدى إلي آثار سلبية على خطط التنمية في الإقليم.

وللإقليم ما يميزه بوضوح عن غيره من أقاليم مصر التخطيطية في ذلك التباين الشديد في الطبيعة الطبوغرافية والجيولوجية التي تنوعت ما بين الجبال شديدة الانحدار والوعرة في سيناء وفي شرق الإقليم الى الأرض المنبسطة الرطبة في غربه وهو ما فرض طبائع للنشاط ذات تنوع ملحوظ فيما بين أنشطة السياحة خاصة السياحة العالمية بأنواعها البحرية والصحراوية وأنشطة التعدين والتصنيع إنتهاءً الى أنشطة الزراعة الرحبة والرعي .

وقد ادى ذلك التنوع الطبوغرافي الى تنوع في التركيز الجغرافي للسكان وكثافتهم فبينما يزدحم السكان وترتفع طاقة المعدلات السكانية عن باقي انحاء الجمهورية في ريف الشرقية وحضرها مع حضر الاسماعيلية وبورسعيد تكاد تخلو الكثير من مناطق شبه جزيرة سيناء من السكان وهو بذلك قد فرض طبائع للسكان متعددة بين البداوة والريفية والحضرية ووضع لكل منهم قواميس محددة تصب فيها عاداتهم وتقاليدهم بل وتفاقاتهم .

وتسعى الدراسة الى اعادة اكتشاف امكانيات وموارد الاقليم لإعادة توظيفها بما يسمح بدمج الاقليم بباقي اقاليم الجمهورية وتعظيم استغلال تلك الموارد والمحاور ذات الصبغة العالمية .

وتتوزع خطة الدراسة لإعداد استراتيجيات التنمية الشاملة لإقليم قناة السويس بين ثلاثة مراحل اساسية تشمل :

المرحلة الأولى : دراسات الوضع الراهن واستراتيجية التنمية .

المرحلة الثانية : المخطط العام للتنمية.

المرحلة الثالثة : الاطار المؤسسي والخطة المالية .

ويمثل هذا التقرير واحداً من مخرجات المرحلة الأولى والذي يشمل عرض رؤية و استراتيجية التنمية لإقليم قناة السويس .

القاهرة يوليو ٢٠١٢

يتشكل منظور الإقليم من خلال عرض و تحليل تسعة أبعاد رئيسية وهي :



الصورة والفكرة العامة عن الإقليم

١



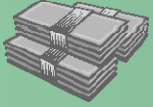
الموارد البيئية و الطبيعية

٣



الإطار العالمي و القومي و الإقليمي

٢



الأنشطة الإقتصادية و فرص الإستثمار المتاحة

٥



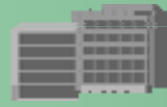
الأحوال السكانية و الاجتماعية الراهنة

٤



سهولة الانتقال الداخلي و الخارجي

٧



الأوضاع العمرانية الحالية

٦



الأطر المؤسسية و التنظيمية الساندة

٩



البنية الأساسية

٨



الصورة والفكرة العامة عن الإقليم



■ يمثل إقليم قناة السويس الإقليم الثالث من أقاليم مصر السبع حيث يشغل الجزء الشمالي الشرقي للجمهورية، ممثلاً لمدخل مصر الشرقي .

■ تبلغ مساحة الإقليم حوالي ٨٠.٦ كم ٢ بنسبة ٨% من جملة مساحة الجمهورية و تتوزع مساحته بين ٦ محافظات بالنسب التالية :

- بورسعيد بنسبة ١.٧%
- الإسماعيلية بنسبة ٦.٣%
- السويس بنسبة ١١.٢%
- شمال سيناء بنسبة ٣٦%
- جنوب سيناء بنسبة ٣٨.٨%
- الشرقية بنسبة ٦%

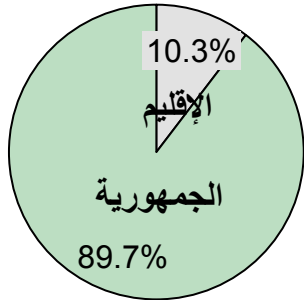
■ يبلغ عدد سكان الإقليم حوالي ٨.٤ مليون نسمة عام ٢٠١٠ موزعة على المحافظات بالنسب التالية :

- بورسعيد بنسبة ٧%
- الإسماعيلية بنسبة ١٢%
- السويس بنسبة ٦.٥%
- شمال سيناء بنسبة ٤.٥%
- جنوب سيناء بنسبة ٢%
- الشرقية بنسبة ٦٨%

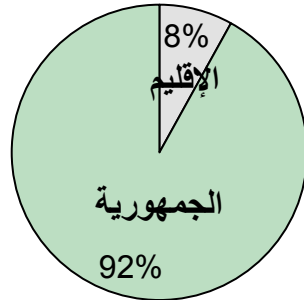
■ يتصف الإقليم بصفة الريفية بالرغم من وجود محافظتين حضريتين (السويس وبورسعيد) ويرجع ذلك لارتفاع نسبة الريف بمحافظة الشرقية (٧٧%)

■ يعد إقليم قناة السويس من أكثر أقاليم مصر التخطيطية جذباً للسكان (بعد إقليم القاهرة)

- حيث يستأثر الإقليم بما يعادل ٢١.٤% من جملة المهاجرين بالجمهورية .
- ترتفع نسبة الأمية بالإقليم بنسبة ٢٨% ويغلب علي المتعلمين بالإقليم المؤهل المتوسط بنسبة ٢٧%



سكان الإقليم ١٠.٣% من سكان الجمهورية



مساحة الإقليم ٨% من مساحة الجمهورية

الصورة والفكرة العامة عن الإقليم

■ بالنسبة للناحية البيئية والطبيعية

- يتبع الإقليم مناخيا إقليم البحر الابيض المتوسط .
- ترتبط التربة فى شبه جزيرة سيناء بجيولوجية المنطقة بينما فى الشرقية والإسماعيلية تربة خصبة والسويس معظم تربتها صحراء حمراء . تتسم بالملوحة .
- تمتد سواحل سيناء بطول ٦٠٠ كم على خليج السويس والعقبه (جنوبا) ، كما تمتد بطول ٢٠٠ كم على ساحل البحر الابيض المتوسط (شمالاً)، كما يقع فى نطاقها بحيرة البردويل أهم بحيرات مصر الشمالية .
- تعتبر شبه جزيرة سيناء من اهم مناطق السياحة العالمية وكذا التعدين فى مصر، حيث يمثلها هذين المحورين أهم محاور التنمية بالإقليم .

■ الأنشطة الاقتصادية

- يتركز فى الإقليم الأنشطة البحرية المختلفه و التجاره العالميه .
- محافظة الشرقيه تمثل مركز الزراعه الكبير تليها الاسماعيليه .
- محافظة السويس تمثل مركز الصناعات البتروكيماويه والصناعات الثقيله .
- محافظة جنوب سيناء تمثل مركز سياحي عالمي .
- محافظتي سيناء تمثلان مستقبل التنميه فى مصر .
- الاقليم يملك بنيه هيكل اقتصادي يمتاز بدرجه جوده من التنوع .

■ البنية الأساسية

- يتميز الإقليم بوجود شبكة جيدة ومتكاملة من الطرق التى تربط بينه وبين العواصم والمدن الرئيسية بالمحافظات المجاورة .
- توافر العديد من وسائل المواصلات: محطات السكة الحديد والمطارات والنقل البحرى وسهولة الانتقال بشبكة طرق إقليمية بين المحافظات .
- ارتفاع نسبة التغطية بخدمة مياه الشرب بمعظم محافظات الاقليم فيما عدا ريف شمال وجنوب سيناء .
- تعاني معظم محافظات الاقليم عجز شديد بخدمة الصرف الصحي .



الإطار العالمي و القومي و الإقليمي للإقليم

- ١ على الصعيد الدولي، يتأثر إقليم قناة السويس بعدد من التوجهات العالمية الكبرى:
 - من المحتمل أن تؤثر توجهات "التحضر" و"سهولة الاتصال" بالسلب على الإقليم .
 - من الممكن أن يستفيد الإقليم من اتجاهات "التوجه للمصادر الخارجية" و"تدفقات رأس المال".
- ٢ على المستوى القومي ، نتيجة التزايد السكاني المطرد وندرة الأراضي الصالحة للزراعة، تبنت جمهورية مصر العربية توجهها عاما لإنشاء مدن جديدة والخروج الى الصحراء .
- ٣ ومن ثم، أعدت العديد من المخططات على المستوى القومي والأقليمي للتعامل مع هاتين القضيتين :
 - أوصت خريطة التنمية و التعمير لجمهورية مصر العربية لعام ١٩٩٨ بإعادة التوزيع السكاني في اتجاه الأقطاب الصالحة للتنمية.
- ٤ من شأن إقليم القناه أن يلعب دورا كبيرا في مواجهة التحديات التي تواجهه
 - توفير فرص العمالة لمواجهة نسب البطالة التي يعاني منها الإقليم .
 - جذب السكان لتخفيف الكثافات المرتفعة بالدلتا .
 - توفير الخدمات التي تنقص الإقليم و التي يخرج السكان من مدنهم بحثا عنها وايضا اهم مشكلات ضعف السكان ببعض مناطق الاقليم .
 - مع الوضع في الحسبان أن تحسين إتصال الإقليم بالدلتا أمر غاية في الأهمية .

التوجهات العالمية : سوف تؤثر على التنمية بالإقليم على المدى البعيد

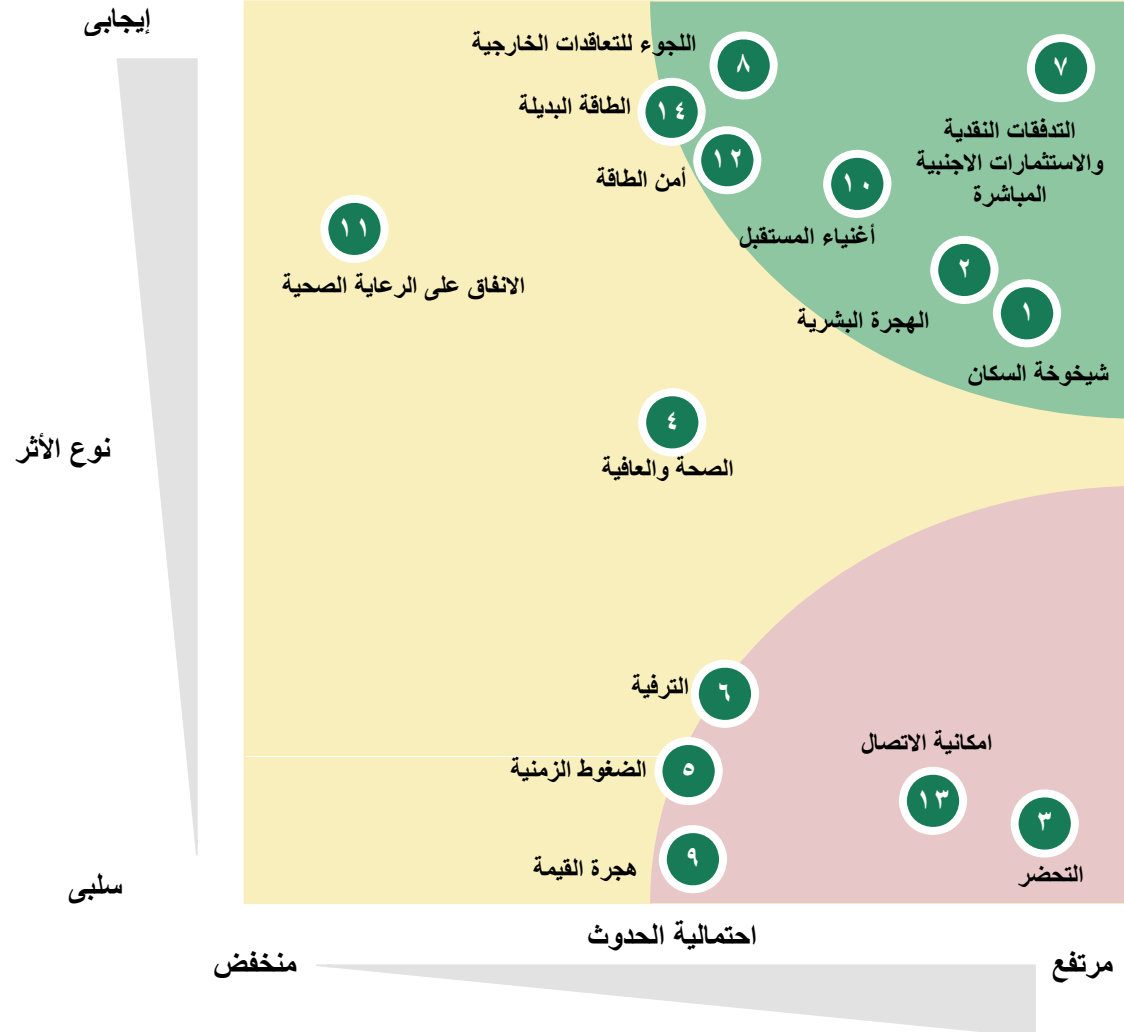
الإطار العالمي

١	زيادة عدد السكان فوق سن الخمسين مع ارتفاع متوسط العمر المتوقع وتدنى معدل المواليد	شيخوخة السكان	التوجهات الديموغرافية
٢	زيادة هجرة السكان داخل الدول وبين المناطق وعبر الحدود	الهجرة	
٣	زيادة نمو وتوسع المدن القائمة وبناء مدن جديدة مع استمرار تجمع السكان في المراكز الحضرية	التحضر	
٤	زيادة مبيعات المنتجات الطبيعية والعضوية Organic (الغذائية وغير الغذائية)	المنتجات العضوية	توجهات المستهلكين
٥	زيادة الاهتمام بالصحة الشخصية وجودة الحياة يؤدي الى زيادة الانفاق على منتجات صحية	الصحة	
٦	زيادة الضغوط الزمنية (بسبب ساعات العمل الطويلة ، وعمل كلا الزوجين) يخلق طلبا على المزيد من وسائل الراحة	الضغوط الزمنية	
٧	زيادة اهمية المشاهير من عالم الترفيه نتيجة انتشار وسائل الإعلام العالمية	الترفيه	
٨	تجذب اقتصاديات الدول النامية عددا من المصادر الجديدة رأس المال الجديدة	تدفقات رأس المال والاستثمارات الاجنبية المباشرة	التوجهات الاقتصادية
٩	تزايد لجوء الشركات للتعاقدات الخارجية والخدمات عن بعد من شركات وأسواق متخصصة	اللجوء للتعاقدات الخارجية	
١٠	التحول من الإقتصاد الصناعي إلى الإقتصاد الخدمي	هجرة القيمة	
١١	خطأ في تقدير ذوى الدخل المتدنية والذين عندهم امكانية التحول الى مستهلكين مربحين	أغنياء المستقبل	
١٢	يؤدي تحسن المتوسط العمري وزيادة مستوى الدخل الى خلق طلب متزايد على الخدمات الصحية	الانفاق على الرعاية الصحية	التوجهات التقنية
١٣	يؤدي تزايد الطلب العالمي على الطاقة والقضايا البيئية والضغط على الموارد الاولية الى زيادة الوعي بمحدودية المعروض من الطاقة	ندرة الطاقة	
١٤	تعدد أدوات الإتصال وإمكانية الاتصال اللحظية على مدار الساعة وطوال ايام الأسبوع	امكانية الاتصال	
١٥	يؤدي تزايد القضايا البيئية وأسعار الطاقة الى اهتمام متزايد بمصادر الطاقة البديلة	مصادر الطاقة البديلة	

مزيج من التوجهات الايجابية والسلبية التي من المحتمل أن تؤثر على إقليم قناة السويس في السنوات القليلة القادمة

الإطار العالمي

التوجهات الرئيسية وأثرها و احتمالية حدوثها بالإقليم



أثر 'التوجهات العالمية الكبرى' طويلة الاجل على إقليم قناة السويس الاتجاهات الديموغرافية واتجاهات المستهلك

نوع الاثر	احتمالية الحدوث	الاثر على الإقليم	التوجه
	●	<ul style="list-style-type: none"> الحاجة الى خدمات معينة خاصة بكبار السن – ذات طابع صحي/تقاعدي الحاجة لتحويل البنية الأساسية التي تخدم الاطفال لأنشطة تخدم كبار السن 	١ شيخوخة السكان
	●	<ul style="list-style-type: none"> الحاجة لتسهيل الانتقال للسكان او غير السكان الرغبة لدى غير السكان للسفر لمسافات طويلة من اجل العمل في مدن الإقليم 	٢ الهجرة
	●	<ul style="list-style-type: none"> ازدياد جاذبية المدن العملاقة (مثل القاهرة) على حساب مدن الإقليم 	٣ التحضر
	◐	<ul style="list-style-type: none"> زيادة أهمية جودة الحياة – من القضايا التي تواجه الإقليم على المدى القصير ولكنها ايضا فرصة لجعله إقليمياً يتوفر بها جودة افضل للحياة 	٤ الصحة والعافية
	◐	<ul style="list-style-type: none"> الحاجة لتطوير خدمات تتصل براحة السكان وإلا سيكون هناك خطورة كبيرة في نفور السكان من الإقليم 	٥ الضغوط الزمنية
	◐	<ul style="list-style-type: none"> الحاجة لتطوير خدمات ترفيهية 	٦ الترفيه

الاتجاهات
الديموغرافيةالاتجاهات
المتعلقة
بالمستهلك

○ غير محتمل على الاطلاق

◐ محتمل ولكن غير مؤكد

● مؤكد | محتمل جدا

أثر 'التوجهات العالمية الكبرى' طويلة الاجل على إقليم قناة السويس الاتجاهات الاقتصادية والتقنية

نوع الاثر	احتمالية الحدوث	الاثار على الإقليم	التوجه
	●	<ul style="list-style-type: none"> قدرة مثبتة على جذب الاستثمار الاجنبي المباشر للإقليم الحاجة لتعزيز القدرة على جذب الاستثمارات بشكل عام 	٧ التدفقات النقدية والاستثمار الاجنبي المباشر
	◐	<ul style="list-style-type: none"> هناك فرصة لجعل وتعزيز الإقليم كواحد من وجهات التعاقدات الخارجية على مستوى العالم 	٨ اللجوء للتعاقدات الخارجية
	◐	<ul style="list-style-type: none"> الحاجة للاستعداد للتعامل مع التحول التدريجي في مصر من الانشطة التي ترتبط بالصناعة الى تلك التي ترتبط بالخدمات 	٩ هجرة القيمة
	◑	<ul style="list-style-type: none"> التأكد من الوضع الصحيح لسكان إقليم القناة في سوق اغنياء المستقبل 	١٠ اغنياء المستقبل
	◑	<ul style="list-style-type: none"> الحاجة لتوفير عروض امصادر لتمكين السكان من الانفاق على الرعاية الصحية 	١١ الانفاق على الرعاية الصحية
	◐	<ul style="list-style-type: none"> هناك خطورة من ان يقرر غير القاطنين بالإقليم عدم السفر اليه لارتفاع اسعار الطاقة لتوفر نفقات التنقل 	١٢ ندرة الطاقة مستقبلا
	◑	<ul style="list-style-type: none"> تؤدي امكانية الاتصال الى تواصل السكان بشكل افضل مع العالم 	١٣ امكانية الاتصال
	◐	<ul style="list-style-type: none"> هناك فرصة لاستغلال عناصر الطاقة البديلة بالإقليم 	١٤ المصادر البديلة للطاقة

الاتجاهات الاقتصادية

الاتجاهات التقنية

○ غير محتمل على الاطلاق

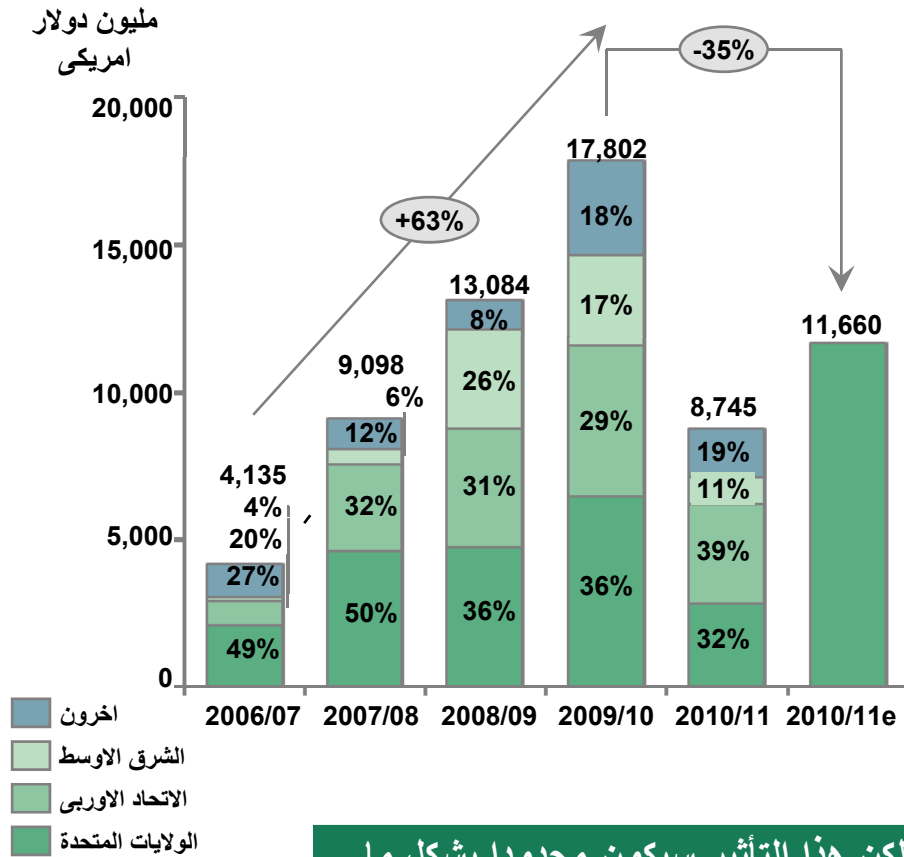
◐ محتمل ولكن غير مؤكد

● مؤكد | محتمل جدا

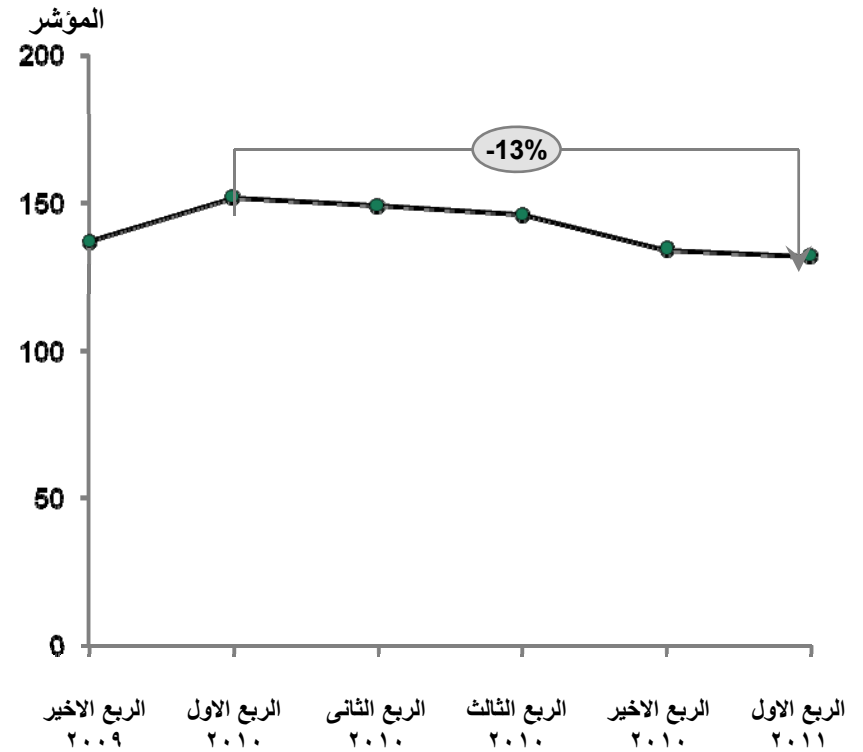
تراجع كبير فى الانتاج وتدفقات الاستثمارات الاجنبية المباشرة الى مصر فى الربع الاول من عام ٢٠١١

الإطار العالمي

تدفقات الاستثمارات الاجنبية المباشرة حسب المنطقة (مليون دولار امريكى)

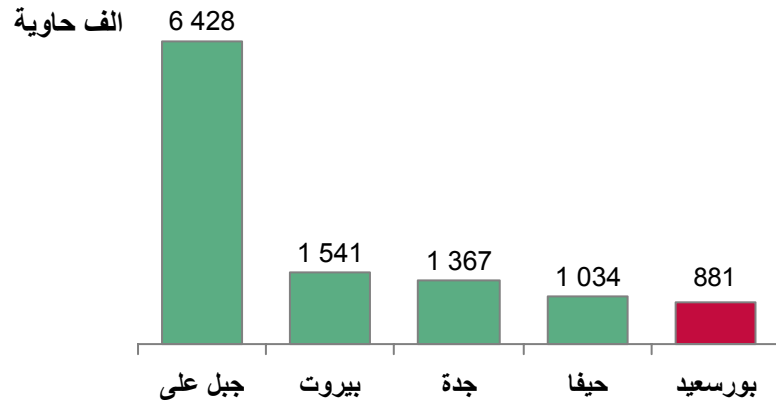
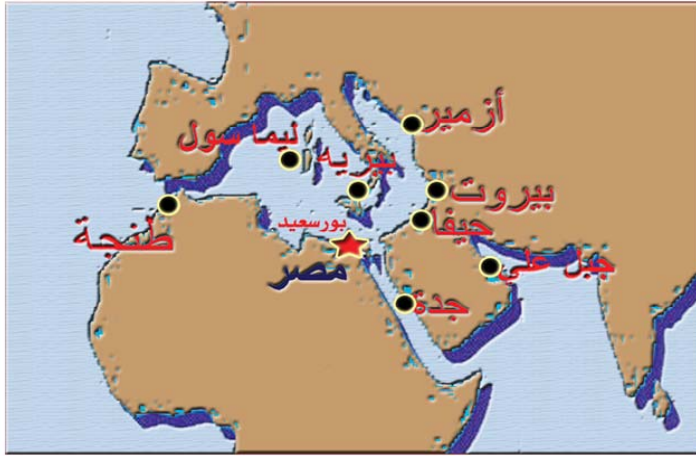


مؤشر الإنتاج الصناعى

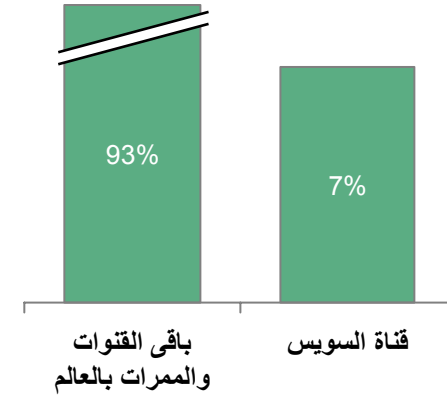


توقع تأثر الاستثمارات بالإقليم بشكل كبير، ولكن هذا التأثير سيكون محدودا بشكل ما على مستويات الإنتاج

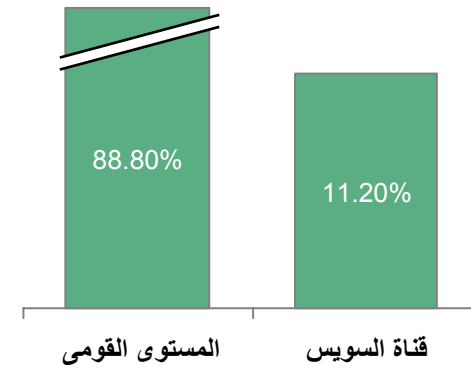
المنافسة بين ميناء التجارة العالمي (بورسعيد) والموانئ على البحر المتوسط



دور قناة السويس في تدعيم الميزة النسبية للإقليم مساهمة قناة السويس في حركة التجارة العالمية



نسبة الإستثمارات الخارجية المباشرة لقناة السويس



	• نمو قوى ومستدام	الزراعة
✓	• استمرار النمو بصورة عامة، مع تعرض البيع بالتجزئة للضغط	صناعات المنتجات الاستهلاكية
✓	• نمو مستدام	الطاقة والمرافق
✓	• نمو مستدام	الرعاية الصحية
—	• تأثر الأجهزة المعمرة الكبيرة بسبب التقسيط و الإئتمان • تأثر اقل في حالة الأجهزة المعمرة التي لا تخضع لنظام التقسيط والإئتمان	الأجهزة المنزلية المعمرة
✗	• بعد هبوط شديد بدأت في الازدهار تدريجيا في اكتوبر ونوفمبر ٢٠١١ غير انها في حالة اسوأ بكثير من العام الماضي	المواد الأولية ومواد البناء
✗	• تأثرت بشدة نتيجة تراجع الصادرات	النسيج
✗	• تأثرت بشدة نتيجة تراجع الصادرات	مكونات السيارات
✗	• فقاعة، انكماش الإقراض	البناء

جيد



متوسط



ضعيف



أما على المستوى القومي فلا تزال قضايا زيادة السكان وندرة الأراضي الصالحة للزراعة أهم القضايا التي تواجه جمهورية مصر العربية

الإطار القومي

تتركز الكثافة السكانية والأراضي الصالحة للزراعة الدلتا

صورة بالقمر الصناعي لجمهورية مصر العربية

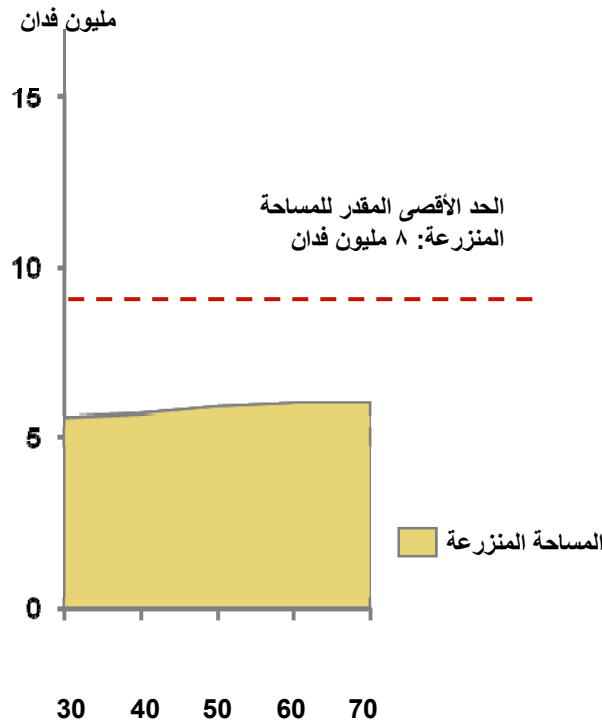


~ 95% من الأراضي الصالحة للزراعة تقع في منطقة الدلتا

~ 60% من تعداد السكان يتركزون في منطقة الدلتا

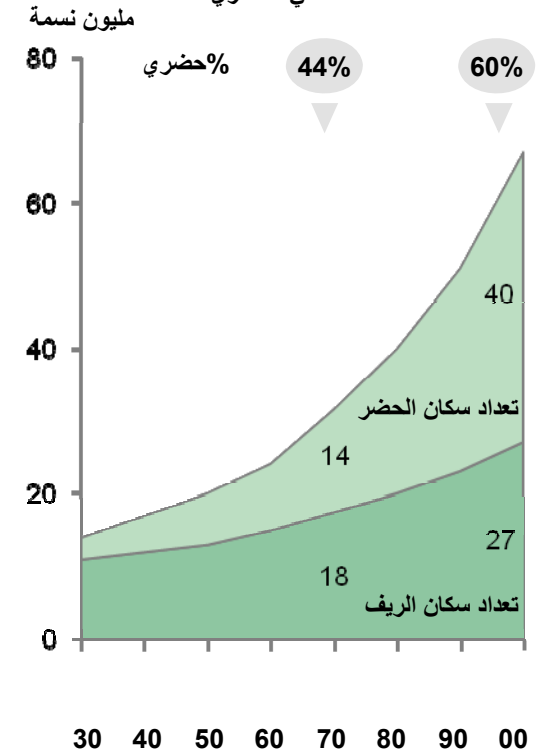
....مقترن بإمكانية محدودة لتوفير المزيد من الأراضي الصالحة للزراعة

المساحات المنزرعة والمنتجة للمحاصيل



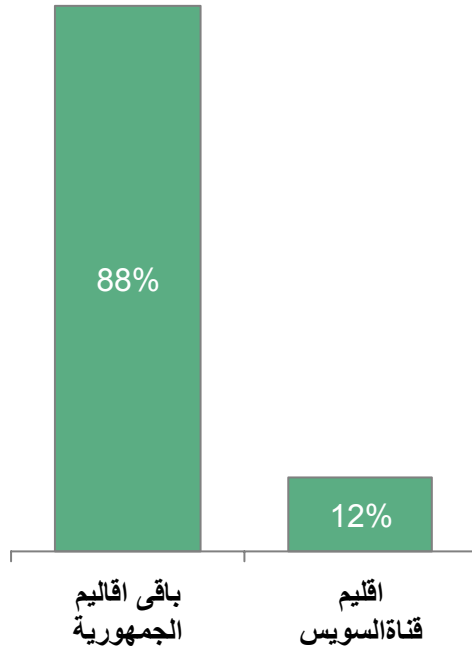
نمو سكاني

التعداد السكاني المصري



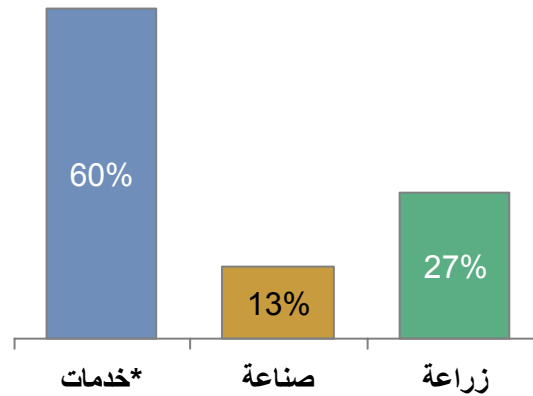
في هذا السياق، قامت الدولة بإعداد عدد من المخططات القومية و الإقليمية التي من شأنها التعامل مع هذه القضايا

مساهمة قناة السويس في الناتج المحلي**

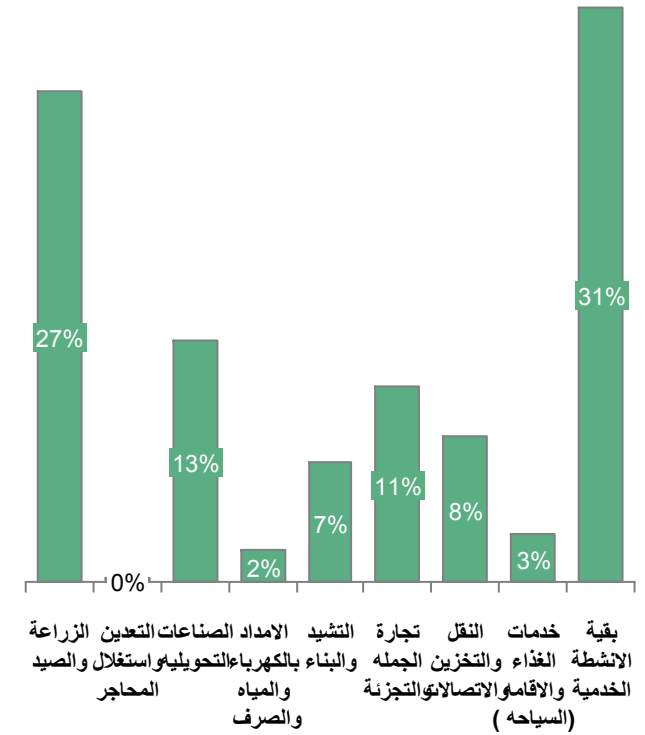


مساهمة الإقليم في قوة العمل على المستوى القومي

- يتركز في الإقليم باستثناء الشرقيه الانشطه البحريه المختلفه - التجارة العالمية .
- محافظتي سيناء تمثلان مستقبل التنمية في مصر- والاقليم يملك بنيه هيكل اقتصادي يمتاز بدرجة جوده من التنوع ويرتبط بالاقتصاد العالمي بدرجة كبيرة تمنحه درجه من الديناميكية ومحافظه جنوب سيناء تعتبر مركز سياحي عالمي .
- محافظة السويس تمثل مركز الصناعات البتروكيمياوية والصناعات الثقيلة



الناتج المحلي الإجمالي لإقليم قناة السويس حسب الانشطة الاقتصادية



* تشمل الخدمات الخاصة بالسياحة
** الناتج المحلي عام ٢٠٠٧ / ٢٠٠٨

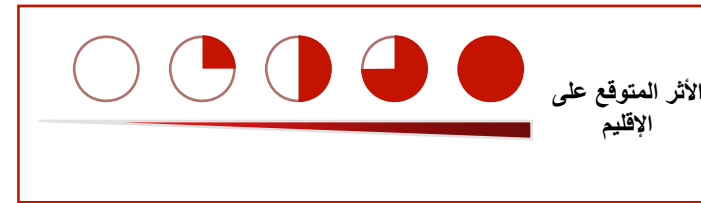
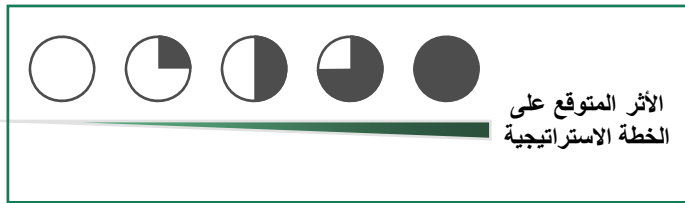
طبقاً للخطة: ستكون الأولوية فى توجيه الإستثمارات لمراكز الجذب المحتملة التي يتوافر بها جميع المعايير





الإطار القومى

وصف المعايير	مدى توافر المعيار بإقليم قناة السويس	السبب
تحقيق التوازن المكائى والديموغرافى	●	يغلب على الإقليم الأراضى الصحراوية بنسبة ٥١.٤%
تحقيق تنمية عمرانية سريعة بأقل تكلفة	●	يمكن للإقليم أن تحقق ذلك من خلال البنية الاساسية الموجودة بالفعل
تحقيق تنمية عمرانية بأعلى درجة من الكفاءة الاقتصادية	●	التكلفة فى حدها الأدنى وذلك لقرب الإقليم من القاهرة والدلتا كما ان لديه بالفعل بنية اساسية ولكنها تحتاج تطوير
أن يكون موقع مدن الإقليم ذو اهمية إستراتيجية سياسية (مثل سيناء)	●	يمثل موقع الإقليم موقعاً إستراتيجياً طبقاً لهذا المعيار
تحقيق العدالة الاجتماعية والاقتصادية بين جميع المناطق	●	يغلب على الإقليم الطابع الصحراوى ومن ثم فإن تنميتها تمثل طريقة لتحقيق العدالة بين المناطق
تحقيق تنمية عمرانية تتسم بالتوازن الاقتصادى و تنوع الأنشطة بين المواقع	●	تتسم القاعدة الصناعية بالإقليم خاصة مدينة العاشر من رمضان بمحافظة الشرقية بالتنوع الواسع

يعتبر توجيه الإستثمارات لتنمية الإقليم من أولويات خريطة التنمية و التعمير لجمهورية
مصر العربية لعام ٢٠١٧

وصف الأثر	الأثر المتوقع	التوصيات ذات الصلة
من الممكن ان يؤدي الى نمو بعض الصناعات بالإقليم		تطبيق اساليب الري الحديث فى جميع الاراضى المنزرعة بمصر
الحاجة للاستثمار فى التقنيات الحديثة		استخدام المياه المعالجة فى الري
		ينبغي ان تاخذ اى خطة عمرانية المواضيع البيئية بعين الاعتبار
يمكن ان يغير من صورة الانتاج الزراعى و الصناعات الغذائية بالإقليم .		زراعة محاصيل تستهلك كمية اقل من المياه



وصف الأثر	الأثر المتوقع	التوصيات ذات الصلة
يمكن ان تقوم الشرقية بهذا الدور بالنسبة لسيناء		ينبغى ان يبدأ اعادة توزيع السكان من المحافظات ذات الكثافة السكانية العالية مثل الشرقية
يمكن ان يحسن بشكل كبير من الخدمات بالإقليم		يوصى التقرير بضرورة توفير دعم خاص للشركات العائلية
ينبغى زيادة الاراضى المنزرعة بسيناء طبقا لهذا التقدير وهى اراضى الاستصلاح الموجودة ، مما يؤدي لخلق فرص عمل و فرص توظيف بالإقليم		زيادة الاراضى الجديدة التى يتم استصلاحها والتى يمكن ان تخلق مليون فرصة عمل حتى سنة ٢٠٥٠
		ينبغى ان تركز الصناعة على القطاعات التى تعتمد على الموارد الطبيعية المتوفرة

وصف الأثر	الأثر المتوقع	التوصيات ذات الصلة
		تشجيع الصناعات للتصديرية
يمكن ان يؤدي الى اعادة توزيع السكان و هي تعتبر فرصة للإقليم		وضع حد للمناطق السكنية العشوائية
		ينبغي ان تصل الرعاية الصحية الى معيار سريرين / الف نسمة
		لا يوجد مشاريع بينة اساسية (مواصلات وطاقة) ذات تأثير على الإقليم
		تحسين الطرق الاقليمية المؤدية لمدن الإقليم
		تنفيذ المشروعات الجاري تنفيذها والمقررة بخطط الدولة للإمداد بمياه الشرب لرفع كفاءة الخدمة، وكذا مشروعات الصرف الصحي، مع الإستفاده من تمويل بعض مشروعات الصرف الصحي بنظام المشاركة ppp لدعم وتنمية الإقليم
		ينبغي ان يركز الإستثمار فى الإقليم على الصناعات الصغيرة

- ١ الحفاظ على الاراضى الزراعية الموجودة من الزحف العمراني وتشجيع النمو على الأراضى الصحراوية
- ٢ رفع كفاءة و انتاجية الخدمات الصناعية والبنية الاساسية
- ٣ تعزيز القدرة الانتاجية من خلال تطوير المنشآت والصناعات والخدمات القائمة والتي تكمل الانشطة الانتاجية الاقتصادية الرئيسية
- ٤ رفع كفاءة و مستوى الخدمات الاساسية التى تقدم لسكان الإقليم
- ٥ تقديم حوافز للقطاع الخاص من اجل المشاركة فى العملية التنموية
- ٦ تحقيق التكامل الناجح بين الأنشطة المختلفة
- ٧ ضمان الاستخدام الكفاء للموارد المتاحة فى الإقليم
 - تطوير مشروعات يكون الغرض منها استصلاح و استزراع الاراضى الصحراوية
- ٨ اتخاذ الاجراءات الوقائية الضرورية فيما يتعلق بالصرف الصحي و الصناعي والزراعى لما لها من تأثير كبير على البحيرات والمجارى المائية.

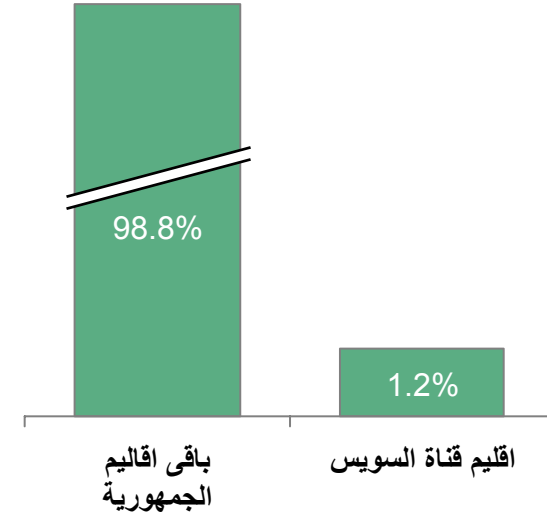
تحتل مدينة شرم الشيخ المركز الأول سياحياً وتتميز بالسياحة الساحلية والثقافية وممارسة الغوص (حيث يوجد الشعاب المرجانية)

الإطار الإقليمي

المدن السياحية والمناطق الأثرية بالإقليم



مساهمة قطاع السياحة بالإقليم في الناتج المحلي القومي



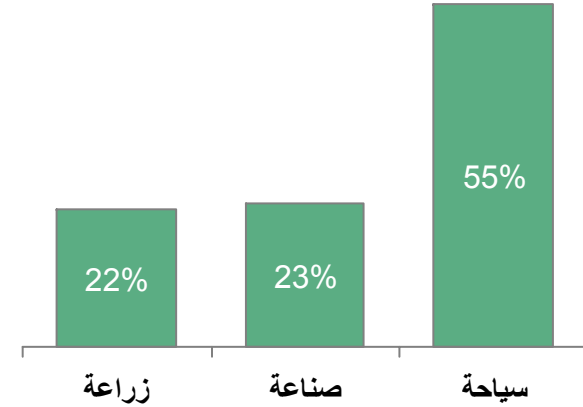
- يوجد بمدينة شرم الشيخ ٢٠٠ فندق تمثل ١٣.٧% من إجمالي عدد الفنادق ، وبها ٥٥.٥ ألف غرفة بنسبة ٢٥.٩% من إجمالي عدد الغرف

المناطق الأثرية والمدن السياحية تزيد من الميزة النسبية للإقليم

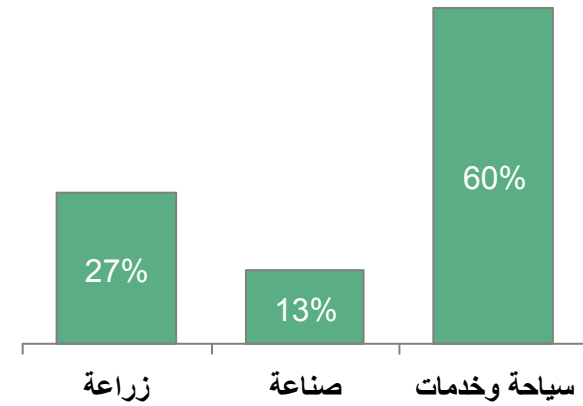
المشروعات السياحية المقترحة



مساهمة المشروعات في الإستثمار قطاعيا



مساهمة المشروعات في فرص العمل بالإقليم



خصائص (C)

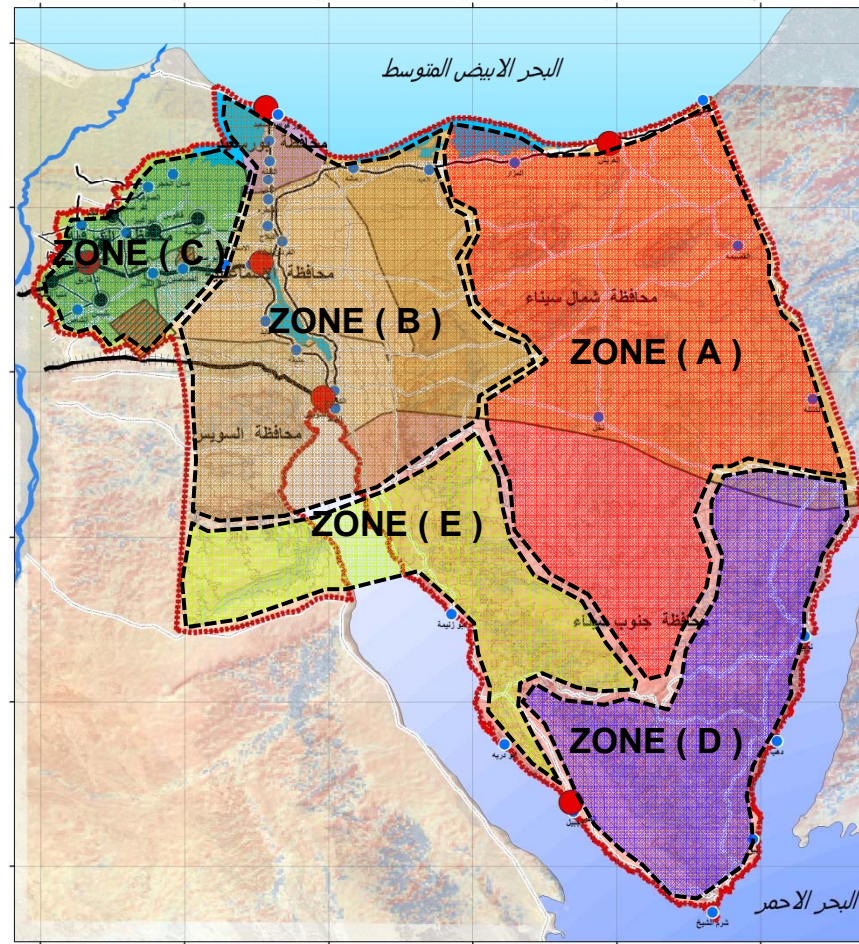
وتتضمن محافظة الشرقية كمحافظة ريفية مختلفة عن المناطق الأخرى بالإقليم وتعتمد بالدرجة الأولى على قطاع الزراعة

خصائص (B)

منطقة محور قناة السويس (بورسعيد - الاسماعيلية - السويس) هي تتكون من الموانئ والمناطق الحرة والممر الملاحي لقناة السويس، هذه المنطقة لها نشاط مختلف عن الوحدات الأخرى بالإقليم. منطقة لها منفذية عالمية و دور عالمي بحركة التجارة العالمية

خصائص (E)

وهي منطقة خليج السويس حيث نشاط التعدين والبتروول

**خصائص (A)**

شمال سيناء ووسط سيناء وهي: مليئة بالموارد التعدينية غير المستغلة والزراعات التنافسية

خصائص (D)

جنوب سيناء : هي منطقة سياحية يتوافر بها المحميات والمناطق السياحية العالمية والشعب المرجانية والمدن السياحية مثل شرم الشيخ والمحميات (نبق و أم جالوم،...)



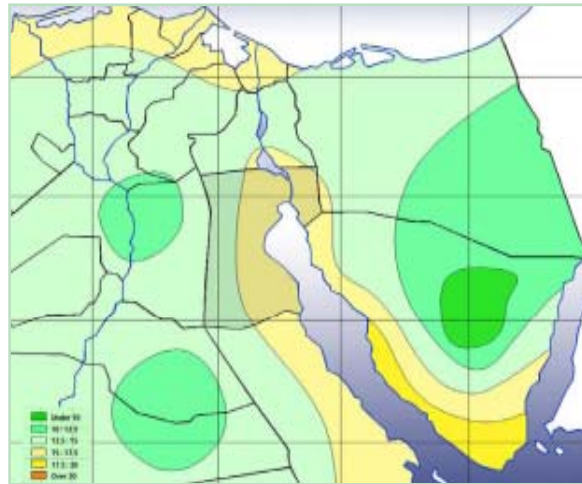
الموارد البيئية والطبيعية

الخصائص الطبوغرافية

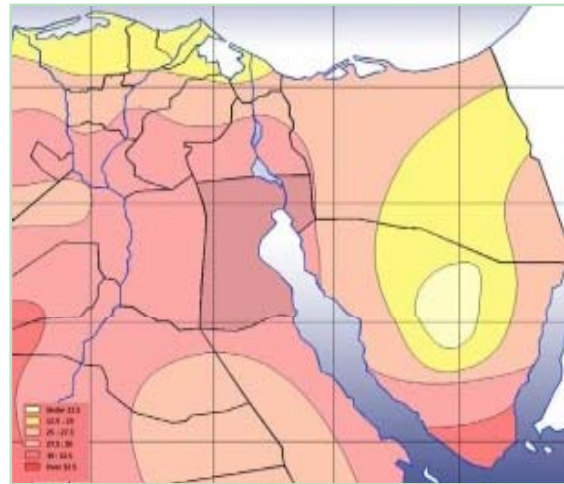
- تنقسم شبه جزيرة سيناء طبوغرافياً لثلاثة مناطق حيث شمالاً السهول والمنطقة الوسطى الهضاب وجنوباً الجبال بينما تمتاز محافظة بورسعيد بأنها أرض مستوية المنسوب و محافظة الإسماعيلية ينحدر فيها سطح الأرض وايضا في السويس ينحدر باتجاه القناة أما محافظة الشرقية فالأرض فيها مستوية نسبياً .

الخصائص المناخية

بيانات المناخ	شمال سيناء	جنوب سيناء	بورسعيد	الإسماعيلية	السويس	الشرقية
معدل الأمطار السنوي مم / سنة	٣٠ - ٦٠ بالداخل ٤٠٠ بالعريش	٣٠ - ١٠	٢٠٠ - ١٠٠	٥٥ - ٣٣	٥ مم بفصل الشتاء	٥٠ - ٣٠
متوسط درجة الحرارة اليومية	٣٠ ° صيفاً ١٣ ° شتاءً	٣٠ ° صيفاً ١٠ ° شتاءً	٢٥ ° صيفاً ١٥ ° شتاءً	٣٢ ° صيفاً ١٥ ° شتاءً	٣٢ ° صيفاً ١٥ ° شتاءً	٣٠ ° صيفاً ١٤ ° شتاءً
كمية البحر مم / سنة	٥٠٠٠ - ٢٥٠٠	- ٢٧٠٠ ٧٠٠٠	١٥٠٠ - ٩٠٠	٢٠٠٠ - ١٦٠٠	٣٠٠٠ - ١٥٠٠	١٦٠٠ - ٨٠٠
الرطوبة النسبية	٥٠% شتاءً ٧٢% صيفاً	٤٠% شتاءً ٦٨% صيفاً	٤٥% شتاءً ٧٧% صيفاً	٥٠% شتاءً ٧٥% صيفاً	٤٠% شتاءً ٥٧% صيفاً	٤٤% شتاءً ٧٤% صيفاً



المتوسط السنوي لدرجات الحرارة الصغرى



المتوسط السنوي لدرجات الحرارة العظمى



الخصائص الطبوغرافية

الموارد البيئية والطبيعية

الموارد التعدينية والأرضية بالإقليم

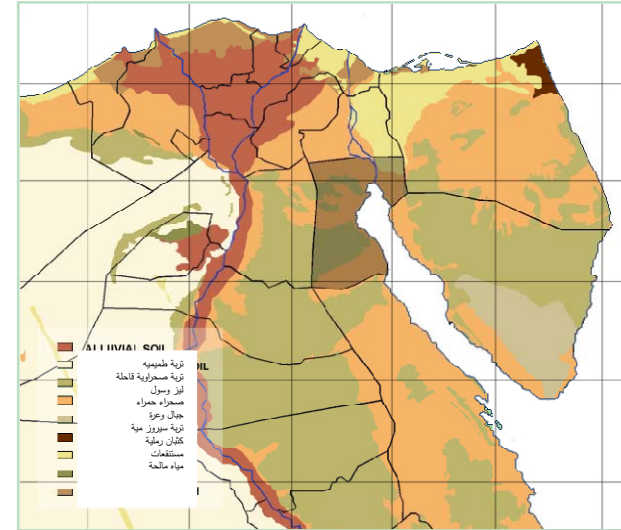
- تتميز سيناء بالرخام بأنواعه المتميزة - الرمال البيضاء - الفحم وخامات صناعة الاسمنت - البترول
- بينما بورسعيد و الشرقية تشتهران بالأراضي الصالحة للإستزراع
- و محافظة السويس يوجد بها البترول - الغاز الطبيعي



الموارد التعدينية والأرضية بالإقليم

خصائص التربة بالإقليم

- ترتبط التربة فى شبه جزيرة سيناء بجيولوجية المنطقة وتتسم محافظة بورسعيد بتربة طينية سبخية
- بينما تتميز محافظتى الشرقية والإسماعيلية بخصوبة الأرض وإعتدال المناخ مما ساعد على نمو وجودة محاصيلها
- أما السويس فترتبتها رمال حمراء تتسم بالملوحة .



خصائص التربة بالإقليم

الموارد البيئية والطبيعية

المعوقات الطبيعية

أولاً: سيناء

أ- زحف الكثبان الرملية: تقع الكثبان الرملية في الساحل الشمالي ووسط سيناء ، وتزحف على الطرق والمساحات الزراعية والمنشآت والبنية الأساسية وتؤثر على محمية الزرانيق وبحيرة البردويل

ب- العواصف الرملية: تحدث العواصف الرملية على الجزء الشمالي من سيناء خلال فصلي الربيع والخريف.

ج- السيول: تتعرض المناطق الشمالية من سيناء للسيول، وتواجه مشكلات في التخزين والإستفادة من مياهها، وفي المناطق الجنوبية من سيناء، تتعرض مشروعات التنمية الساحلية عبر جزء من قناة الفيضان التي تربط بين الوادي والبحر، كما أن الفيضانات المفاجئة مسئولة أيضاً عن تدمير البنية الأساسية للطرق التي تقع عبر الوديان. وتمثل السيول أحد المشكلات البيئية الملحة في وادي فيران بجنوب غرب سيناء.

د- النحر في الشواطئ الشمالية: وتوجد ظاهرة النحر البحرى الساحلى في المناطق المحصورة بين المحطة البخارية وقرية سما العريش، الطرف الغربى لكورنيش العريش، وقطاع شرق ميناء العريش إلى شاطئ قرية السكاسكة

هـ- الزلازل :- تعتبر منطقة **جنوب سيناء** (منطقة خليج العقبة) من أكثر المناطق تعرضاً لإحتمالات الزلازل، وذلك لوجودها عند حدود الفالق العظيم الذى يمتد من وسط شرق أفريقيا إلى البحر الأحمر وخليج العقبة

و- تدهور الشعاب المرجانية: يشير الكثير من الخبراء فى قطاع السياحة إلى تدهور البيئة فى سيناء وخاصة نظم الشعاب المرجانية والحياة البحرية.

ز- التصحر: **إنجراف الأراضي بالمياه** فى مناطق الساحل الشمالى وسواحل البحر الاحمر وخليج العقبة وجنوب سيناء وبعض وديان الصحراء الشرقية يعتبر من أخطر عمليات التصحر فى هذه المناطق. كما تعد **الكثبان الرملية** من عوامل تدهور الأراضى



الموارد البيئية والطبيعية المعوقات الطبيعية

ثانياً: بورسعيد

تآكل الشواطئ : تتعرض السواحل الشمالية بمحافظة بورسعيد لعمليات نحر وترسيب ضمن منظومة العمليات الشاطئية الطبيعية، والتي تعمل على إتزان خط الشاطئ أو إعادة توزيع الرواسب الشاطئية للتوازن



تآكل الشواطئ



الفوالق والصدوع

ثالثاً: الإسماعيلية

الكثبان الرملية : تتركز الكثبان الرملية فى الجزء الواقع بين جنوب القنطرة شرق وحتى حدود المحافظة مع محافظة السويس وتمتد شمالاً وجنوباً على هيئة خطوط مستقيمة ومتوازية. ويعتبر تراكم الكثبان الرملية من أهم الخصائص الطبوغرافية للإسماعيلية

رابعاً: السويس

الفوالق والصدوع والزلازل : يوجد فى منطقة السويس العديد من الصدوع والفوالق، وقد أوضحت البيانات المنشورة عن وجود حزام للزلازل يبدأ من شمال البحر الاحمر ماراً بخليج السويس ثم القاهرة والإسكندرية

خامساً: الشرقية

التصحّر : تتعرض الأراضى الزراعية فى بعض الأجزاء الشمالية للمحافظة إلى التآكل أو التعرية مما قد يؤدى إلى ظاهرة التصحر أو الجفاف.

الموارد البيئية والطبيعية المشكلات البيئية

أولاً: سيناء

أ- تلوث الهواء بالجسيمات العالقة: بتأثير الورش الصناعية ومعاصر الزيتون بالعريش والمصانع فى خليج السويس ومصانع الأسمت بوسط سيناء

ب- تلوث الهواء بالإشعاعات: بتأثير مفاعل ديمونة فى صحراء النقب بين مصر والأردن وفلسطين

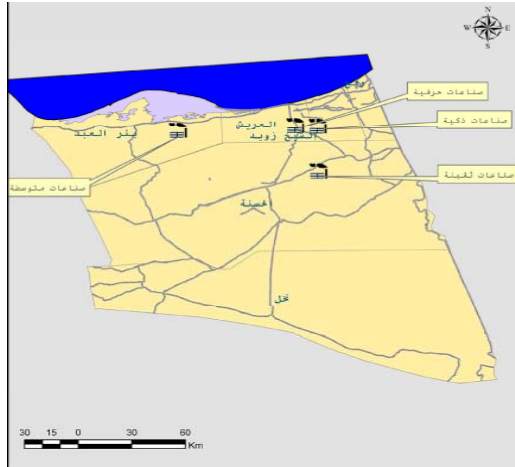
ج- تلوث المياه : تلوث مياه الأمطار – تلوث المياه البحرية –

د- مشكلة المخلفات الصلبة: بصفه عامة تعاني مدن سيناء من تراكم القمامه وذلك لعدم كفاءة الجمع والنقل وعدم وجود مدافن صحية

ثانياً: بورسعيد

الإستغلال الجائر للموارد :- تجفيف بعض أراضي بحيرة المنزلة لإستغلالها كمناطق صناعية أو سكنية، وكذلك الصيد الجائر فى بحيرة المنزلة للطيور والاسماك.

سوء إدارة المخلفات الصحية والصناعية والزراعية : وتظهر ملامحها فى تلوث الشواطئ ومياه البحر نتيجة الإنتشار الواسع لآبار الغاز الطبيعي على طول الساحل وما ينتج عنها من مخلفات بترولية وبقع للزيت من ناقلات البترول، والمخلفات الناتجة عن الحيوانات النافقة والمواد الغذائية من السفن العابرة من وإلى قناة السويس.



مشاكل التلوث الصناعى بشمال سيناء



تجفيف أراضي بحيرة المنزلة ببورسعيد

الموارد البيئية والطبيعية المشكلات البيئية

ثالثاً: الإسماعيلية

تلوث البيئة البحرية: لقد حدث تغير في البيئة المائية لبحيرة التمساح نتيجة التلوث بمياه الصرف الصحي والزراعي والصناعي.

تلوث المياه العذبة : تتعرض المياه العذبة في ترعة الإسماعيلية لبعض الملوثات البيئية من إلقاء القاذورات والحيوانات النافقة وبعض تعديات الصرف من قبل بعض المواطنين.

تلوث البيئة الزراعية : نتيجة لإستهلاك المبيدات وإستخدامها في الزراعة.

رابعاً: السويس

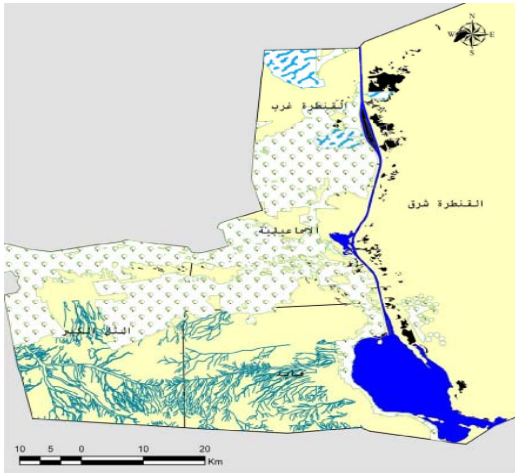
مشكلات المخلفات الصلبة : وتعتبر مياه الصرف الصحي بالسويس هي المسئولة عن تلوث المسطحات المائية بالعديد من الأمراض، كما أن صرف المياه العادمة الناتجة عن النشاط الصناعي على المسطحات المائية يلوثها بالمواد المشعة والخطرة والزيوت والشحوم..

خامساً: الشرقية

وتمثل المشكلات البيئية في المخلفات الصلبة المنزلية والطبية ومخلفات المجازر والمخلفات الزراعية والقصور في نظم إدارتها، كذلك المشكلات البيئية الناجمة عن الصرف الصحي والصرف الزراعي.



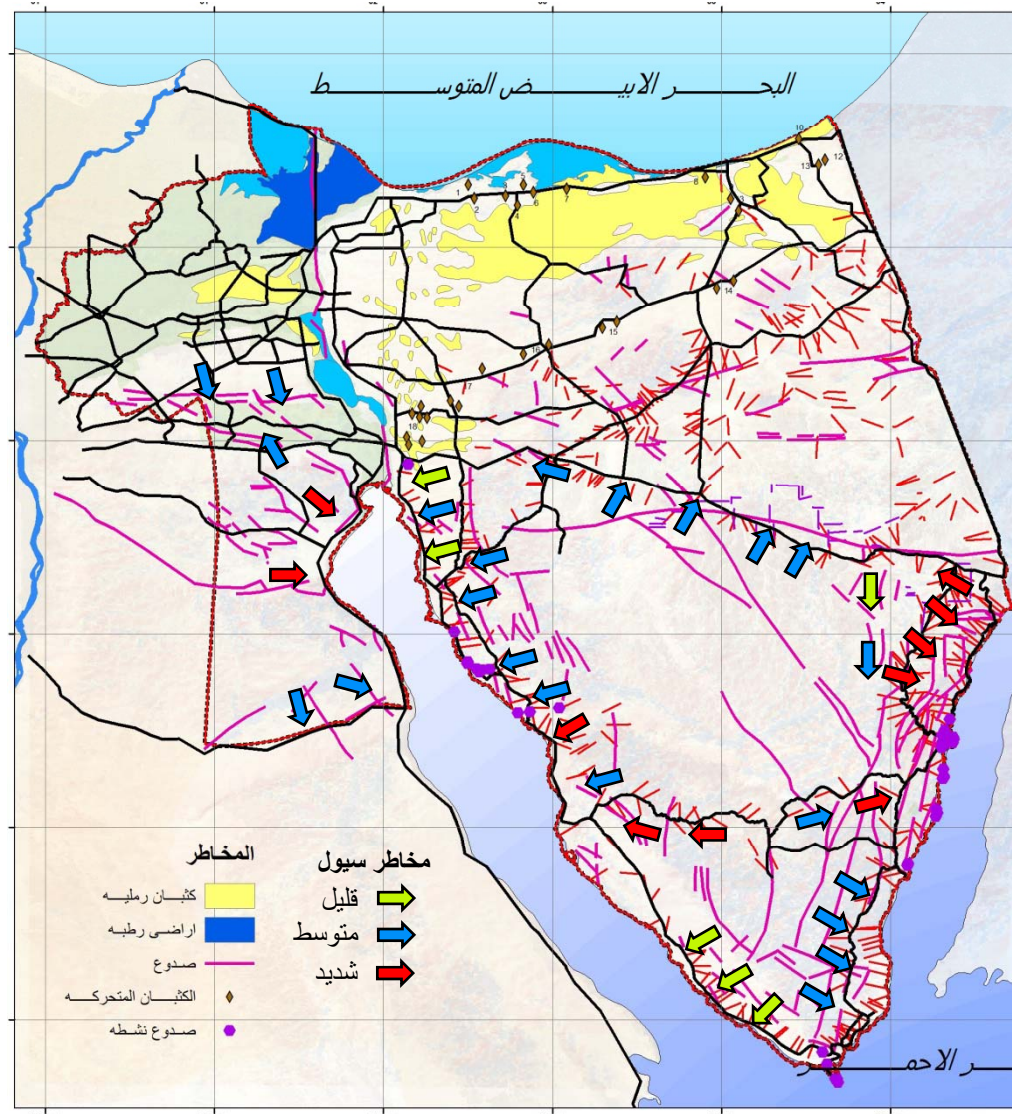
الترع والمصارف والقنوات بالإسماعيلية



الأراضي الزراعية بالإسماعيلية

الموارد البيئية والطبيعية

المخاطر الطبيعية



الموارد البيئية والطبيعية

التحليل الوصفي لنقاط القوة والضعف والفرص والمخاطر البيئية

مخاطر threats	فرص opportunities	ضعف Weakness	نقاط القوة strengths
<ul style="list-style-type: none"> مخاطر السيول (بشمال وجنوب سيناء) والتي تعوق التنمية وتحد من إنتشارها. تعرض قطاعات السواحل الشمالية بالإقليم لتآكل شواطئها بما يؤثر سلباً التنمية السياحية الشاطئية. فقدان مساحات من الأراضي الزراعية بمحافظة الشرقية بسبب التصحر وعوامل التعرية بما يؤثر على التنمية الزراعية التخلص من مياه الصرف الصناعي والمخلفات الصلبة بطريقة غير آمنة مما يؤثر سلباً على البيئة. ضعف النشاط السياحي نتيجة التدهور فى الشعاب المرجانية والبيئة البحرية للبحر الأحمر. القصور فى البنية الاساسية من الصرف الصحى بما يؤثر سلباً على المياه الجوفية ويعمل على تلوثها. إستمرار الإستغلال الجائر لبعض الموارد بالإقليم كتجفيف أراضي بحيرة المنزلة بما يعمل على فقدان مواردها والتأثير على المحمية الطبيعية بها. 	<ul style="list-style-type: none"> إمكانية الإستغلال الأمثل للمحميات الطبيعية الموجودة بالإقليم لتنشيط السياحة البيئية خارجياً وداخلياً ، والإستفادة من وجود بعض هذه المحميات على قائمة التراث الطبيعي العالمي فى تنمية الإقليم. إمكانية تنمية المناطق حول بحيرة البردويل والإستفادة من الثروة السمكية بها. إستغلال مصادر الطاقة المتجددة بالإقليم فى أشكال التنمية المختلفة والمقترحة بالإقليم. إمكانية قيام العديد من الصناعات على الموارد التعدينية المتوفرة بالإقليم كصناعات (الطوب – الزجاج – الأسمنت – السيراميك – الرخام...) إمكانية الإستفادة من المخلفات الزراعية والصناعية وتعزيز عمليات تدوير المخلفات بالإقليم. تنمية الصناعات البترولية بالإقليم من خلال الموارد الغنية من البترول والغاز الطبيعي. إمكانية الإستفادة من الموارد المائية السطحية والجوفية بالإقليم فى التنمية الزراعية. 	<ul style="list-style-type: none"> زحف الكثبان الرملية وخاصة على السواحل الشمالية ومنطقة وسط سيناء بالإقليم مما يؤثر على المحميات الطبيعية الشمالية والأراضى الزراعية. تعرض العديد من المناطق بالإقليم لمخاطر السيول وخاصة فى شمال وجنوب سيناء. ظهور مشكلة نحر أو تآكل الشاطئ وإنجراف التربة وتدمير أشجار النخيل فى الشواطئ الشمالية بالإقليم. وجود مساحات كبيرة من رواسب السبخات التى تتكون من طين وطمي وأملاح التى تغطى السهول الشمالية وخاصة بمحافظة بورسعيد، كما تغطى هذه السهول فى بعض الاماكن كثبان رملية ثابتة ومتحركة تزيد من صعوبة تنمية تلك المناطق. تدهور نظم الشعاب المرجانية والحياة البحرية فى المحافظات المطله على البحر الاحمر نتيجة عدم الرقابة الكافية على الأنشطة السياحية . تعرض الأراضي الزراعية فى بعض الأجزاء الشمالية وخاصة بمحافظة الشرقية إلى التآكل أو التعرية مما قد يؤدي إلى ظاهرة التصحر أو الجفاف. إختلال بعض التوازن البيئي بسبب إستخدام المبيدات الزراعية . الإستغلال الجائر لبعض الموارد بالإقليم كتجفيف أراضى بحيرة المنزلة لإستغلالها كمناطق صناعية أو سكنية، وكذلك الصيد الجائر للأسماك بها. تدهور الثروة السمكية ببحيرة البردويل نتيجة العديد من المشاكل البيئية والمخالفات التى يرتكبها الصيادين والتى تؤثر على الثروة السمكية بها. وجود ملوثات صناعية سائلة وهوائية نتيجة للصناعات الموجودة بالإقليم. تلوث المياه الجوفية بتأثير أنظمة بيارات الصرف المستخدمه بالإقليم وتأثير إستخدام المبيدات الزراعية. قصور خدمات البنية الأساسية لمواكبة الزيادة السكانية والتوسع العمراني قصور جمع وإدارة المخلفات الصلبة بالإقليم بسبب عشوائية جمع وإلقاء المخلفات. سوء إدارة المخلفات الصحية والصناعية والزراعية بالإقليم وظهور ملامحها فى تلوث الشواطئ ومياه البحر بالمخلفات المطله عليها. 	<ul style="list-style-type: none"> التنوع الطبوغرافى الغنى بالإقليم ما بين الجبال والهضاب والمساحات الكبيرة المنبسطة والذى يتلاءم مع كافة الأنشطة التنموية المختلفة. تنوع المناخ عبر محافظات الإقليم المختلفة بما يحقق الجذب السياحي طوال العام. توافر التربة الصالحة للزراعة وخاصة بمحافظة الشرقية بغرب الإقليم. وجود المحميات الطبيعية بالإقليم وأيضاً المحميات القائمة التراث الطبيعي العالمي والتي تعمل على زيادة قدرات الجذب السياحي بالإقليم. توافر وتنوع الموارد الطبيعية بالإقليم بما يسمح بقيام الأنشطة الزراعية والصناعية المختلفة. توافر مصادر الطاقة المتجددة بالإقليم وخاصة الطاقة الشمسية وطاقة الرياح. وجود العديد من الموارد الأرضية والتعدينية والتي تعتبر أساساً للعديد من الصناعات (الطوب – الزجاج – الأسمنت – السيراميك – الرخام – أحجار الزينة...) غنى الإقليم بالموارد البترولية من البترول والغاز الطبيعي. توافر وتنوع الموارد المائية بالإقليم ما بين المياه السطحية والمياه الجوفية.



الأحوال السكانية و الاجتماعية الراهنة

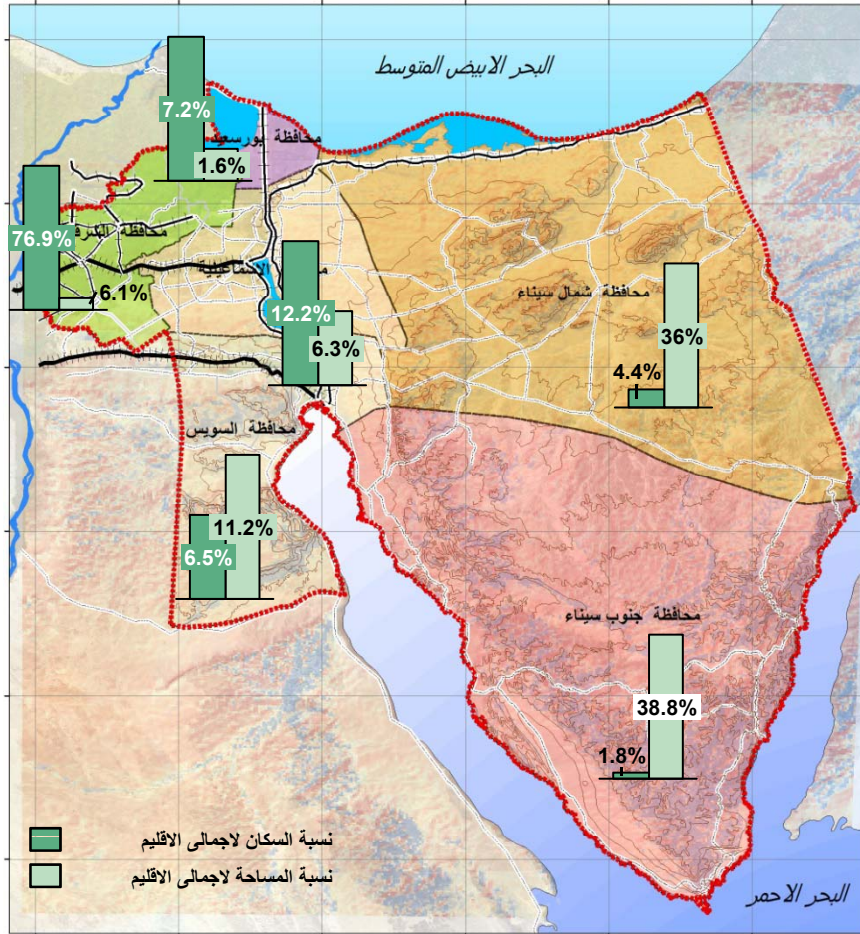
١ عدد سكان الإقليم حوالى ٧.٨ مليون نسمة عام ٢٠٠٦ طبقا لاحصائيات الجهاز المركزى للتعبئة العامة والاحصاء نزح معظمهم من الدلتا
• يعتبر الإقليم جاذب للسكان بعد اقليم القاهرة الكبرى بنسبة ٢١.٤%

٢ لسكان الإقليم خصائص عمرية و نوعية يتميز بها
• تبلغ نسبة الذكور ٥١.٥% من مجموع السكان وهو ما يتساوى مع المتوسط العام للجمهورية .
• يتميز التركيب السكانى بالإقليم بالشباب حوالى ٧٥% وهم ما يتم الاعتماد عليهم لتنمية الإقليم .

٣ معدل البطالة بالإقليم حوالى ١٠% من قوة العمل
• حيث ان حجم قوة العمل ٢.٤ مليون نسمة

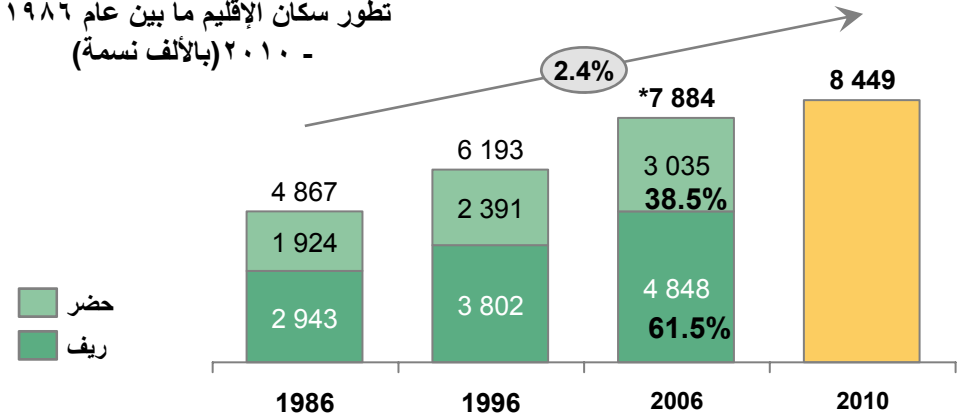
٤ تضم محافظة الشرقية اعلى نسبة من قوة العمل فى الصناعة بالإقليم بنسبة ٦٦%
• تجذب مدينة العاشر من رمضان بمحافظة الشرقية اكبر قوة عمل بمجال الصناعة

الملاحم السكانية بالإقليم

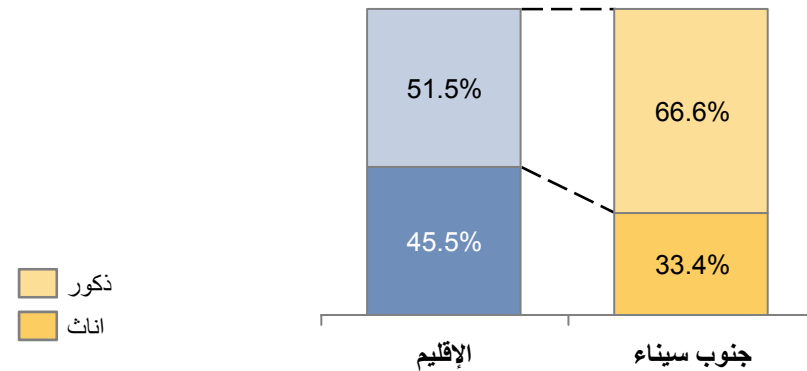


أكبر المحافظات مساحة بالإقليم هي جنوب سيناء ٣١٢٧٢ كم^٢ بينما تضم أقل عدد سكان بالإقليم ١٥٤٩٤١ نسمة

تطور سكان الإقليم ما بين عام ١٩٨٦ - ٢٠١٠ (بالألف نسمة)

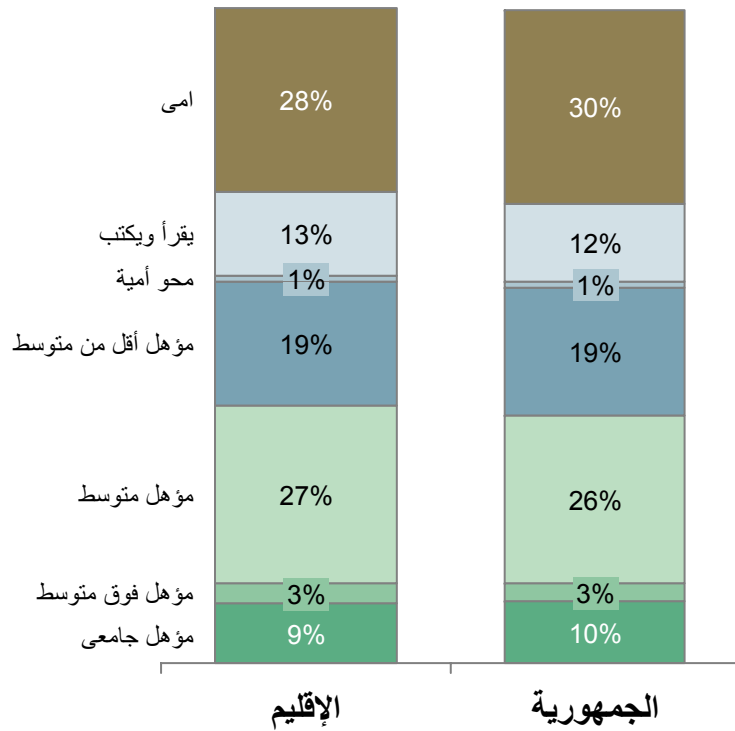


يرتفع معدل النمو السكاني بإقليم قناة السويس وهو ٢.٤% عن الجمهورية وهو ٢.١%



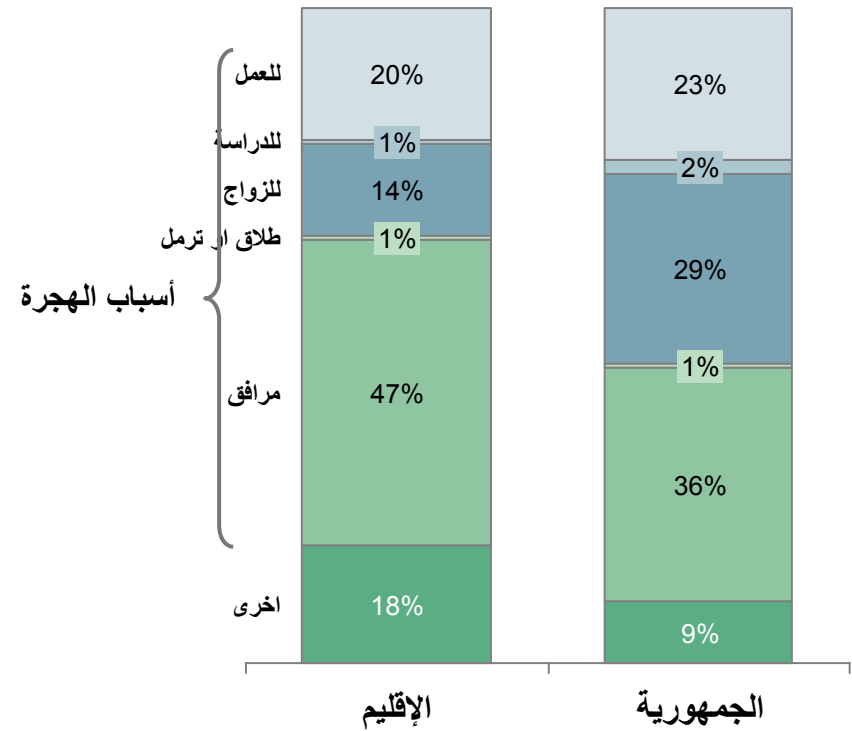
تختلف نسبة الذكور والإناث في محافظة جنوب سيناء عن الإقليم حيث ٦٦.٦% للذكور مقابل ٣٣.٤% للإناث

مستوى التعليم بالإقليم



٢٨% نسبة الأمية بالإقليم وهى منخفضة بالنسبة لمستوى الجمهورية
٢٩.٦%

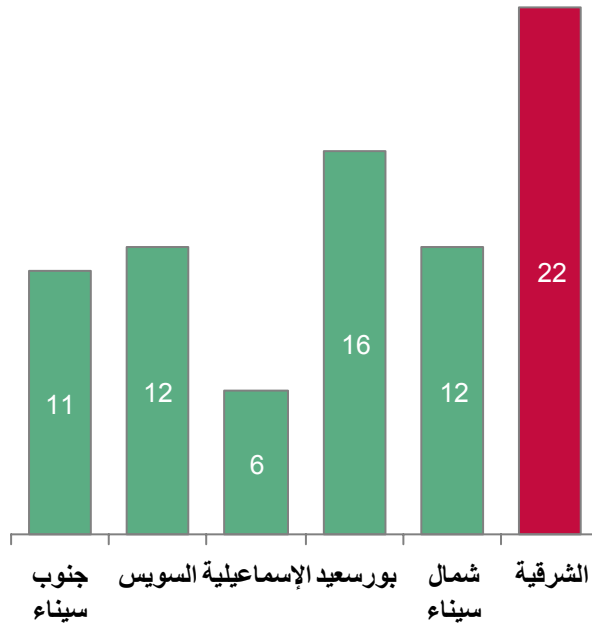
إقليم قناة السويس من الأقاليم الجاذبة للسكان



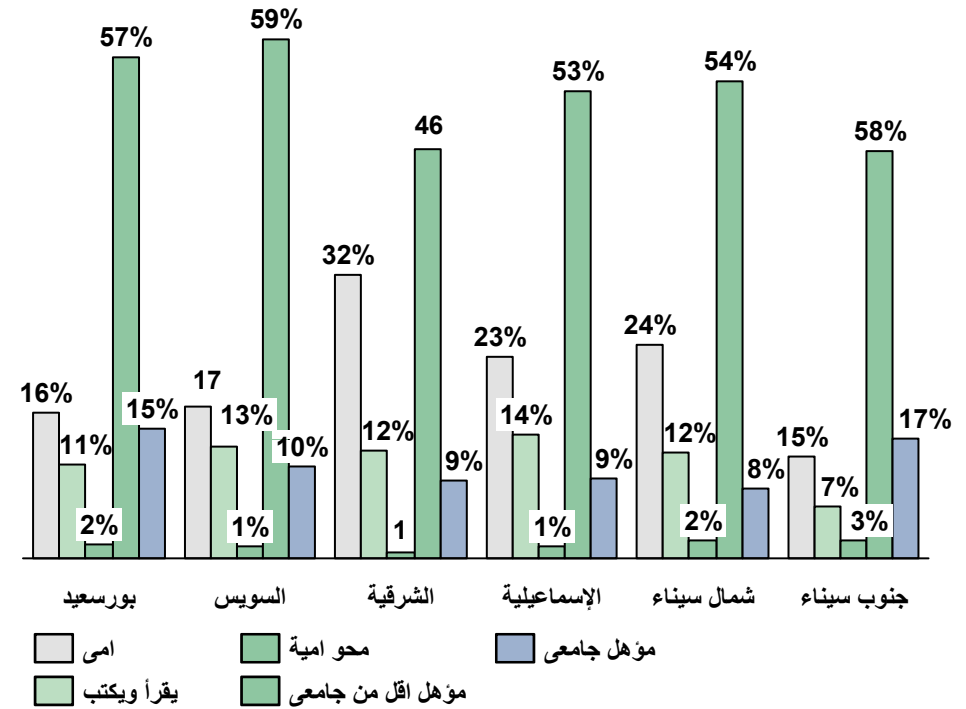
حوالى مليون نسمة مهاجرين الى الإقليم بنسبة ٢١.٤% من حجم
الهجرة الداخلية منهم ٤٥% من الدلتا

توزيع الخدمات بالإقليم

الخدمات الثقافية بالإقليم عدد قصور و بيوت الثقافة



الحالة التعليمية بالإقليم

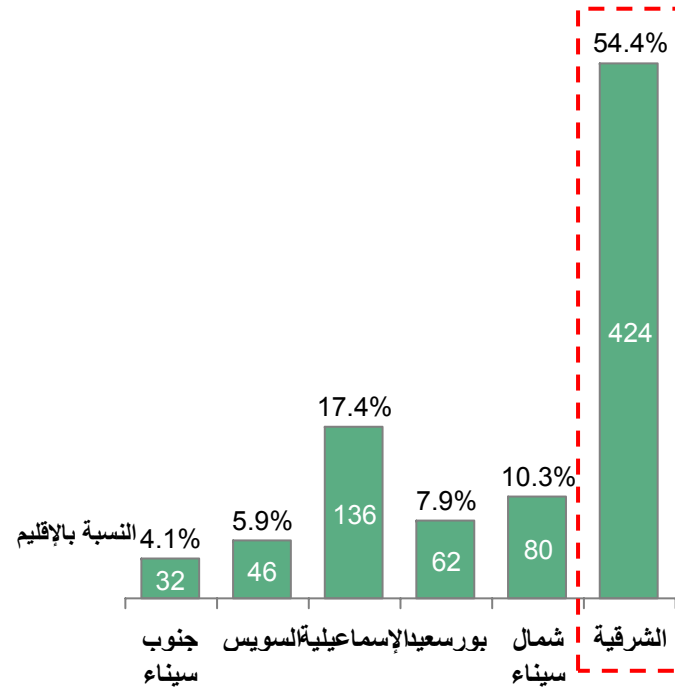


محافظة الشرقية لها النصيب الأكبر من حيث عدد قصور وبيوت الثقافة بالإقليم

تختلف نسبة الأمية بين محافظات الإقليم، حيث تصل إلى أدناها في محافظات بورسعيد والسويس في حين ترتفع لتصل إلى أقصاها في محافظة الشرقية وهو ما يزيد كثيرا عن متوسط كل من الإقليم ٤.٣% والجمهورية ١.٦%

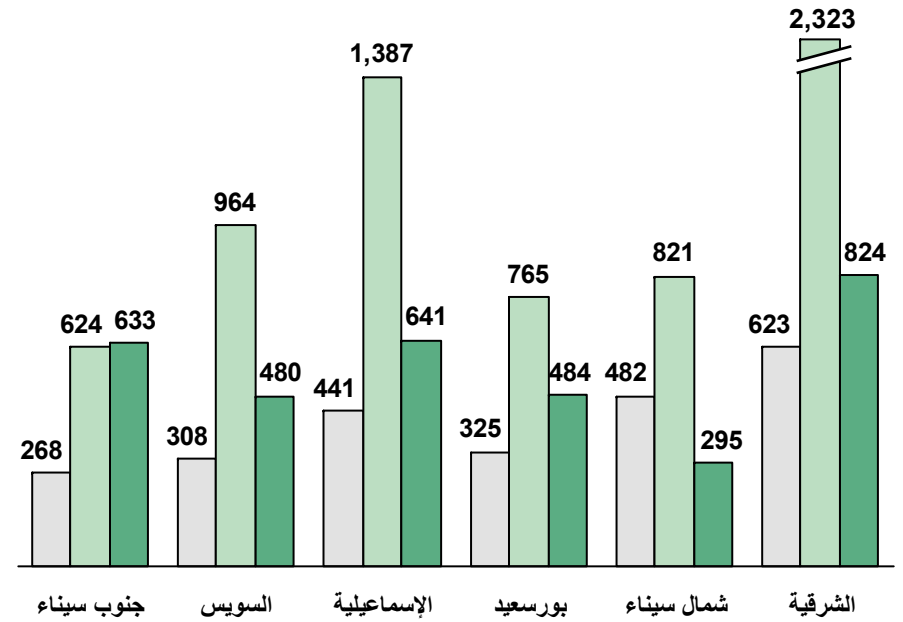
توزيع الخدمات بالإقليم

الخدمات الرياضية والترفيهية النوادي ومراكز الشباب



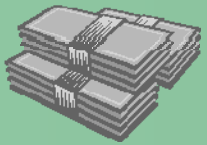
الخدمة الصحية بالإقليم

مريض / ممرض مريض / طبيب مريض / سرير



تستأثر محافظة الشرقية بأعلى نسبة من نوادي ومراكز الشباب بالإقليم بنسبة ٥٤.٤% بينما محافظة جنوب سيناء تضم أقل عدد

تنقص عدد الأسرة في محافظة الشرقية وزيادة عدد الممرضين في شمال سيناء في مقابل إحتياج المحافظة لعدد أكبر من الأطباء



الأنشطة الاقتصادية و فرص الإستثمار المتاحة

١ يتركز النشاط الزراعي للإقليم في محافظتى الشرقية والإسماعيلية بنسبة ٨٠% بالإقليم

٢ بالنسبة لقطاع الصناعة بالإقليم ، فإنه يتركز بمحافظة الشرقية ٦٦% لوجود مدينة العاشر من رمضان بها

• تمثل قطاعات صناعة الآلات والمعدات وصناعة المركبات ذات المحركات وصناعة البلاستيك اعلى نسب بمحافظة الشرقية بينما تتركز الصناعات القائمة على البترول بمحافظة السويس .

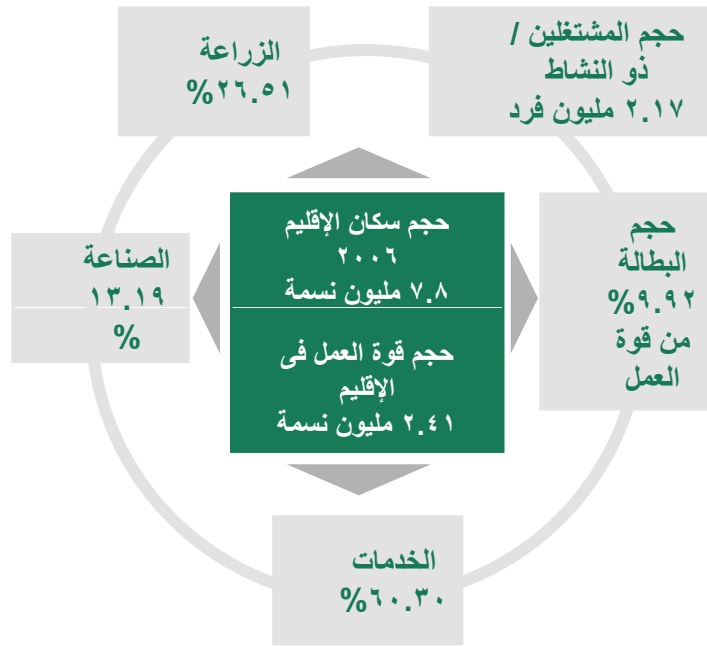
٣ يضم إقليم قناة السويس حوالى ٢٥ منطقة صناعية

• تضم محافظة بورسعيد فقط ١٠ مناطق صناعية

٤....قد يفسر التأخر فى تنمية الإقليم على جذب الاستثمار والأعمال هو تطرف محافظة جنوب سيناء

• يلقى الإقليم جودة بنيته الأساسية وتوفر الأراضي بأسعار مناسبة.

• يمتلك الإقليم إمكانية زيادة معدل وفره القوة العاملة به و تسهيل الوصول إليه و تعزيز مكانته



الأهداف التنموية من التنمية الصناعية للإقليم

الأهداف الدولية / القومية

- تدعيم المكانة الدولية لمنطقة إقليم القناة وتعزيز دورها في مجالات الاستثمار والتجارة الدولية بما يتوفر بها من وسائل نقل واتصال.
- تنمية إقليم قناة السويس كإقليم متنوع اقتصاديا وبه امكانيات وذلك لنشر التنمية على المستوى القومى .
- تدعيم البعد الأمنى والإستراتيجى للدولة ومواكبة المتغيرات الدولية والإقليمية .

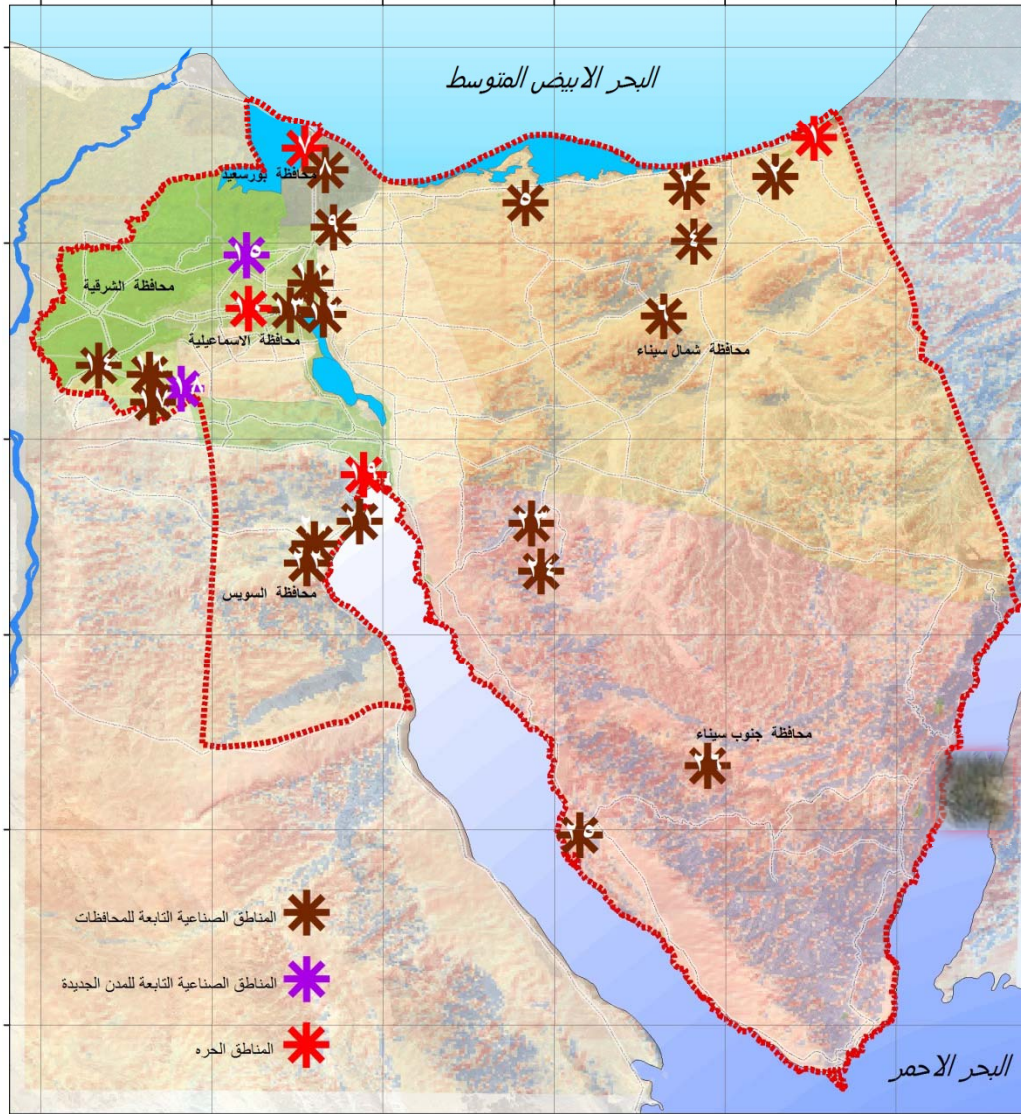
الأهداف الإقليمية والمحلية

- استغلال الموارد الموجوده بالإقليم الاستغلال الأمثل لرفع المستوى الاقتصادى داخل الإقليم .
- ترشيد استهلاك الطاقة وضرورة البحث عن مصادر بديلة في مواجهة الاستهلاك المتزايد .
- إقامة عدد كبير من المناطق الصناعية والمناطق الاقتصادية الخاصة (الاستثمارية) مجهزة بالخدمات والمرافق مثل المناطق الاقتصادية الخاصة والاستثمارية برفح والعريش وشمال سيناء.

الأهداف العامة

- تحقيق معدلات نمو صناعى متصاعدة بما يكفل تغطية المتطلبات القومية والإقليمية .
- تحقيق التوازن الصناعى على المستوى النوعى : صناعات استهلاكية – وسيطة – رأسمالية وذلك فى اطار الأولويات الانمائية وفى ضوء التطورات والمستجدات الدولية .
- الارتفاع بالأهمية النسبية للأنشطة الصناعية الواعدة وفى مقدمتها الصناعات الهندسية والكهربائية وخاصة بمنطقة وادى التكنولوجيا

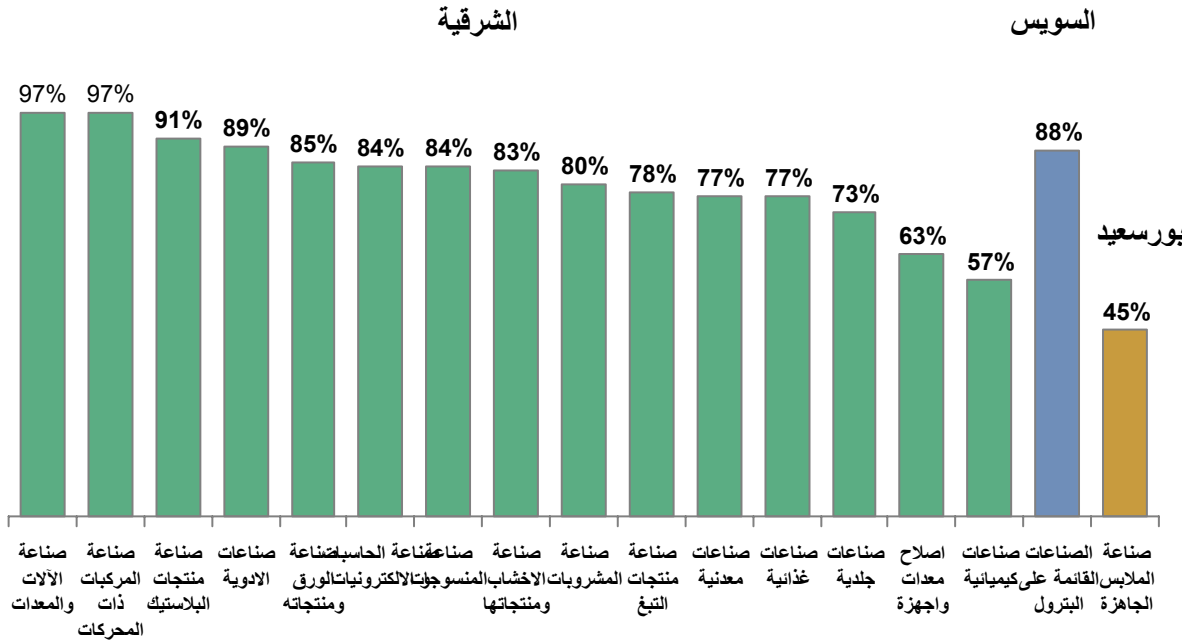
الإمكانات الطبيعية والتعدينية بالإقليم المناطق الصناعية بإقليم قناة السويس



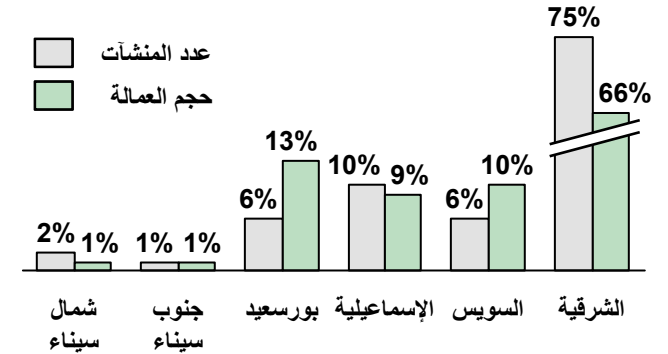
رقم المنطقة	التوصيف	المحافظة التابعة لها
١	المنطقة الحرة برفح	شمال سيناء
٢	المنطقة الصناعية بالشيخ زايد	شمال سيناء
٣	منطقة الصناعات الحرفية بالمساعد	شمال سيناء
٤	المنطقة الصناعية جنوب العريش	شمال سيناء
٥	المنطقة الصناعية ببنر العبد	شمال سيناء
٦	المنطقة الصناعية ببغداد بوسط يناء	شمال سيناء
٧	المنطقة الحرة وتوسعاتها	بورسعيد
٨	المنطقة الصناعية شرق بورسعيد	بورسعيد
٩	المنطقة الصناعية بالفتطرة شرق	الإسماعيلية
١٠	المنطقة الحرة العامة	الإسماعيلية
١١	وادي التكنولوجيا	الإسماعيلية
١٢	المنطقة الصناعية الأولى	الإسماعيلية
١٣	المنطقة الصناعية الثانية	الإسماعيلية
١٤	المنطقة الصناعية للصناعات الغذائية	الشرقية
١٥	المنطقة الصناعية بمدينة الصالحية	الشرقية
١٦	المنطقة الصناعية بلبليس العاشر	الشرقية
١٧	المنطقة الصناعية بلبليس القاهرة	الشرقية
١٨	المنطقة الصناعية بالعاشر من رمضان	الشرقية
١٩	المنطقة الحرة ببورتوفيق والادبية	السويس
٢٠	منطقة عتاقة وتوسعاتها	السويس
٢١	المنطقة الصناعية بشمال غرب بورسعيد	السويس
٢٢	منطقة الصناعات الخفيفة	السويس
٢٣	المنطقة الصناعية بأبو رديس	جنوب سيناء
٢٤	المنطقة الصناعية بأبو زنيمة	جنوب سيناء
٢٥	المنطقة الصناعية بمدينة الطور	جنوب سيناء
٢٦		وسط سيناء

تفوق محافظة الشرقية في أغلب مجالات الصناعات التحويلية وفقا لمعيار حجم العمالة بالإقليم لوجود مدينة العاشر من رمضان بالمحافظة

نسب توزيع العماله على الصناعات بالاقليم



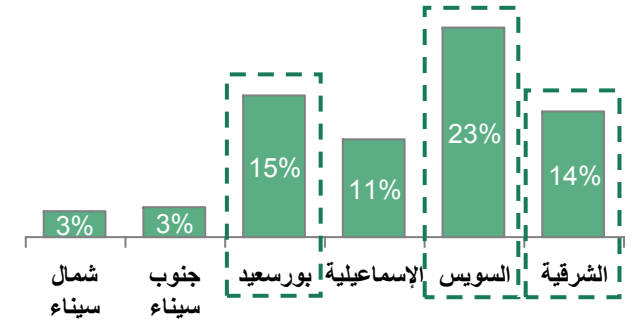
العمالة والمنشآت الصناعية بالإقليم



٢٦٠ الف هو حجم العمالة الصناعية بالإقليم يعمل منهم ٦٦% بمحافظة الشرقية

يوجد ٣٩٢٤ منشأة صناعية بالإقليم يتركز منهم ٧٥% بمحافظة الشرقية

نسب العاملين في الصناعات التحويلية بالإقليم ١٣% وهو أعلى من المستوى القومي ١١.٨%



تفوق محافظة الشرقية في أغلب مجالات الصناعات التحويلية والسويس في مجال الصناعات القائمة على البترول (٨٨% من إجمالي العمالة في هذا المجال بالإقليم) وبورسعيد في مجال صناعة الملابس الجاهزة (٤٥% من إجمالي العمالة في هذا المجال بالإقليم).

محافظات السويس وبورسعيد والشرقية تتخطى المستوى القومي في الوزن النسبي للعاملين في الصناعات التحويلية

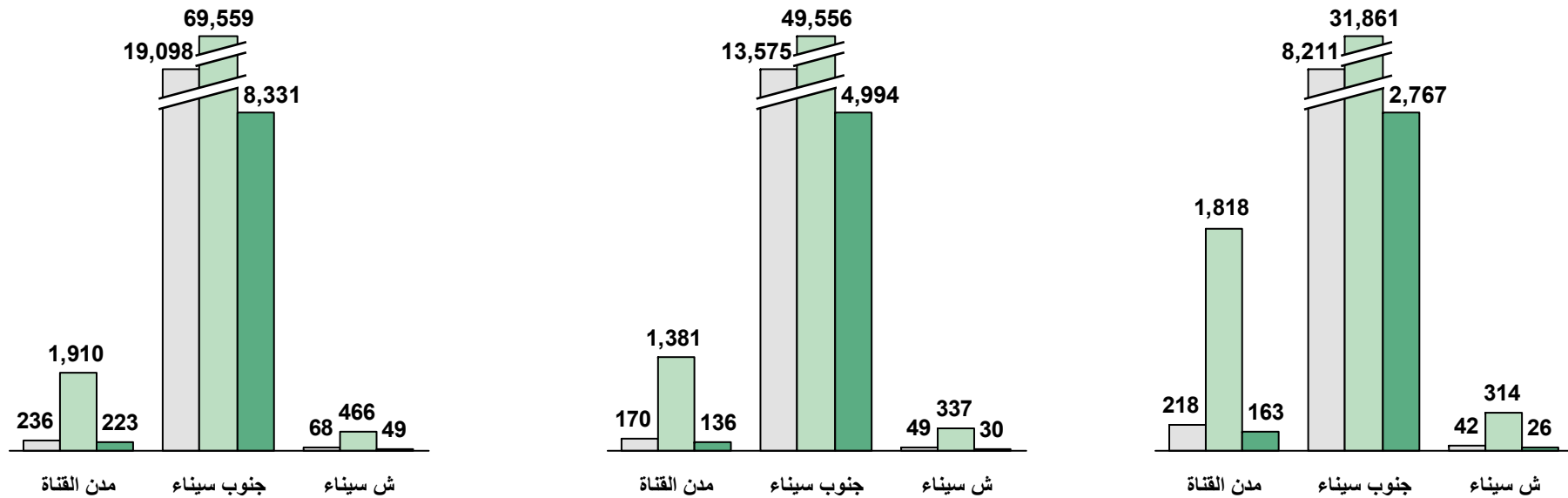
التنمية السياحية الزيارات والإيرادات والليالي السياحية

بتطبيق الإستراتيجية عام ٢٠٢٠

بدون تطبيق الإستراتيجية عام ٢٠٢٠

عام ٢٠٠٧

الزيارات بالآلاف
الليالي السياحية بالآلاف
الإيرادات بالمليون



من المتوقع وفقا لاستراتيجية وزارة السياحة أن تبلغ نسبة الليالي السياحية المنقضية بأقليم قناة السويس عام ٢٠٢٠ نحو ٢٨% (حوالي ٧٠ مليون ليلة سياحية) من إجمالي الليالي السياحية المنقضية بمصر في نفس العام (٢٤٧ مليون ليلة سياحية).

■ في ضوء ذلك فإن هناك ضرورة لتعديل الإستراتيجية .

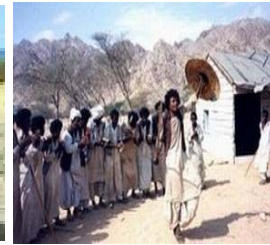
المحميات الطبيعية والمواقع الأثرية والتاريخية

المحميات الطبيعية

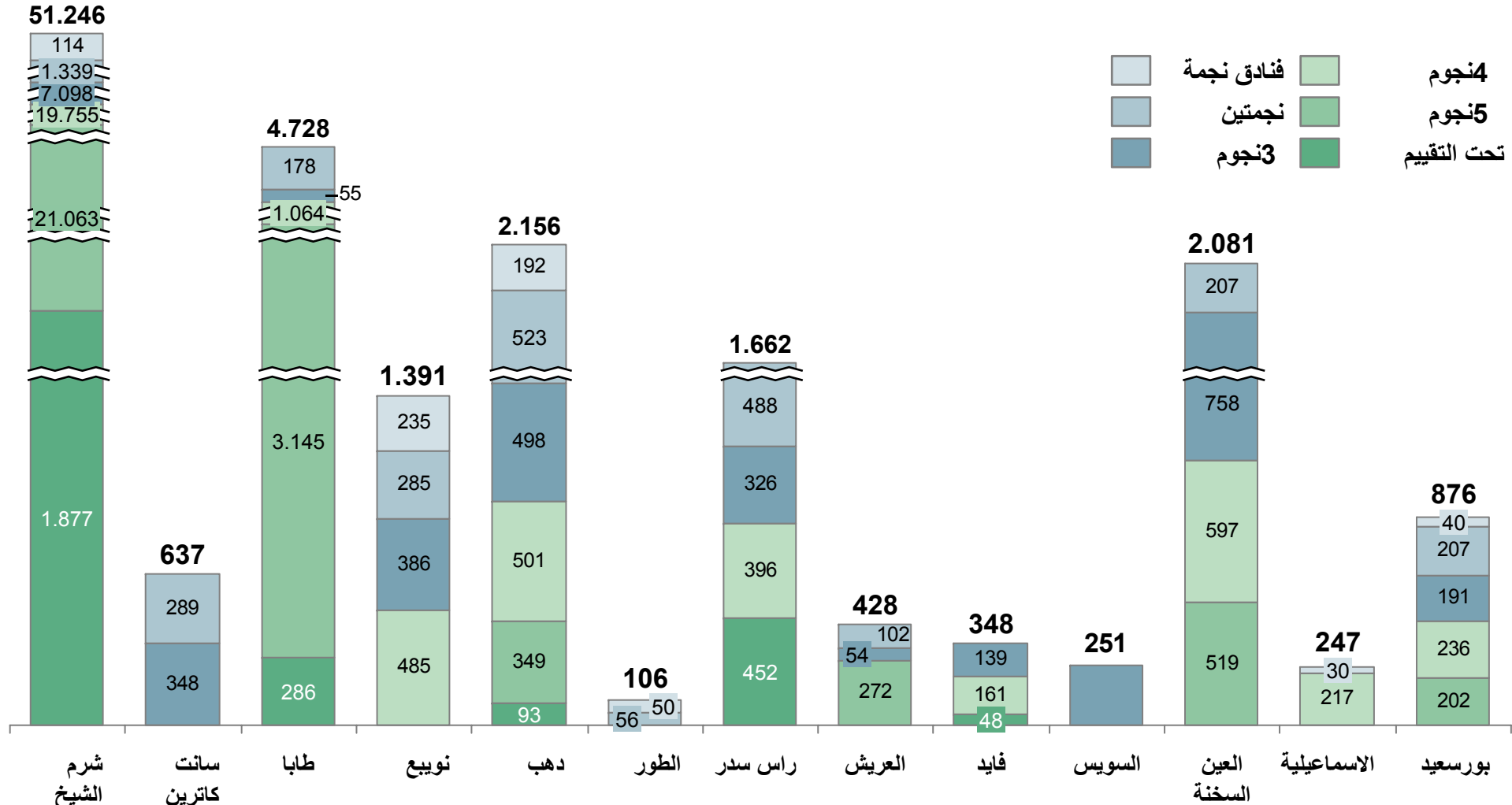
- محمية رأس محمد وجزيرتي تيران
- محمية سانت كاترين بوسط سيناء
- محمية طابا بجنوب سيناء
- محمية أبو جالوم بجنوب نوبيع
- محمية الأحراش الساحلية بجوار العريش
- محمية الزرائيق وسبخة البردويل

المواقع الأثرية والتاريخية

- طريق حورس
- طريق القنطرة شرق
- عين القديرات
- قلاع الطريق الأوسط
- قلعة العريش
- طريق العائلة المقدسة
- قلعة أم مفرج ببورسعيد
- طريق الحج الاسلامي
- تل الفرما

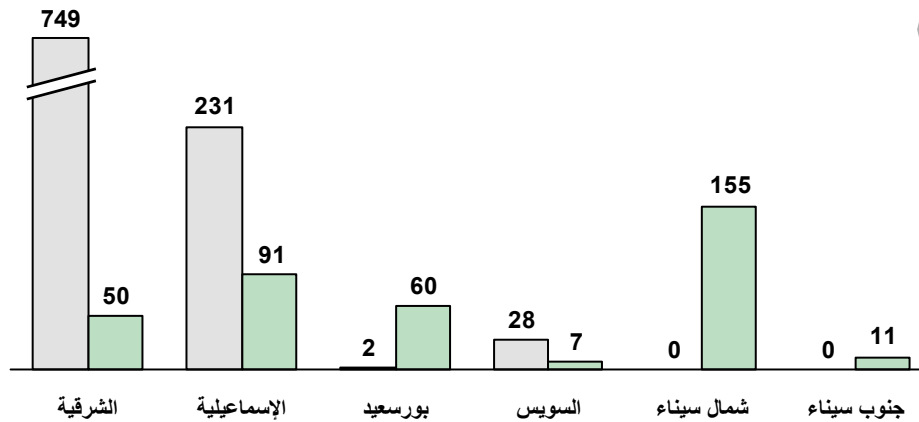
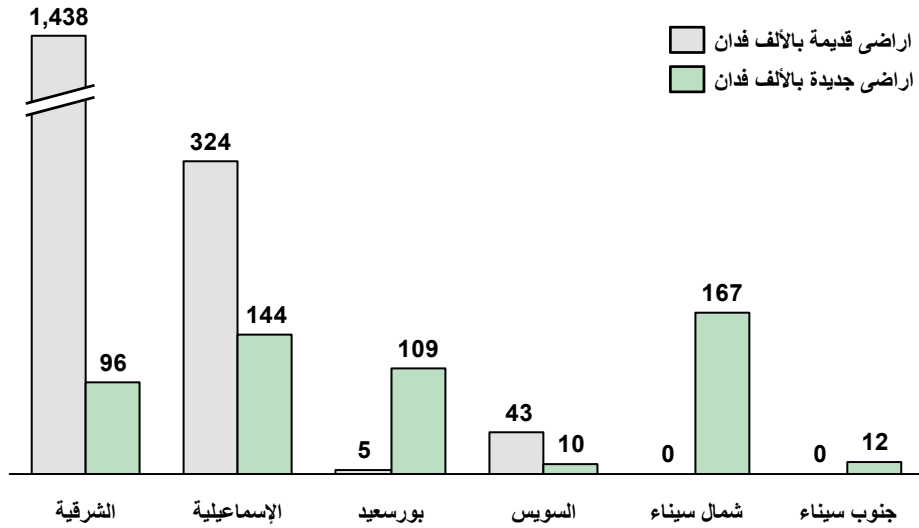


الطاقة الفندقية بالإقليم أعداد الغرف



تبلغ الطاقات الفندقية ٦٦١٥٧ غرفة موزعة علي امتداد سواحل خليج العقبة بنسبة نحو ٩٠% وخليج السويس بنسبة نحو ٨% والبحر المتوسط وهضبة كاترين بنسبة نحو ٢%

التنمية الزراعية المساحات المحصولية والمنزرة بالإقليم



المساحة المحصولية

- تقدر المساحة المحصولية في الإقليم بنحو ٢,٣ مليون فدان بكثافة محصولية تتراوح بين ١,٩ في محافظة الشرقية إلي ١,١ في محافظة سيناء طبقاً للتركيب المحصولي ومكوناته من الحاصلات الحولية والمستديمة .

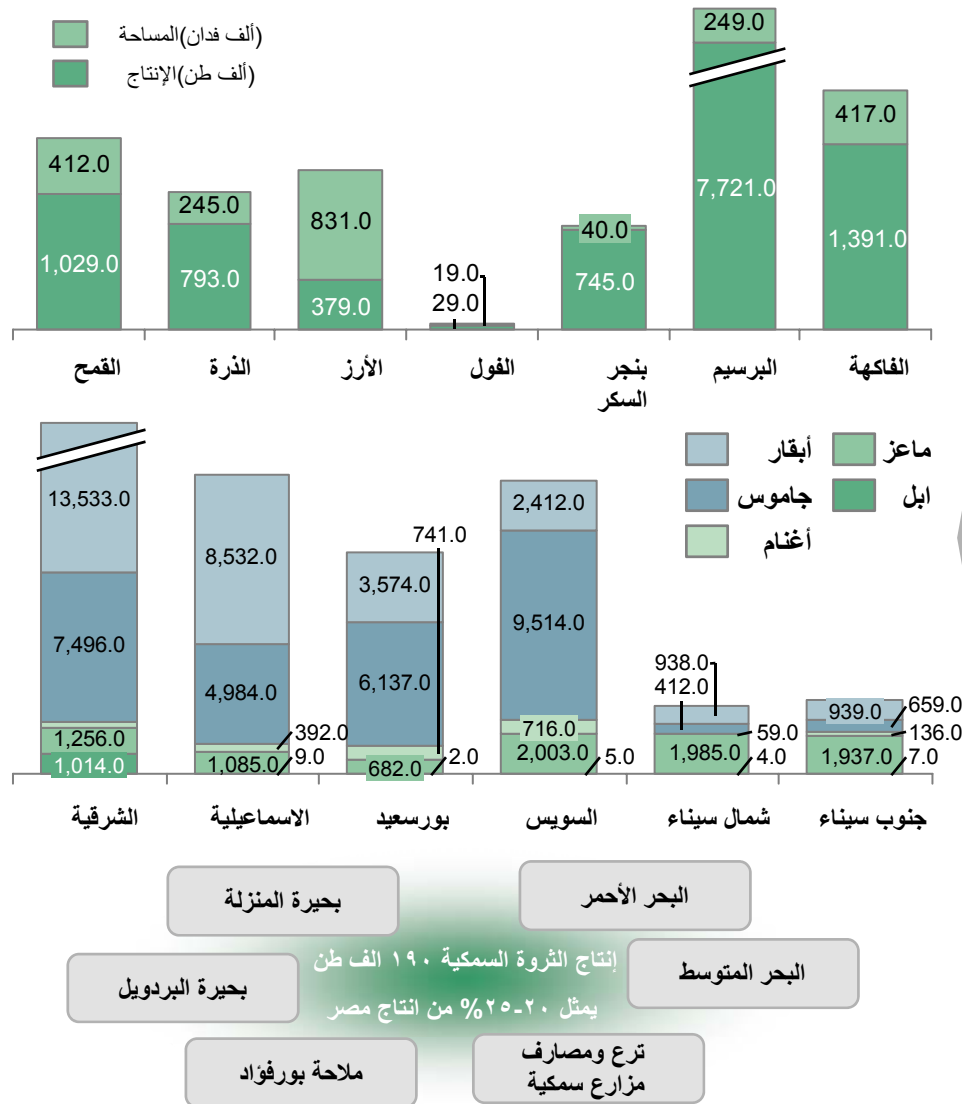
المساحة المنزرة (بالآلف فدان)

- تقدر جملة المساحة المنزرة في محافظات الإقليم بنحو ١,٤ مليون فدان تمثل نحو ١٦ % من جملة المساحة المنزرة علي المستوي القومي
- وتتركز هذه المساحات في محافظتي الشرقية والإسماعيلية حيث تمثل أكثر من ٨٠ % من المساحة المنزرة بالإقليم .

تبلغ المساحة المحصولية ٢.٣ مليون فدان أعلاها في محافظة الشرقية وإدناها في سيناء بينما تبلغ المساحة المنزرة بالإقليم ١.٤ مليون فدان ويتركز ٨٠% منها في محافظتي الشرقية والإسماعيلية

التنمية الزراعية

ملامح الوضع الراهن



الإنتاج الزراعي

- ينتج الإقليم نحو مليون طن من القمح ، ١٣٧٩ ألف طن من الأرز و ٧٤٥ ألف طن من بنجر السكر ، ٧٧٢١ ألف طن من البرسيم وهو أعلى إنتاج
- و ٢٩ ألف طن من الفول وهو أقل الحاصلات انتاجا بالإقليم

الإنتاج الحيواني

- تنتج محافظات إقليم القناة نحو ٥٩,٧ ألف طن من لحوم الأبقار والجاموس
- ١١ ألف طن من لحوم الأغنام والماعز ونحو ألف طن من لحوم الأبل.
- تنتج محافظة الشرقية نحو ٣٣ % من إجمالي اللحوم
- تنتج محافظات القناة الثلاثة نحو ٥٧ %
- أما محافظتي سيناء فإنها تنتج ١٠ % فقط .

الثروة السمكية

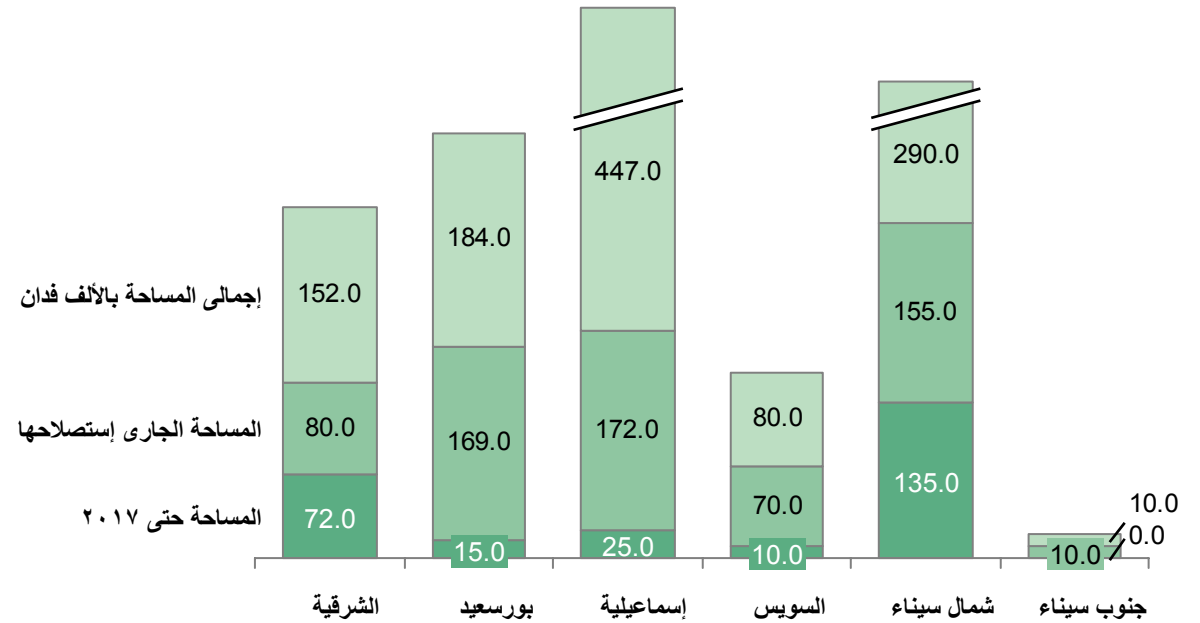
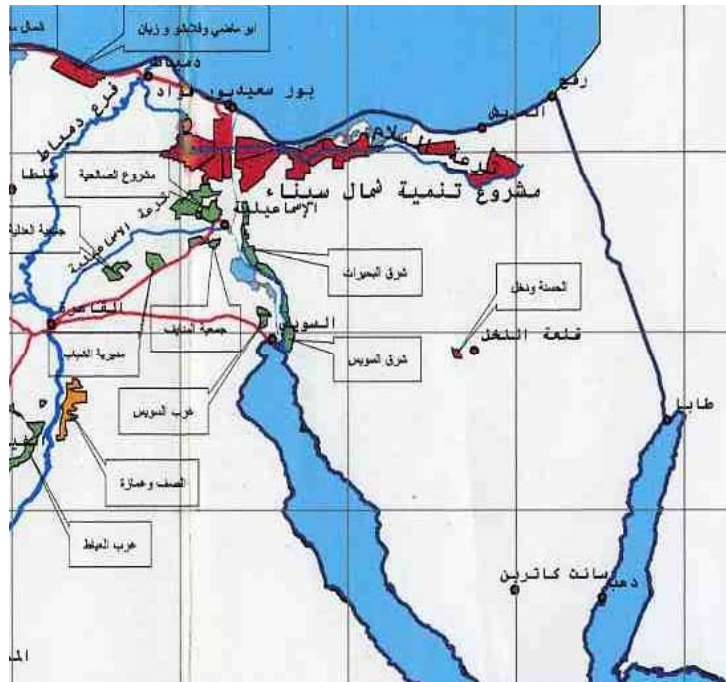
- ينتج إقليم قناة السويس نحو ٢٧٦ ألف طن من الأسماك من المصايد المختلفة التي يتمتع بها الإقليم
- وتنتج محافظة بورسعيد نحو ١٤٧ ألف طن بنسبة ٥٣ % من إجمالي إنتاج الإقليم
- تنتج الشرقية نحو ٨٧ ألف طن تمثل ٣١ %

- يتصف الإقليم بارتفاع الأهمية النسبية لمحاصيل الحبوب حيث تمثل المساحة المنزرعة منها ٤٦ % من إجمالي المساحة المحصولية

- تنتج محافظة الشرقية نحو ٣٣ % من إجمالي اللحوم بالإقليم بينما تنتج محافظة بورسعيد نحو ٥٣ % من إجمالي الأسماك بالإقليم

التوسع الزراعي في محافظات الإقليم

مشروعات التوسع الزراعي بإقليم القناة وسيناء



يلعب القطاع الخاص في محافظات الإقليم دوراً هاماً في النشاط الزراعي والأنشطة المرتبطة به حيث ساهم في استصلاح واستزراع نحو نصف مليون فدان دخل الإنتاج منها أكثر من ٣٧٠ ألف فدان وذلك في مناطق الصالحية والشباب والسلام ... الخ .

تشخيص الأوضاع الراهنة

التحليل الوصفي لنقاط القوة والضعف والفرص والمخاطر للتنمية الزراعية

مخاطر threats	فرص opportunities	ضعف Weakness	نقاط القوة strengths
١- الموارد الأرضية			
<ul style="list-style-type: none"> • تدهور القدرة الإنتاجية للأراضي وانخفاض إنتاجيتها . • زيادة الاعتماد علي الاستيراد من الخارج • زيادة البطالة . 	<ul style="list-style-type: none"> • تنوع الإنتاج الزراعي ما بين حاصلات حقلية تناسب الأراضي الطينية الثقيلة وحاصلات بستانية (الخضر والفاكهة) في الأراضي الرملية والجيرية . • استصلاح الأراضي بالظهير الصحراوي. • الحد من الكثافة السكانية علي الأراضي الزراعية . • توفير فرص عمل في مجال استصلاح الأراضي . 	<ul style="list-style-type: none"> • انخفاض إنتاجية بعض أراضي الإقليم خاصة في محافظات بورسعيد وشمال وجنوب سيناء حيث أنها من الدرجة الرابعة والخامسة منخفضة الإنتاجية . • تزايد معدلات التعدي على الأراضي الزراعية خاصة في محافظة الشرقية . • انخفاض الحيز الزراعي والذي لا يتعدى ١٢ % من المساحة الكلية للإقليم . • انخفاض نصيب الفرد من الأراضي الزراعية نتيجة تزايد السكان مقارنة بالتوسع الأفقي . 	<ul style="list-style-type: none"> • تتصف الموارد الأرضية بالتنوع بين أراضي طينية ثقيلة في محافظة بورسعيد وأراضي السهل الفيضي في محافظة الشرقية والأراضي الرملية والجيرية في المحافظات الصحراوية ، وهي تختلف في امكانيات زراعتها بالمحاصيل المختلفة وقدرتها الإنتاجية . • توافر ظهير صحراوي كبير يمكن استغلاله في نشاط الاستصلاح والاستزراع بتكاليف مقبولة إذا ما توافرت الموارد المائية المناسبة.
٢- الموارد المائية			
<ul style="list-style-type: none"> • الانخفاض المستمر في نصيب الفرد من المياه (أقل من ٨٠٠ متر ٣ / فرد) . • انتشار الأمراض نتيجة استخدام المياه الملوثة • انخفاض إنتاجية الأراضي المنزرعة . 	<ul style="list-style-type: none"> • تحسين كفاءة الري الحقلي • تحسين البنية الأساسية للري والصرف. 	<ul style="list-style-type: none"> • ندرة الموارد المائية مقارنة بتطور عدد السكان وارتفاع تكلفة الموارد البديلة (تحليه المياه) . • انخفاض معدلات الأمطار التي تعتمد عليها الزراعة في محافظتي شمال وجنوب سيناء وتدهور نوعيه وكمية المياه الجوفية بهما . • تلوث بعض مصادر المياه المستخدمة في الري نتيجة الخلط بمياه الصرف الزراعي والصحي الملوث خاصة في محافظة بور سعيد وشمال محافظة الشرقية . 	<ul style="list-style-type: none"> • تنوع مصادر المياه (مياه النيل – مياه أمطار – مياه صرف زراعي – المياه الجوفية) . • توافر بنية الري سواء في الأراضي القديمة أو الجديدة.
٣- الاستغلال الزراعي			
<ul style="list-style-type: none"> • انخفاض الإنتاج من الثروة النباتية والحيوانية والسمكية . • عدم القدرة علي مواكبة التكنولوجيا الحديثة في الزراعة • الخلل في ميزان المدفوعات لتزايد الاعتماد علي استيراد الغذاء والمواد الخام من الخارج. • انخفاض مستوي معيشة سكان القطاع الريفي وتزايد الفقر والبطالة . 	<ul style="list-style-type: none"> • إمكانيات الارتفاع بإنتاجية معظم الحاصلات الزراعية من ٢٥-٥٠% باستخدام التكنولوجيا . • الارتفاع بالإنتاج من الثروة السمكية من المصايد الطبيعية والمزارع السمكية . 	<ul style="list-style-type: none"> • نقيت الحيازات وانخفاض الإنتاج في بعض الحاصلات الزراعية خاصة في محافظات بور سعيد وشمال وجنوب سيناء والسويس . • انخفاض إنتاجية السلالات المحلية من الثروة الحيوانية وانتشار الأمراض التي تهددها . • ارتفاع أسعار الأعلاف . • انخفاض الإنتاج السمكي من المصايد الطبيعية والمزارع السمكية. 	<ul style="list-style-type: none"> • تنوع النشاط الزراعي (إنتاج نباتي وحيواني وسمكي) . • كثافة الاستغلال الزراعي خاصة في محافظتي الشرقية والإسماعيلية وبورسعيد .

تشخيص الأوضاع الراهنة

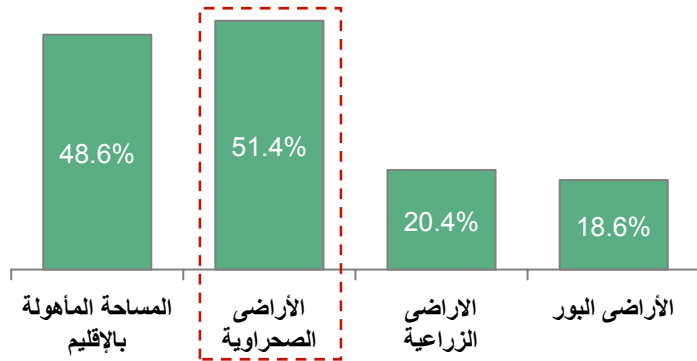
التحليل الوصفي لنقاط القوة والضعف والفرص والمخاطر للتنمية الزراعية

مخاطر threats	فرص opportunities	ضعف Weakness	نقاط القوة strengths
٤- التسويق الزراعي			
<ul style="list-style-type: none"> • تناقص الكميات المصدره إلي الخارج وخلل في الميزان التجاري . • انخفاض قيمه المنتج الزراعي 	<ul style="list-style-type: none"> • الارتفاع بجوده المنتج الزراعي ليتوافق مع التسويق الخارجي والمعايير العالمية • زيادة الصادرات الزراعية . • الارتفاع بعائد الإنتاج الزراعي . • توفير فرص عمل في المجالات التسويقية 	<ul style="list-style-type: none"> • عدم وجود معايير للجوده في المنتجات الزراعية . • انخفاض كفاءة تداول المنتجات الزراعية . • النقص في الخدمات التسويقية (الصوامع - ساحات تخزين - مبردات - وسائل نقل حديثه - وحدات فرز وتدرج .. الخ) . 	<ul style="list-style-type: none"> • الموقع الجغرافي للإقليم الذي يمكن أن يستغل كنقطة ارتكاز لتصدير المنتجات الزراعية إلي أوروبا وجنوب شرق آسيا . • توافر البنية التسويقية من طرق ووسائل نقل مختلفة (طرق/ سكك حديدية / قناة السويس / مواني .. الخ) . • ظهور تنظيمات غير حكومية مهتمة بالتسويق الزراعي وفق التقنيات الحديثة وأساليب تسويقية متطورة .
٥- التصنيع الزراعي			
<ul style="list-style-type: none"> • انخفاض القيمة المضافة للمنتج الزراعي . • تزايد الهدر من المنتجات الزراعية . • انخفاض إمكانيات التصدير . 	<ul style="list-style-type: none"> • التوسع في الصناعات الزراعية . • فتح أسواق جديدة إقليمية وعالمية . • توفير فرص عمل جديدة . 	<ul style="list-style-type: none"> • انخفاض الكميات التي توجه لنشاط التصنيع الزراعي . • نقص في وحدات التصنيع بكافة أشكاله (نباتي - حيواني - سمكي) 	<ul style="list-style-type: none"> • تنوع المنتجات الزراعية التي يمكن ان تدخل في نشاط التصنيع الزراعي • توافر المنشآت والطاقات المتاحة من وحدات التصنيع الزراعي بالإقليم . • توافر الخبرات والكوادر المدربة والمؤهلة في مجال التصنيع الزراعي .



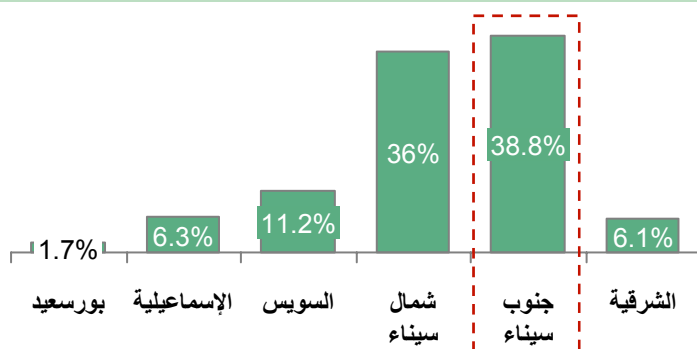
الأوضاع العمرانية الراهنة

نسبة استخدامات أراضي الإقليم



المساحة المأهولة بالإقليم حوالي ٣٩.٢ كم^٢، تمثل ٤٨.٦% (من إجمالي المساحة الكلية للإقليم) وتشغل الأراضي الصحراوية حوالي ٤١ ألف كم^٢ بنسبة ٥١.٤% (من إجمالي المساحة الكلية للإقليم)

نسبة المساحة الكلية لكل محافظة



تبلغ مساحة محافظة جنوب سيناء حوالي ٣١ ألف كم^٢ وهي أكبر المحافظات من حيث المساحة تمثل ٣٨.٨% من المساحة الكلية للإقليم ٨٠.٦ ألف كم^٢

١ تشغل الأراضي الصحراوية أعلى نسبة من مساحة الأراضي بالإقليم ٥١.٤%

- ٩٢.٨% من أراضي شمال سيناء صحراوية و ٧٦.٤% من محافظة الشرقية أراضي زراعية .
- محافظة جنوب سيناء تشغل أكبر نسبة من مساحة الإقليم ٣٨.٨% .

٢ بالنسبة للتركيب العمراني، فيغلب على الإقليم الصفة الريفية المتركة في محافظة الشرقية

- وبالرغم من ذلك فإن محافظتي بورسعيد والسويس محافظتين حضريتين .

٣ التجمعات الحضرية

- يضم الإقليم ٣٨ مدينة تتوزع أعداد السكان بها ما بين الفئة الحجمية (٢٥٠ ألف - مليون نسمة)

التجمعات الريفية تشمل جميع مراكز العمران

- متمثلة من قرى وعزب وكفور وهي تجمعات عمرانية مقامة في الأراضي الزراعية

٤ بعض القضايا التي تهدد التنمية بالإقليم

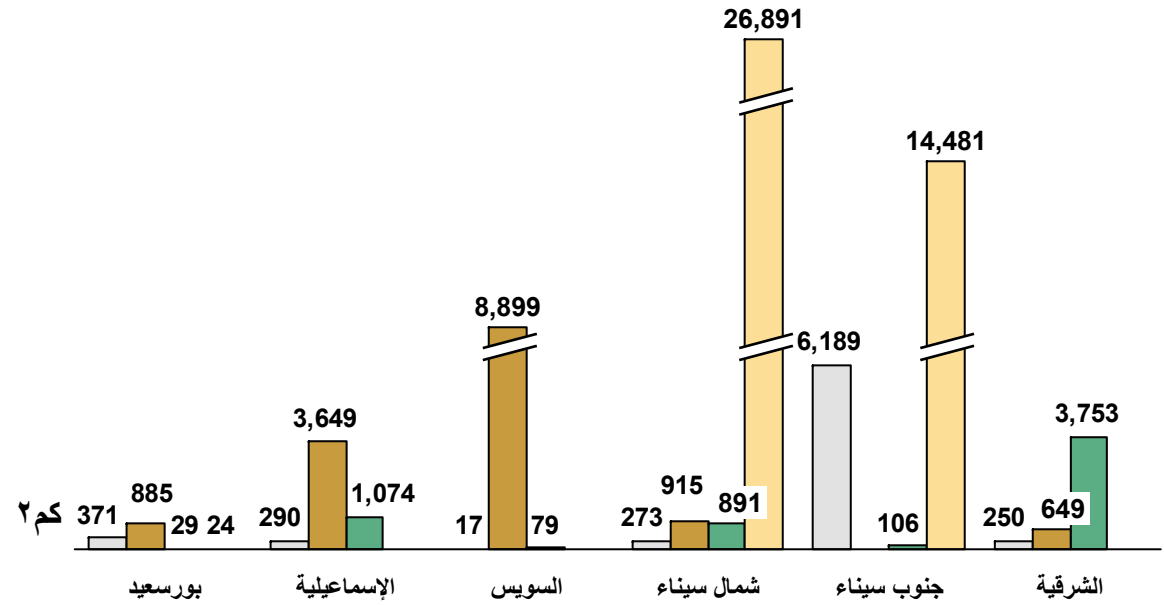
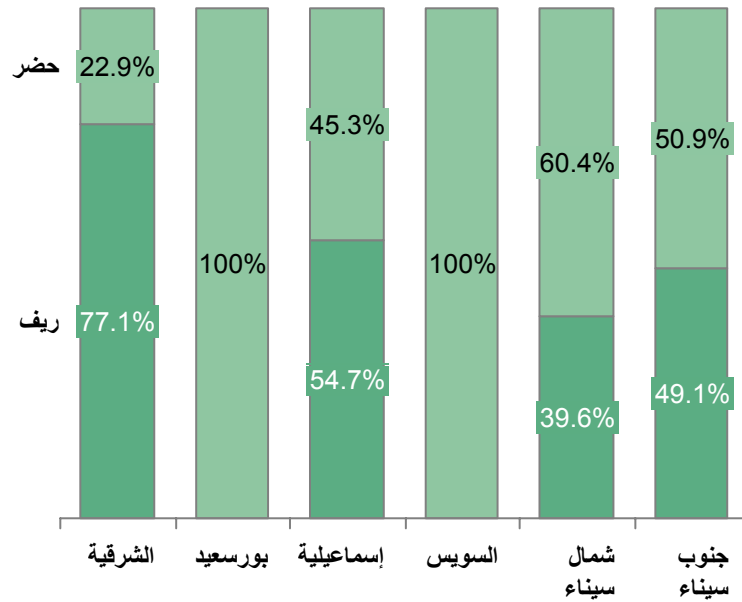
- إختلال العلاقة بين السكان والمساحة .

محافظة شمال سيناء بها أكثر الأراضي الصحراوية والشرقية بها أكبر مساحة من الأراضي الزراعية

التركيب العمراني (حضر / ريف) من إجمالي كل محافظة بالإقليم

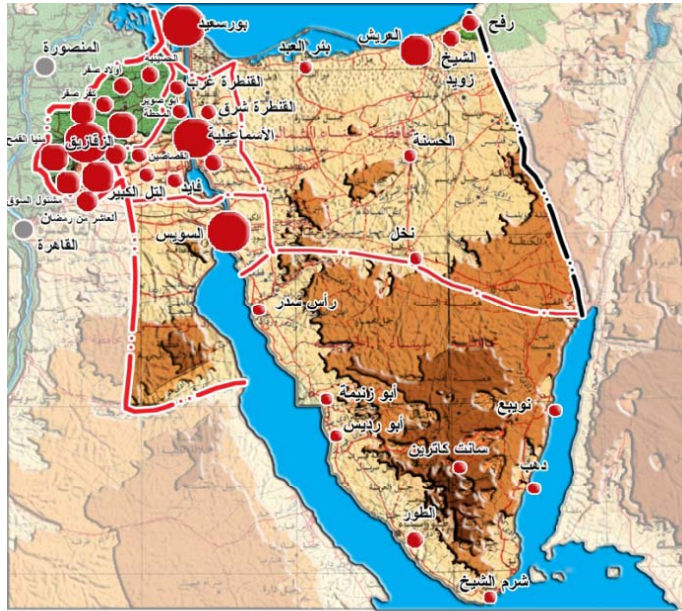
إستخدامات أراضي الإقليم

الأراضي الزراعية
الأراضي الصحراوية
سكن ومتنثرات
الأراضي البور

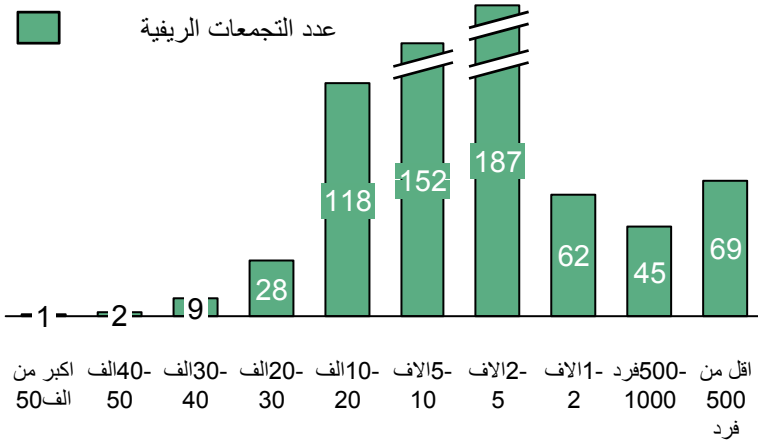


تغلب الصفة الريفية على الإقليم بالرغم من انه يضم محافظتين حضريتين وهما بورسعيد والسويس بينما محافظة الشرقية وحدها تمثل ٨٥% من ريف الإقليم

النسق العمرانى لإقليم قناة السويس النسق العمرانى الحضري والريفى للإقليم (الفئات الحجمية)



أقل من 10 ألف نسمة
من 10-25 ألف نسمة
من 25-50 ألف نسمة
من 50-100 ألف نسمة
من 100-250 ألف نسمة
من 250-500 ألف نسمة
أكثر من 500 ألف نسمة



بور سعيد - السويس - الإسماعيلية - الزقازيق

250 ألف-مليون 4 10.5%

العريش - بلبيس - أبو كبير - العاشر من رمضان

100-250 ألف 4 10.5%

فاقوس - منيا القمح - ديرب نجم - أبو حماد

50-100 ألف 4 10.5%

التل الكبير - القنطرة غرب - أبوصير المحطة - بئر العبد - رفح - كفر صقر - الحسينية - مشتول السوق - ههيا - الإبراهيمية

25-50 ألف 10 26.3%

القنطرة شرق - فايد - القصاصين الجديدة - الشيخ زايد - الطور - أولاد صقر - الصالحية الجديدة

10-25 ألف 7 18.4%

نخل - الحسنة - أبوزنيمة - رأس سدر - أبو رديس - سانت كاترين - شرم الشيخ - دهب - نوبيع

أقل من 10 آلاف 9 23.7%

عدد المدن بالإقليم
النسبة

تشخيص الأوضاع الراهنة

التحليل الوصفي لنقاط القوة والضعف والفرص والمخاطر للمقومات والموارد العمرانية

مخاطر threats	فرص opportunities	ضعف Weakness	نقاط القوة strengths
<ul style="list-style-type: none"> محدودية المساحة المأهولة: لتركز السكان على مساحة حوالى ٤٨.٦% من مساحة الإقليم. استمرار الزحف العمرانى الريفي بمحافظة الشرقية على الأراضي الزراعية. محدودية الربط بين أجزاء الإقليم من الجهة الشرقية لقناة السويس والجهة الغربية، والإتصال الرأسى لمحافظةى سيناء. القصور النسبى لعدد سكان شبه جزيرة سيناء مقارنةً باقليمها وبالجمهورية من زيادة الانعزالية، وعدم القدرة على خلق خطوط دفاعية وأمنية للدولة قوامها المورد البشرى . زيادة الفجوات التنموية بين المناطق الريفية البدوية والمناطق الحضرية وما يترتب عليها من انخفاض فى معدلات التنمية الاقتصادية والاجتماعية 	<ul style="list-style-type: none"> الموقع الجغرافى لإقليم قناة السويس يلعب دورا متميزا كنقطة ربط بين مصر والعالم الخارجى. يسمح بتعزيز التكامل الاقتصادى مع المملكة العربية السعودية والأردن واليمن. الاستفادة من النمو الاقتصادى السريع لدول جنوب وجنوب شرق آسيا. إقامة العديد من المشروعات الصناعية المشتركة مما يوفر الفرص لإنشاء مناطق صناعية حرة وكذلك إنشاء مناطق خدمات إقليمية للسفن. تنمية مورد الارض الحيز غير المأهول (المساحة غير المستغلة) فى المناطق الصحراوية بالإقليم فى إطار يعمل على استحداث مشروعات ذات ثقل تنموى قادرة على اجتذاب واستيطان السكان . تنوع الخصائص البيئية والطبيعية للإقليم (أراضى زراعية، ومسطحات مائية وسواحل، وموانئ ونشاط بحرى، صناعة ومناطق حرة، سياحة متنوعة، وأراضى قابلة للاستصلاح والتنمية السياحية والموارد التعدينية....). تأهيل بعض التجمعات العمرانية الثانوية (المتوسطة والصغيرة) القائمة ورفع رتبتهما الإدارية والسكانية لتؤدى أدوارا فعالة فى توازن النسق الحضرى بالإقليم جودة الهيكل العمرانى والقدرة على الاستيعاب السكاني في معظم أجزاءه . 	<ul style="list-style-type: none"> تكسد السكان بكثافات عالية فى محافظتى الشرقية والاسماعيلية . سيطرة طابع الاراضى الصحراوية على هيكل استعمالات الاراضى بنسبة تصل لنحو ٥١.٤% من جملة الإقليم، مما يقلل ويبطئ من معدلات التنمية العمرانية. ضعف الاتصال بين أجزاء الإقليم (الشرق - الغرب)، وبعض مناطق الجنوب لاعتماده بشكل كبير على المعديات، وضعف ارتباط مناطق التنمية الجديدة بالمناطق القائمة بالإقليم. التفاوتات الحادة بين محافظات الإقليم فى الموارد الطبيعية والمقومات المكانية لإستيعاب السكان وجذب الإستثمارات. الزحف العمرانى على مناطق الملاحات والبحيرات وتلوثها، وعلى الأراضى الزراعية بمحافظةى الإسماعيلية والشرقية. 	<ul style="list-style-type: none"> يضم الإقليم منطقة قناة السويس ذات الأهمية الدولية فتربط الشمال بالجنوب (البحر المتوسط بالبحر الأحمر) ، ومنطقة شبه جزيرة سيناء ذات الأهمية الاستراتيجية والتاريخية. امكانية خلق مناطق للتجارة الحرة تستفيد من سمات الموقع الجغرافى وتسهم فى حركة استيطان السكان ونشأة تجمعات عمرانية جديد يتمتع الإقليم بواجهة بحرية كبيرة تصل تتمثل فى سواحل على البحر المتوسط والبحر الأحمر وقناة السويس والبحيرات تجعل منه إقليما متميزا إذا أحسن استخدامه. تمتع الإقليم بإمكانية زيادة القدرة الإستيعابية للتجمعات العمرانية وبإمكانات تنموية كبيرة تؤهله لتحقيق طفرة إقتصادية واجتماعية والإرتقاء بالمستويات المعيشية للمواطنين.



سهولة الانتقال الداخلي والخارجي

١

- تنوع وسائل النقل والمواصلات
- وجود وسائل نقل متنوعة برية وبحرية وجوية .
 - وجود ٥ خطوط سكة حديد .
 - وجود ٦ مطارات بالإقليم .
 - وجود حوالي ٨ موانئ بحرية و ٢ ميناء متخصص .

٢

يتمتع الإقليم بشبكة طرق إقليمية قوية تربطه بالأقاليم الأخرى

٣

- كما يؤثر الانتقال داخل الإقليم مشكلة أخرى
- انخفاض معدل امتلاك السيارات الخاصة في محافظة الشرقية بينما ترتفع في بورسعيد .
 - تنوع خدمات المواصلات العامة في المحافظات

شبكة الطرق الرئيسية المغذية للإقليم والقادمة بمنطقة سيناء

محاور الطرق الرئيسية القادمة بمنطقة سيناء



- ١ طريق العريش - القنطرة شرق ٥ طريق الإسماعيلية - بنر الجفجافة - العوجة
- ٢ طريق الإسماعيلية - بورسعيد ٦ طريق نفق الشهيد أحمد حمدي - الشط - عيون موسى - رأس سدر
- ٣ طريق العريش - القنطرة ٧ طريق نفق الشهيد أحمد حمدي - نخل
- ٤ طريق الحدود الشرقية من رفح حتى طابا ٨ طريق شرم الشيخ - دهب - نويبع - طابا

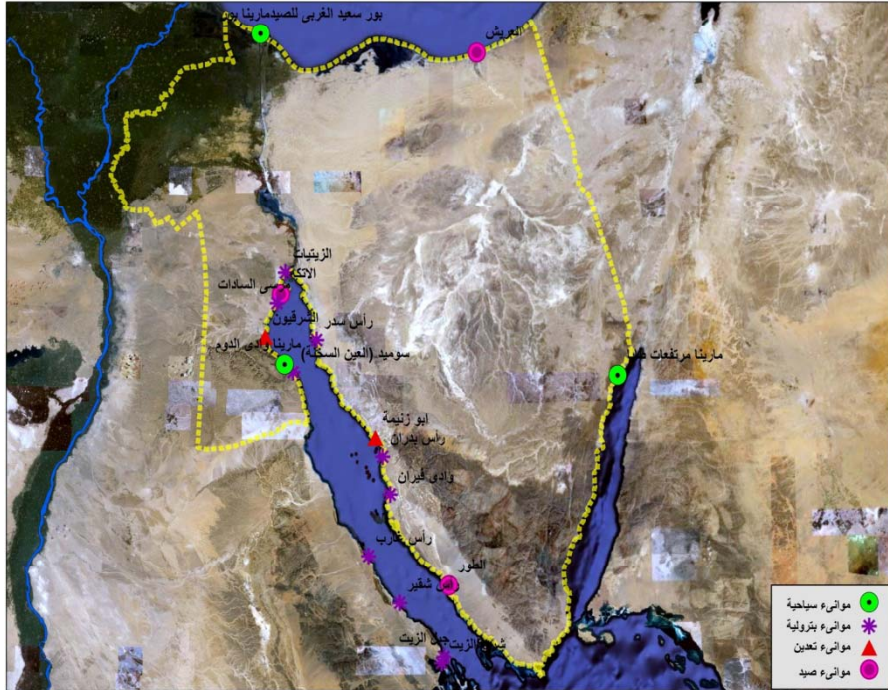
شبكة الطرق الرئيسية المغذية للإقليم



- ١ الطريق الدولي الساحلي
- ٢ طريق الزقازيق - ابو حماد - التل الكبير - أبو صور - الإسماعيلية
- ٣ طريق القاهرة - الإسماعيلية الصحراوى
- ٤ طريق القاهرة - السويس الصحراوى
- ٥ طريق القنطرة - العين السخنة
- ٦ طريق السويس - الزعفرانة
- ٧ طريق الكريمات - الزعفرانة

خطوط السكك الحديدية والموانئ بالإقليم

الموانئ بالإقليم



موانئ تعدين



موانئ صيد



موانئ سياحية



موانئ بترولية



يوجد ٩ موانئ واقعة داخل إقليم قناة السويس ، وهناك بعض الموانئ المتخصصة في الإقليم مثل موانئ تعدين (أبوزنيمة) وموانئ بترول (رأس سدر)

خطوط السكة الحديد بالإقليم



خط بنها - بورسعيد

٤

خط طنطا - الزقازيق

١

خط قلوب - الزقازيق

٥

خط الزقازيق - المنصورة

٢

خط عين شمس - السويس

٣

الأعمال الصناعية العابرة قناة السويس والموانئ والمطارات بالإقليم

١ كوبرى الفردان : يعتبر أطول وأضخم كوبري معدني متحرك في العالم.

٢ كوبرى السلام : يبلغ طوله ٥,٩ كم فوق قناة السويس ، ويصل إرتفاعه لأعلى مسافة عالميه بين كوبرى وسطح مياه

٣ كوبرى الوصفيه القديم : يعبر ترعة الإسماعيلية ويبلغ طول الكوبري ٣٩٦ متر وهو حاريتين اتجاهين بعرض ٨ متر للمرور و حالته سيئة وخطر ومستوى الرصف له سيء للغاية لذا يتم بناء كوبري جديد بجواره عرضه ١٨ متر.

٤ كوبرى الوصفيه الجديد: يقع بعد الكوبري القديم بحوالي ٢.٥ كم ويمر فوق خط سكة حديد بنها - بورسعيد ويبلغ طول جسم الكوبري ٥٠٠ م وإجمالي طول الكوبري ١٢٢٥ م وهو متعدد الحارات حاريتين لكل اتجاه ويبلغ إجمالي عرضه ١٨ م.

٥ كوبرى عند بداية طريق الإسماعيلية: وهو خرساني في مستوى الطريق طوله حوالي ٤٥٦ م وعرضه ١٨ م وهو متعدد الحارات حاريتين لكل اتجاه بعرض ٧.٥ م للاتجاه الواحد وحالة الرصف له سيئة ويحتاج إلى صيانة.

٦ نفق الشهيد أحمد حمدى : بطول ١.٦٥ كم ويربط مدينة السويس بشبه جزيرة سيناء (عن طريق عيون موسى / رأس سدر - وطريق نخل)، ومحافظة الإسماعيلية (من الجهة الشرقية)



النقل الجوى
يوجد بالإقليم ٦ مطارات دولية موزعة بمحافظاته تربطه بباقي الأقاليم
وبدول العالم

تشخيص الأوضاع الراهنة

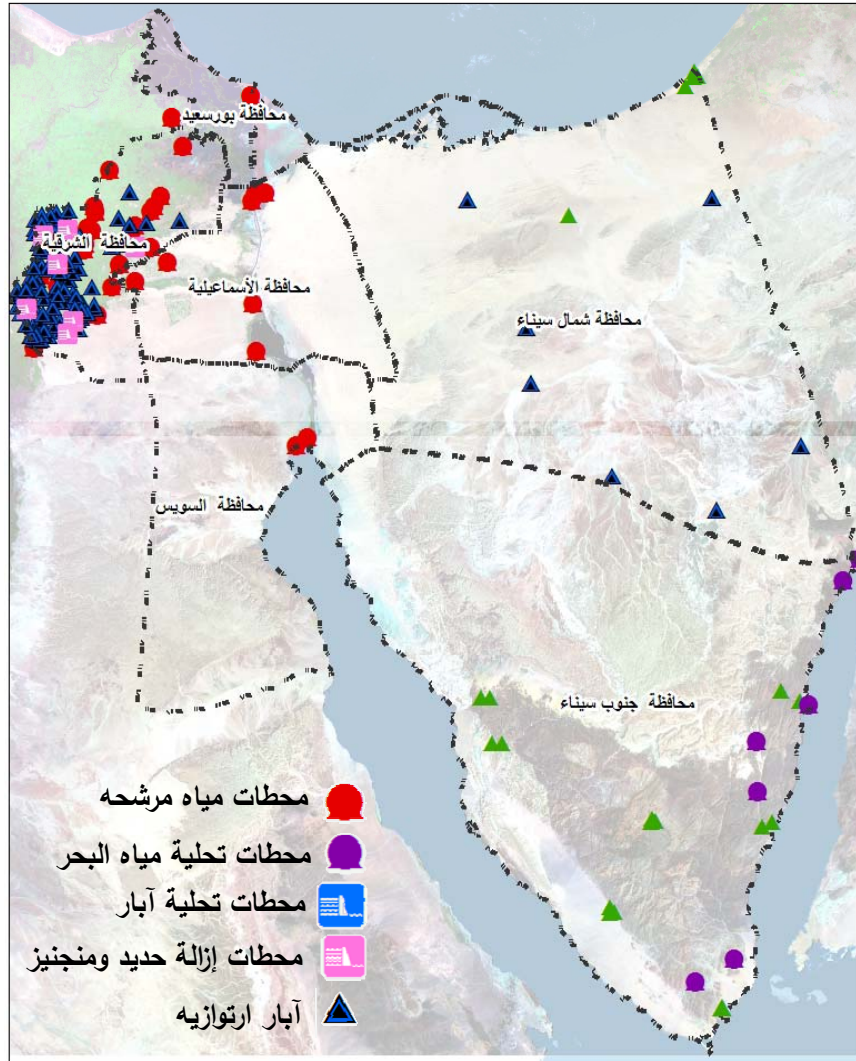
التحليل الوصفي لنقاط القوة والضعف والفرص والمخاطر لقطاع النقل بالإقليم

مخاطر threats	فرص opportunities	ضعف Weakness	نقاط القوة strengths
<ul style="list-style-type: none"> • الزيادة المطردة لأحجام المرور علي شبكة الطرق مما يستلزم زيادة سعة شبكة الطرق خاصة بمحافظة الشرقية. • تدهور حالة السكك الحديدية خاصة بمحافظة الشرقية. 	<ul style="list-style-type: none"> • إهتمام الحكومة المركزية بدعم مشاريع البنية الأساسية وخاصة في محافظات الصعيد. • مشروع تطوير مزلقانات ومحطات السكك الحديدية الجاري تنفيذه. • إمكانية تعظيم دور قناة السويس . 	<ul style="list-style-type: none"> • ضعف الربط السككي بين الاقليم ومحافظة شمال سيناء. • عدم وجود مطار مدني بمحافظة الشرقية. • قناة السويس تقسم الاقليم إلي جزئين. • عدم وجود الربط الكافي بين جزئي الاقليم. • عدم وقوع محافظة الشرقية علي المجاري البحرية أو النهرية. • كثافة مرورية عالية علي بعض الطرق الإقليمية. • ضعف درجات الأمان وخصوصاً علي الطريق الزراعي. • تدهور الحالة الإنشائية لبعض الطرق. • تدهور الحالة العامة للسكك الحديدية. 	<ul style="list-style-type: none"> • يوجد شبكة متميزة من الطرق الإقليمية التي تربط الاقليم بباقي محافظات الجمهورية، كما سوف يتم تدعيمها بمحاور عرضية لربط الشرق بالغرب. • الموقع المتميز لمحافظة الاقليم علي حدود مصر . • يوجد تنوع في وسائل النقل المتاحة في الاقليم. • وجود المطارات ساعد الاقليم علي الربط القوي مع دول العالم.

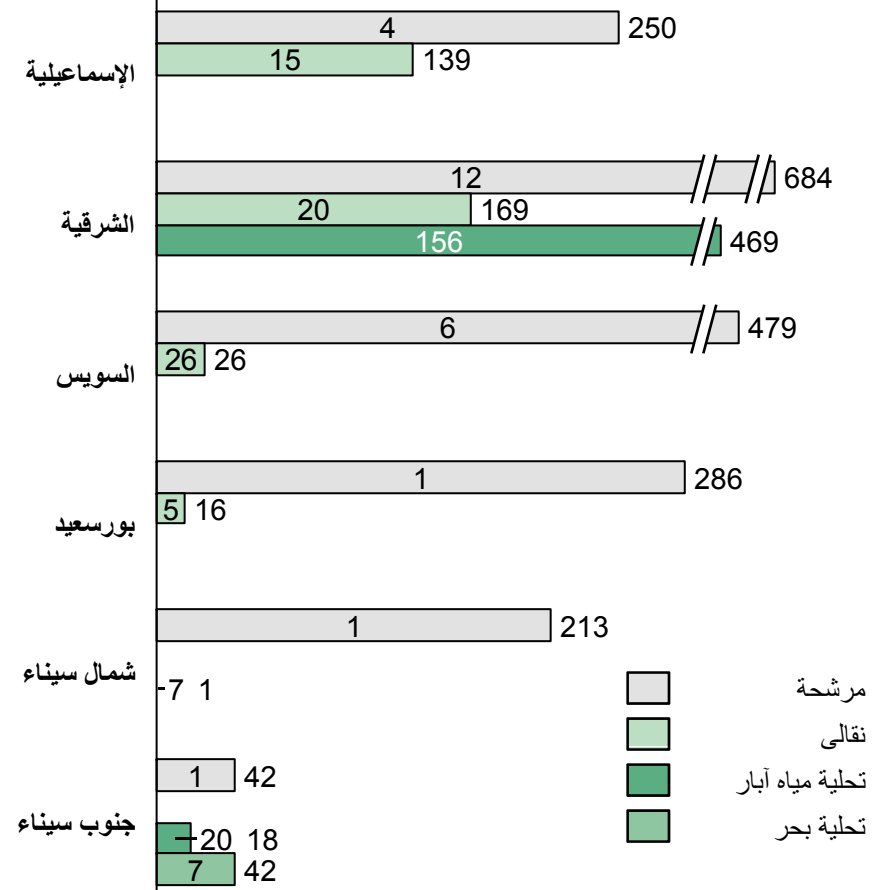


- ١ تتنوع مصادر المياه بالإقليم (نهر النيل – مياه البحر – مياه جوفية)
- ٢ ارتفاع نسبة التغطية بشبكات مياه الشرب بأغلب محافظات الإقليم
- ٣ جاري تنفيذ خطط وبرامج لإستيعاب التصرفات الناتجة عن محافظات الإقليم ومحافظات (الإسماعيلية - الشرقية - شمال سيناء) تعاني من عجز بخدمة الصرف الصحي
- ٤ إجمالي قدرات التوليد الكهربى بالإقليم تمثل ١٩,٥% من إجمالي قدرات التوليد بالجمهورية
- ٥ تنفرد محافظات شمال وجنوب سيناء والسويس ببعض مصادر الطاقة الجديدة

التغذية بالمياه



محطات مياه الشرب بالإقليم (بالآلاف م³ / اليوم)



مصادر المياه بالإقليم : نهر النيل – مياه البحر – المياه الجوفية

كشف وقائع البنية الأساسية مياه الشرب

السويس

تتراوح نسبة الخدمة بالمحافظة من ٨٠ - ٩٣%

الشرقية

مراكز المحافظة مخدمة بنسبة ١٠٠% عدا مركز الحسينية ٩٧%

بورسعيد

المحافظة مخدمه بالكامل ماعدا منطقة الجنوب تصل النسبة إلي ٤٠%، وتصل الخدمة إلي قسم بورفؤاد بنسبة ٩٦%

الإسماعيلية

مراكز المحافظة مخدمة بنسبة ١٠٠% عدا مركزي القنطرة غرب والتل الكبير فتصل الخدمه إلي ٨٠% ومركز فايد مخدم بنسبة ٧٠%

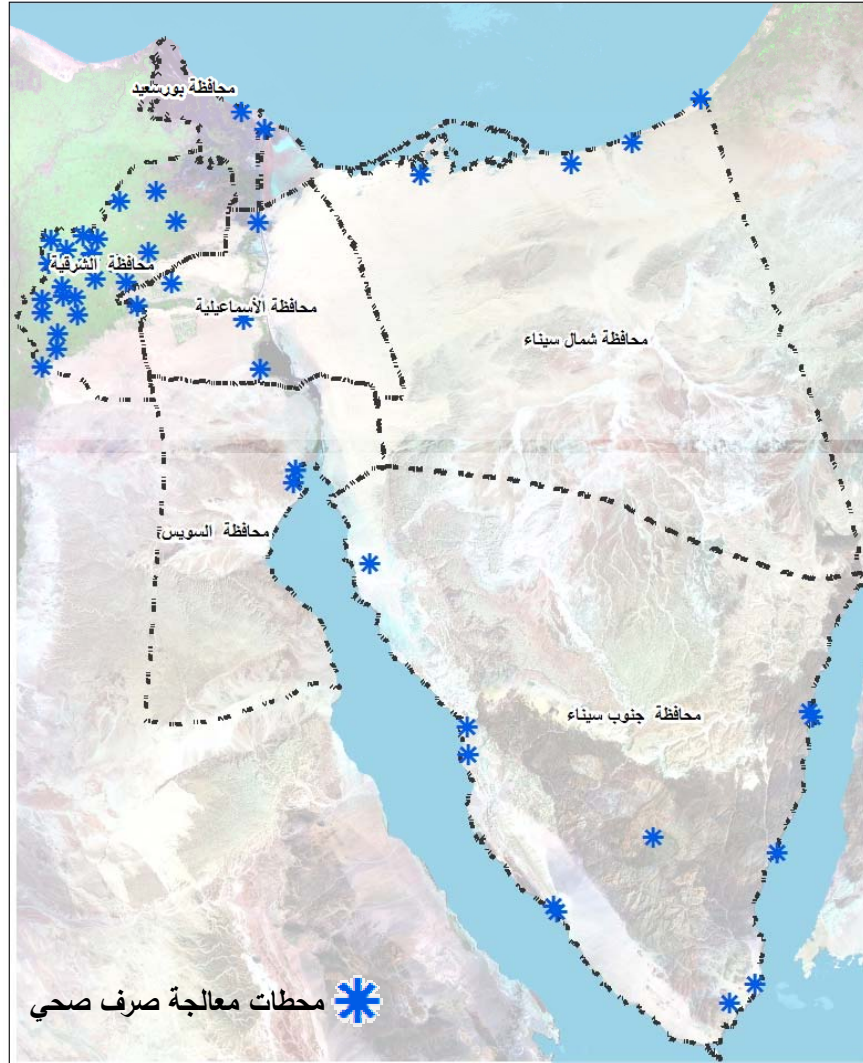
شمال سيناء

تتراوح الخدمه بحضر مراكز العريش وبئر العبد من ٦٠-٨٠%، وتصل نسبة الخدمة بالريف إلي ٥٥%، بينما تصل الخدمة لحضر مركزي الشيخ زويد ورفح بنسبة ٦٠% - ريف المركزين يخدم بنسبة ٢٠% أما مركزي الحسنه ونخل فتصل نسبة الخدمة إلي ٣٠-٥٠% أما الريف فهو غير مخدم بشبكات مياه، كما أنه يتم خدمة بعض المناطق بالمحافظة عن طريق سيارات النقل مع وجود بعض المناطق المحرومة .

جنوب سيناء

تتراوح الخدمه بحضر مراكز المحافظة من ٧٥-٩٠%، أما سانت كاترين فتصل الخدمة إليها بنسبة ١٥%، أما ريف المحافظة فالطور مخدمة بنسبة ١٥% ونويبع ٤٠%، أما باقي مناطق المحافظة يتم خدمتها عن طريق سيارات النقل مع وجود بعض المناطق المحرومة .

محطات معالجة الصرف الصحي بالإقليم



تحليل الوضع الراهن

تستوعب محطات المعالجة القائمة حوالي ٥٩% من اجمالي تصريفات المحافظة

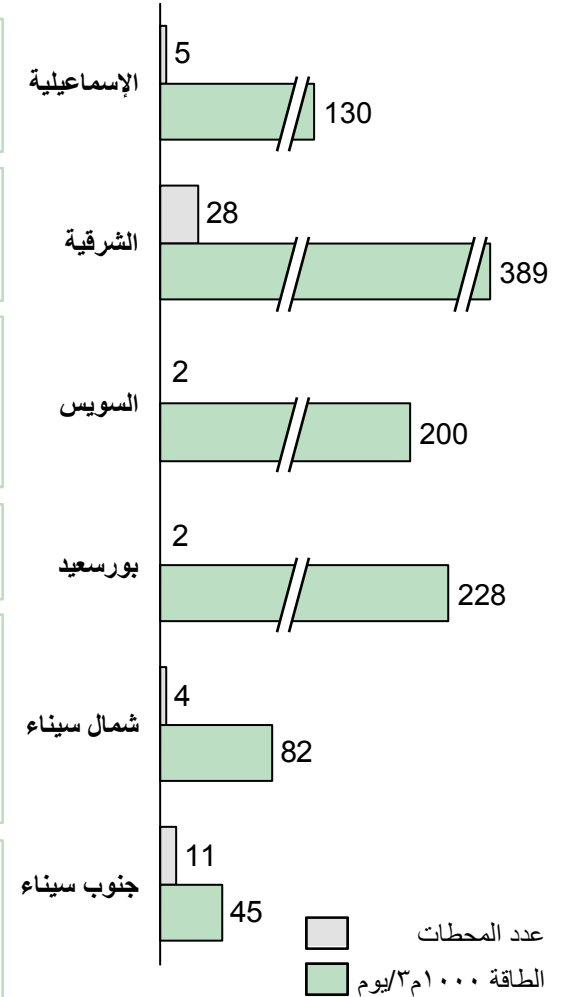
تستوعب محطات المعالجة القائمة حوالي ٣٥% من اجمالي تصريفات المحافظة

تستوعب المحطة القائمة التصريفات الناتجة عن المحافظة، ويتم معالجة الصرف الصناعي من خلال محطة المنطقة الصناعية

تستوعب محطات المعالجة القائمة كافة التصريفات الناتجة عن المحافظة

معظم تصريفات مدن العريش ورفح يتم إستيعابها أما مدينة بئر العبد فهي تعاني من عجز شديد وتصرف باقي المراكز علي خزانات تحليل، وبالرغم من ذلك نجد مناطق محرومة

محطات المعالجة كافية لاستيعاب معظم تصريفات حضر المحافظة، أما ريف المحافظة فيعاني من عجز شديد ويصرف بعضه علي خزانات تحليل، ونجد بعض المناطق محرومة تماما



كشف وقائع البنية الأساسية الصرف الصحي

السويس
مخدومة بنسبة ٨٦%، أما أحياء الاربعين وعناقه فتراوح من ٩٢-٩٣%، بينما حي فيصل ٦٧%، وحي الجنابن مخدوم بنسبة ٣٢% .

الشرقية
وتخدم مدينة الزقازيق ومركز الإبراهيمية بنسبة ١٠٠% أما مراكز مشتول السوق والحسينيه وأولاد صقر وكفر صقر وبلبيس وديرب نجم فتراوح الخدمة من ٩-١٢%، أما باقي المراكز فتراوح نسبة الخدمة من ٢٦-٤٤% .

بورسعيد
المحافظة مخدومه بالكامل ما عدا المناصرة وحي الزهور تصل نسبة التغطيه إلي حوالي ٥٠% .

الإسماعيلية
تصل نسبة الخدمة بمدن الإسماعيلية والقنطرة شرق إلي ١٠٠%، أما مدينتي القنطرة غرب وفايد فتراوح الخدمة من ٧٠-٨٥% و ٢٠% لمدينة التل الكبير .

شمال سيناء
وتخدم مدينة العريش بنسبة ٨٠%، ومدينة رفح ٧٠%، أما مدينة بئر العبد فهي مخدومة بنسبة ١٠% ، وباقي المراكز تصرف علي خزانات تحليل وسيارات كسح، ونجد مناطق محرومة من الصرف الصحي بنسبة تتراوح من ٥-١٥% على مستوى ريف وحضر المحافظة .

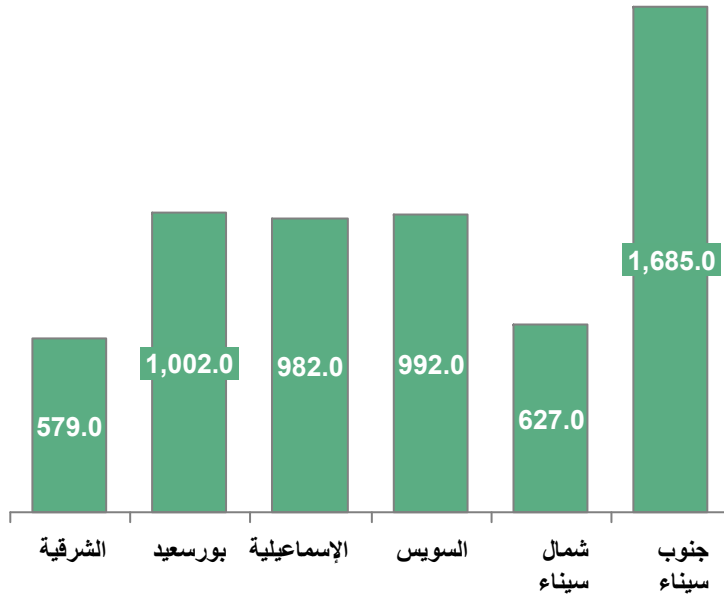
جنوب سيناء
يتم خدمة حضر مراكز المحافظة بنسبة تتراوح من ٧٠-٩٠% ، أما باقي مناطق المراكز تصرف علي خزانات تحليل وسيارات كسح وبالرغم من ذلك نجد مناطق محرومة من الصرف الصحي بنسبة تتراوح من ٥-١٥% بالحضر، ومن ٥-٣٥% بريف المحافظة .

التحليل الوصفي لنقاط القوة والضعف والفرص والمخاطر لخدمات المياه والصرف الصحي

مخاطر threats	فرص opportunities	ضعف Weakness	نقاط القوة strengths
أعمال المياه			
<ul style="list-style-type: none"> ■ التغير المستمر في نوعية المياه الجوفية وزيادة تركيز الأملاح الذائبة يتطلب أعمال تنقية لها أو استبدالها بمصدر آخر للمياه. ■ زيادة معدلات التلوث بمصادر المياه السطحية مما قد يجعل طرق التنقية التقليدية للمياه الحالية غير كافية. 	<ul style="list-style-type: none"> ■ تعدد مصادر المياه بالإقليم " نهر النيل- مياه البحر - مياه جوفية" ■ توفر مشروعات جارى تنفيذها من قبل الهيئة القومية لمياه الشرب والصرف الصحي. ■ توفر منح وقروض خارجيه لتنفيذ مشروعات لسد الاحتياجات المائية للإقليم. 	<ul style="list-style-type: none"> ■ وجود اختناقات ببعض شبكات التوزيع الرئيسيه والفرعية وضعف فى الضغوط ببعض المناطق. ■ ويعانى ريف شمال وجنوب سيناء من عجز شديد بالخدمة فهناك مناطق تمد عن طريق سيارات نقل، وأخرى محرومة تماما من الخدمة. 	<ul style="list-style-type: none"> ■ ارتفاع نسبة التغطية بشبكات مياه الشرب بمعظم محافظات الإقليم.
أعمال الصرف الصحي			
<ul style="list-style-type: none"> ■ نسبة التغطية لمشروعات الصرف الصحي لا تتجاوز ٥٠% . 	<ul style="list-style-type: none"> ■ المنح والقروض الاجنبيه ومشروعات الشركات القابضه لمياه الشرب والصرف الصحي. 	<ul style="list-style-type: none"> ■ التصرفات الوارده لمحطات المعالجه أكبر من قدرتها التصميميه بمحافظات الشرقية والاسماعيلية وشمال سيناء. كما ان محافظة بورسعيد تعانى من عجز ببعض أحياءها. 	<ul style="list-style-type: none"> ■ التوسعات فى بعض مشروعات الصرف الجارى تنفيذها.

كشف وقائع البيئة الأساسية

نصيب الفرد من الطاقة الكهربائية ك و س/نسمة/سنة



الكهرباء :

المدخل الاقليمي للمدينة :

- إجمالي قدرات التوليد بالاقليم بلغت ٤٤٥٤ م و (١٩,٥% من إجمالي قدرات التوليد بالجمهورية)
- خلال شهر يونيو ٢٠١١ تم تشغيل محطة توليد الشباب الجديدة بالاسماعيلية بقدرة ١٠٠٠ م و .
- في يوليو ٢٠١٣ سيتم انشاء محطة العين السخنة البخارية قدرة ١٣٠٠ م و باستثمارات حوالي ١٠ مليار جنيه المرحلة الأولى ٦٥٠ م و ، والثانية في يوليو ٢٠١٤ بقدرة ٦٥٠ م و .

محطات التحويل

- وتشتمل محطات التحويل على الجهود العالية والفاثقة جهود ٦٦ ك ف، ٢٢٠ ك ف، ٥٠٠ ك ف ويبلغ عددها ١٦ محطة.

عدد موزعات الجهد المتوسط

- إجمالي العدد ١٠٦٩

أطوال خطوط الجهد المتوسط

- هوائي ١٤٠١٠ كم
- كابلات أرضية ١٥٦٦٢ كم
- إجمالي ٢٩٦٧٢ كم

أطوال خطوط الجهد المنخفض

- هوائي ٢٨٦٢٦ كم
- كابلات أرضية ١٣٠١٦ كم
- إجمالي ٤١٦٤٢ كم

التحليل الوصفي لنقاط القوة والضعف والفرص والمخاطر للطاقة الكهربائية

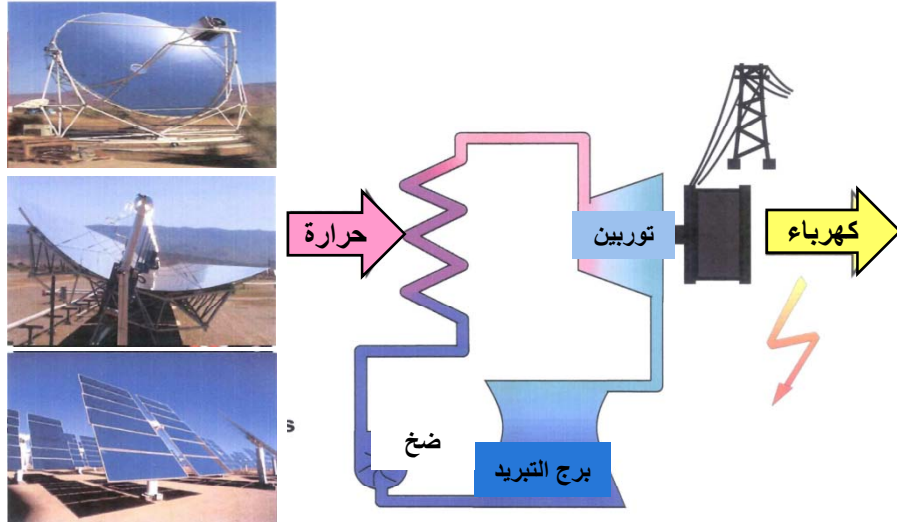
مخاطر threats	فرص opportunities	ضعف Weakness	نقاط القوة strengths
<ul style="list-style-type: none"> ▪ عدم استقرار محافظتي سيناء من الناحية السكانية مما قد يؤدي إلى سرقة المهمات الكهربائية. ▪ ارتفاع أسعار الطاقة الكهربائية وخصوصاً بعد الشريحتين الأولى والثانية والتي قد تصل إلى أكثر من ٥٠ قرش/ك و س 	<ul style="list-style-type: none"> ▪ موافقة جهاز تنظيم مرفق الكهرباء على الترخيص لشركات القطاع الخاص لانتاج وتوزيع الطاقة. ▪ امكانية الاستثمار وفق خطط وبرامج تنمية الطاقة بأحد النظم الآتية : - نظام البناء والامتلاك والتشغيل BOO - نظام البناء والامتلاك والتشغيل ثم نقل الملكية BOOT - نظام البناء والتأجير B & H - التأهيل والتشغيل ثم التحويل ROT ▪ امكانية عمل دراسات مستفيضة لبيان حجم الأعمال في كل النواحي ذلك لتحديد المطلوب. 	<ul style="list-style-type: none"> ▪ المساحات الشاسعة وتباعد الكتل السكنية مع انخفاض الكثافة السكانية في محافظات سيناء يجعل من الصعب توصيل التغذية الكهربائية لكل السكان. ▪ لا يوجد برنامج زمني محدد لتنمية القطاع. ▪ لا يوجد استغلال فعلي للطاقات البديلة (الجديدة والمتجددة). 	<ul style="list-style-type: none"> ▪ يشتمل الاقليم على حوالي ٢٠% من قدرات التوليد على مستوى الجمهورية رغم أن عدد سكانه لا يتجاوز ١٢% من إجمالي عدد سكان الجمهورية. ▪ قدرات التوليد قطاع خاص تمثل حوالي ثلث قدرات الاقليم مما يعني ان الفرص متاحة لاشراك القطاع الخاص بنسب أكبر. ▪ تشتمل خطة الوزارة على المدى القصير (حتى عام ٢٠١٦-٢٠١٧) على توليد الكهرباء لمحافظه السويس بقدرات حوالي ٢٨٢٠ م و وذلك يمثل حوالي ١٢% من القدرة الحالية على مستوى الجمهورية.

مجالات استخدام مصادر الطاقة الجديدة والمتجددة بإقليم قناة السويس

١ الطاقة الشمسية الحرارية

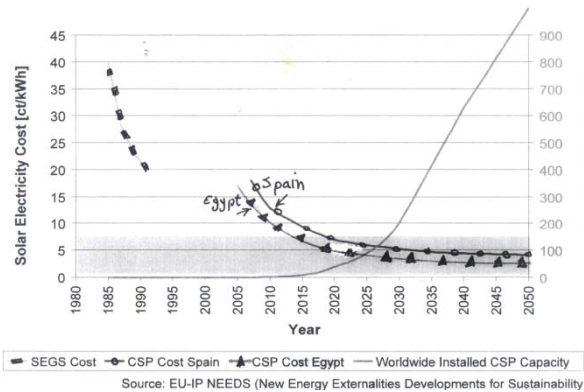
يمكن استخدام الطاقة الحرارية المنتجة بالطاقة الشمسية للاغراض التالية

- تجفيف الحاصلات الزراعية وخاصة النباتات العطرية.
- تدفئة وتبريد الحيز لاغراض التدفئة وتكييف الهواء.
- استخدام العمارة الشمسية فى تشييد المباني.
- الصوب الزجاجية الشمسية (الزراعة المحمية).
- صناعة الالبان ومنتجاتها.

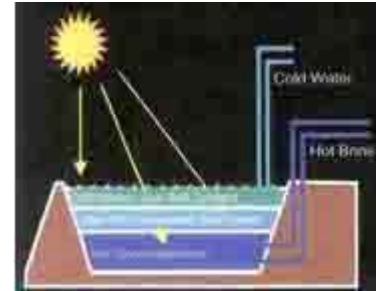


محطة الطاقة الحرارية الشمسية

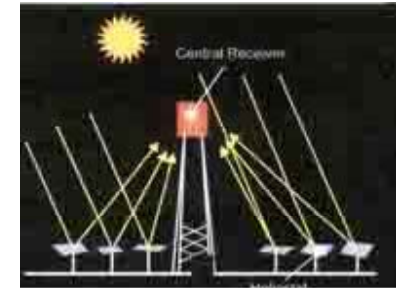
التركيز على تكنولوجيا الطاقة الشمسية للخروج بالطاقة الكهربائية



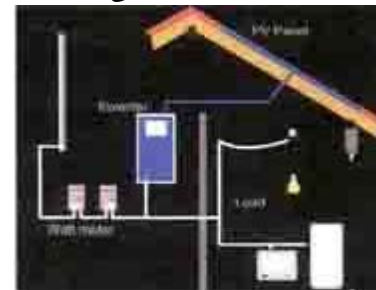
تكلفة الكهرباء الشمسية



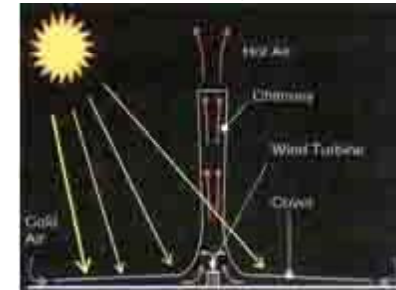
الحوض الشمسى



البرج الشمسى



نظام الضوئية

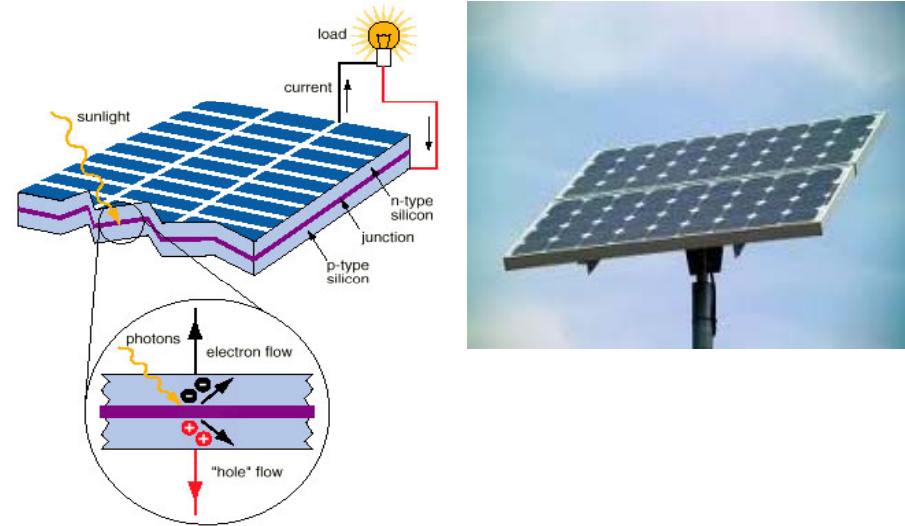


المدخنة الشمسية

مجالات استخدام مصادر الطاقة الجديدة والمتجددة بإقليم قناة السويس

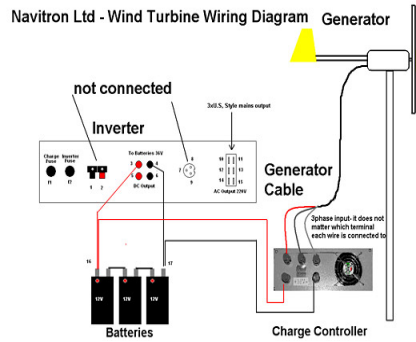
٢ الطاقة الشمسية الضوئية (الخلايا الشمسية)

- تستخدم لتوليد الكهرباء مباشرة لاغراض الانارة - شحن البطاريات - ضخ المياه لاغراض الري والشرب - تحلية المياه - تنقية المياه - اجهزة مغذيات الكهرباء التي لا تنقطع UPS - تشغيل اجهزة الاتصالات اللاسلكية - تشغيل اجهزة الملاحة الجوية والانذار البحري - تشغيل الثلاجات وغيرها من الاجهزة كما يمكن استخدامها في الوقاية الكاثودية
- ويمكن امداد بعض القرى الصغيرة البعيدة عن الشبكة الكهربائية بحاجتها من الكهرباء.



٣ طاقة الرياح

- عند توافر سرعات متوسطة للرياح من ٣.٥ - ٤ متر / ثانية يمكن استخدامها لضخ المياه لاغراض الري والشرب.
- عند توافر سرعات اقتصادية تزيد عن ٦ م / ث يتم توليد الكهرباء بطريقة اقتصادية ويمكن ربط توربينات الرياح بالشبكة العامة المحلية الكهربائية، وتستخدم الكهرباء المنتجة في كافة الاستخدامات، وفي حالة تشغيلها دون التوصيل بالشبكة الكهربائية يتم ربطها بماكينة ديزل لضمان استمرارية توليد الكهرباء دون انقطاع.



٤ طاقة الكتلة الحيوية (البيوماس)

يمكن استخدام الكتلة الحيوية من المخلفات النباتية والحيوية (الأشجار ومخلفات المحاصيل الزراعية والافرازات الحيوانية والادمية وقمامة ونفايات المدن والمنازل وبعض المخلفات الصناعية الغذائية وصناعة الأخشاب والورق) باستخدام الطرق التالية:

- الحرق المباشر للحصول على طاقة حرارية للاغراض المنزلية والصناعية.
- التكسير الحرارى لانتاج فحم ووقود غازى و سائل يستخدم فى ماكينات احتراق داخلى.
- التغويز (التحويل لغاز) للمخلفات العضوية الصلبة لانتاج وقود غازى لتشغيل ماكينات احتراق داخلى ومحطات غازية او بخارية لتوليد الكهرباء.
- التسييل للمخلفات الصلبة للحصول على وقود سائل لتشغيل ماكينات احتراق داخلى.
- التخمير الهوائى (FERMENTATION) للسكريات والمواد النشوية ومخلفات سيلولوزية وزراعية لانتاج كحول ايثيلين لتشغيل ماكينات احتراق داخلى.
- الهضم اللاهوائى عند درجة حرارة ٥٥ م High Solids anaerobic Digestion (HSAD) للمخلفات الصلبة والسائلة لانتاج وقود غازى (بيوجاز) وسماد عضوى عالى التركيز يستخدم لتشغيل مولدات الكهرباء.
- الهضم اللاهوائى عند درجة حرارة ٣٥ م Anaerobic Digestion للمخلفات العضوية (حيوانية وادمية وزراعية) لانتاج وقود غازى (البيوجاز) وسماد عضوى عالى التركيز يستعمل للاغراض المنزلية وتشغيل ماكينات الاحتراق الداخلى.
- يمكن كذلك انتاج الديزل الحيوى من نبات الجاتروفا وخلطة بالديزل البترولى بنسبة ٢٠%.
- انتاج الايثانول الحيوى من المولاس وخلطه بالجازولين بنسبة ٥ - ١٠%.
- انتاج الايثانول الحيوى من قش الارز وخلطة بالجازولين بنسبة ٥ - ١٠%.
- انتاج الديزل التخليقى من قش الارز واستخدامه مباشرة كبديل للوقود البترولى.
- انتاج غاز البيوجاز من مخلفات الصرف الصحى لتوليد الكهرباء.
- قبولية المخلفات الزراعية وتحويلها لقوالب ذات شكل هندسى منتظم يسهل نقلها وتداولها وتحسن خواصها كوقود مع القضاء على ما تحمله من افات وناقلات امراض بفعل تعرضها للحرارة عند التصنيع.
- تطوير المواقد والافران وتحسن كفاءتها مع استخدام المخلفات المقولبة مما يعمل على ترشيد الطاقة والحد من الملوثات البيئية الضارة.

تتفرد محافظات شمال وجنوب سيناء والسويس ببعض مصادر الطاقة الجديدة

١ البتومين الطبيعي (رمال القار)

وهو عبارة عن بترول ذو لزوجة عالية وبه رمال او احجار رملية يمكن استخراج زيت بترولى منه ويتوافر بمناطق جنوب غرب سيناء وشرق هضبة التبة (مناطق وادى الهشم). كما يتواجد فى مناطق ابودربة على خليج السويس جنوب ابورديس ويقدر الاحتياطى المبدئى بنحو ٢٠٠ مليون متر مكعب.

٢ طاقة حرارة باطن الأرض

تتوافر فى منطقة العين السخنة ومنطقة حمام فرعون (٧٥م) ويمكن استخدام المياه الساخنة للاغراض السياحية والطبية العلاجية.

٣ الطفلة البترولية (الزيتية)

وهى الطفلة التى تحتوى على نسبة عالية من المواد العضوية ويمكن الحصول على زيت او غاز بالمعالجة كما يكمن حرقها منفردة او بخلطها بالفحم لتوليد الكهرباء وتتوافر بمناطق متعددة بشبة جزيرة سيناء وعلى سواحل البحر الاحمر ويصل الاحتياطى المحتمل الى نحو ٥٠٠٠ مليون طن بترول مكافىء وهو مخزون مصر الاستراتيجى من الطاقة البترولية.

٤ الفحم

ويتوافر فى سيناء بمنطقة المغارة وبدعة وثورة ويمكن خلطة بالطفلة البترولية لتوليد الكهرباء وخلطة كذلك بفحم مستورد لتحسين خواصة.