

RAMOS, Mariano, LANZA, Matilde, RAIES, Alejandra, et. al., (2021), Sitio Las Gárgolas -supuesta Capilla Montalvo- Luján, *Red Sociales, Revista del Departamento de Ciencias Sociales*, Vol. 08, N° 05, pp. 36-63.

---

## SITIO LAS GÁRGOLAS -SUPUESTA CAPILLA MONTALVO- LUJÁN

**Mariano Ramos<sup>12</sup>, Matilde Lanza<sup>13</sup>, Alejandra Raies<sup>12</sup>, Carolina Leiva<sup>1</sup>,  
Mariano Darigo<sup>14</sup>, Sebastián Presas<sup>13</sup>, Matías Warr<sup>14</sup>, Gastón Scalfaro<sup>1</sup>,  
Nicolás Ciarlo<sup>123</sup>, Soledad Pugliese<sup>1</sup>, Teresita de Haro<sup>1</sup>, Sandra Alanís<sup>13</sup>,  
Constanza Rodríguez Bruna<sup>13</sup>, Luciana García Bauer<sup>13</sup>, Julia Rañó<sup>1</sup>,  
Keila Sulich<sup>14</sup>, Milva Umaño<sup>1</sup>, Augusto López<sup>15</sup>, Daniel Gómez<sup>13</sup>,  
Rocío Rodríguez<sup>1</sup>, Marcelo Gómez, Carolina Santo<sup>1</sup>, Federico Guidi Castañeda<sup>15</sup>**  
Universidad Nacional de Luján  
[proarhep.unlu@gmail.com](mailto:proarhep.unlu@gmail.com)

### RESUMEN

Presentamos una síntesis de las investigaciones en el sitio arqueológico Las gárgolas (LG), calles 9 de Julio y San Martín, Partido de Luján, Provincia de Buenos Aires. El lugar corresponde a una ocupación que se originaría en la época de la Colonia, pasando por el siglo XIX -restos de una vivienda- y llegando hasta la actualidad. La información documental sugiere que en el terreno o en su proximidad se encontrarían restos de la antigua Capilla Montalvo, fundada en 1685, de la que derivaría la actual Basílica de Luján, ubicada enfrente del sitio. La vinculación de parte de los restos hallados en el sitio con la ocupación humana de época colonial e independiente en la zona reviste especial interés para la comunidad de Luján.

---

<sup>1</sup> Programa de Arqueología Histórica y Estudios Pluridisciplinarios (ProArHEP), Universidad Nacional de Luján (UNLu).

<sup>2</sup> Consejo Nacional de Investigaciones Científicas y Tecnológicas (CONICET).

<sup>3</sup> Facultad de Filosofía y Letras, Universidad de Buenos Aires (UBA).

<sup>4</sup> Facultad de Humanidades y Artes, Universidad Nacional de Rosario (UNR).

<sup>5</sup> Museo Histórico de Carmen de Areco.

Se reseña el proceso social y político que se fue dando a partir de la llegada del Equipo de Arqueología de la Universidad Nacional de Luján, en 2015. Abarca una síntesis de las tareas arqueológicas desarrolladas y las distintas instancias surgidas del intercambio con las autoridades locales, los grupos religiosos, el dueño del predio y los habitantes locales.

**Palabras clave:** Sitio Las gárgolas - Estrategia de campo - Registro arqueológico - Patrimonio y actores sociales - Puesta en valor

## **LAS GARGOLAS SITE -SUPPOSED CHAPEL MONTALVO- LUJÁN**

### **ABSTRACT**

We present a synthesis of the archaeological research at Las gárgolas (LG) site, placed between streets 9 de Julio and San Martín, Lujan, Province of Buenos Aires, is presented. The place corresponds to an occupation that would have been originated in Colonial times, covering the nineteenth century -the remains of a house- and reaching the present day. A Given documentary evidence, it is most likely that the remains of the old Montalvo Chapel, founded in 1685, lies in the site or nearby. This chapel originated the current Basilica of Lujan, which is located in front of the site. The association of the recovered object with the human occupation of the colonial and independent period in the area is of special interest to the community of Lujan.

In this chapter, the social and political process that took place from the arrival of the Archeology Team of the National University of Lujan in 2015 is reviewed. It covers a synthesis of the archaeological activities developed and the dialog established with the local authorities, religious groups, the owner of the property, and local inhabitants.

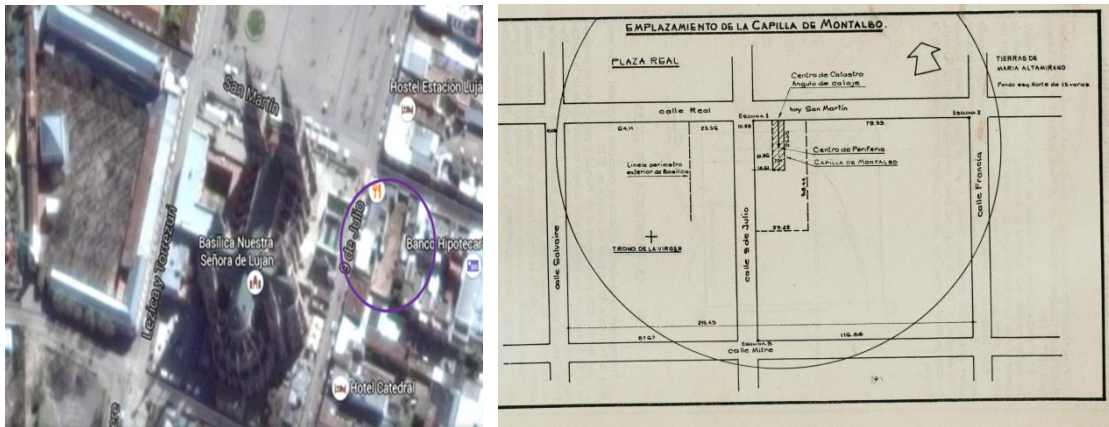
**Key words:** Las Gargolas site - Field strategy - Archaeological record - Heritage and social actors, Enhancement

### **INTRODUCCIÓN**

Realizamos trabajos de campo en el sitio arqueológico Las gárgolas (LG), ubicado en la intersección de las calles 9 de Julio y San Martín (nomenclatura catastral Circunscripción I, Sección A, Manzana 53, Parcela 2), Partido de Luján, Provincia de Buenos Aires. Se trata de un terreno vecino a la Basílica Nacional “Nuestra Señora de Luján” (Figura 1). Se supone que en éste o en su proximidad se encontrarían restos de la antigua Capilla Montalvo o Montalbo, fundada en 1685. Este establecimiento habría funcionado hasta 1730 aproximadamente y sería la sede original que albergó la Imagen de la Virgen con su cuidador, el conocido como “Negrito Manuel” (Ramos *et al.* MS 2015, MS 2016, MS 2017; Ramos *et al.* 2017).

De esa capilla derivaría la actual Basílica Nuestra Señora de Luján, ubicada enfrente del sitio. La posible vinculación de parte de los hallazgos del sitio a la capilla fundada en el siglo XVII, a los que se suman otros de los siglos XIX y XX, reviste interés patrimonial para la comunidad de Luján.

**Figura 1.** Izquierda: foto satelital del área de la basílica de Luján. El óvalo indica la ubicación del terreno. Derecha: plano de Presas (1974: 453).



**Fuente:** <https://www.google.com.ar/maps/@-34.5641496,-59.1208578,347m/data=!3m1!1e3> (14/12/2015).

Durante varios años desarrollamos investigaciones de Arqueología histórica (Ramos 2000, 2003) en sitios del área de Luján (Ramos *et al.* 2014; Lanza 2009, 2011; Helfer *et al.*, 2011). A mediados de 2015 nos contactaron y se acercaron a tratar un tema de alcances arqueológicos -al ProArHEP en UNLu, Sede Central- el sacerdote Sergio Gómez Tey, el Secretario de Producción, Turismo y Cultura de la Municipalidad de Luján, Arq. Raúl Vilieri y el encargado del predio de la familia Rossi Montero, Lic. José Fernández Palladino. La inquietud colectiva, que los convocaba bajo distintos objetivos e intereses, era saber si en el terreno se encontraban los restos de la antigua capilla que funcionara durante los siglos XVII y XVIII. A excepción de la familia Rossi Montero, dueña del terreno, los demás actores sostenían que sí. La Iglesia como institución, disposiciones oficiales y una placa colocada en la vereda de la calle San Martín, en 1985, así lo aseguraban (Figura 2).

**Figura 2.** Placa de la Junta Municipal de Estudios Históricos colocada en 1985



Como primer paso del estudio realizamos una prospección visual de la materialidad existente en un terreno en forma de J con acceso por las calles San Martín y 9 de Julio; por otra parte, buscamos información en documentos y obras generales que nos pudieran brindar algún dato sobre la capilla. Así, teníamos que comenzar por el relato que mencionaba a la virgen.

### **EL RELATO SOBRE LA VIRGEN Y LOS APORTES DE LOS HISTORIADORES**

El mito de la Virgen de Luján se apoya en un viaje, realizado desde Buenos Aires a Sumampa en Santiago del Estero, como los que se hacían desde la época colonial cuando los transportes se movían a fuerza de animales de tiro. Una carreta de una caravana que se preparaba para cruzar el río Luján en proximidad del actual Luján se varó en un lodazal. Los arrieros imputaron el contratiempo al exceso de peso y procedieron a aligerar la carga de la carreta. Sin embargo, y pese a que sumaron dos animales de tiro, los bueyes no lograron superar el vado. Uno de los carreteros atribuyó la situación al hecho de que la carreta transportaba dos imágenes -de terracota- de la Virgen María. Luego de hacer varias pruebas, descargando una y otra, coincidieron en que la que impedía zafar de la situación era una de las imágenes (Figura 3), que “quería quedarse” en el lugar. Entonces la llevaron a la estancia de Diego Rosendo de Trigueros en donde trabajaba un esclavo afrodescendiente llamado Manuel. Este quedó a cargo de la imagen, primero en la estancia y luego en otros lugares hasta que el sacerdote Pedro Montalvo o Montalbo como lo menciona Presas (1974: 64) hizo construir la capilla (Figura 4) que llevó su nombre.

**Figura 3.** Pintura de autor desconocido que recrea la escena suscitada en torno a la imagen de la Virgen de Luján

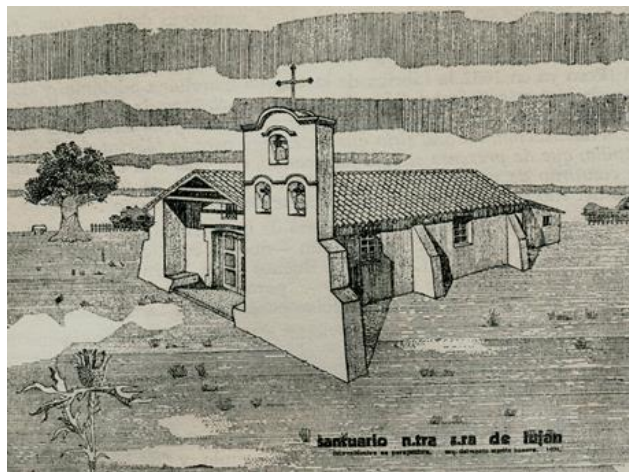


**Fuente:** <http://www.pueblodemaria.com/estudioshistoricos.htm>

Al respecto dice Presas:

“La capilla era medianamente capaz con nueve varas de frente y treinta de largo. Estaba fabricada en barro y ladrillos y tenía el techo de dos aguas, revocada por fuera y sus paredes interiores enlucidas de blanco. Sabemos que dicho santuario fue construido con ladrillos cocidos, particularidad notable en aquellos tiempos. El pórtico miraba al norte y levantábase a cierta altura por manera de torre un paredón con tres ventanales, donde estaban pendientes otras tantas campanas. En el recinto de la capilla ocupaba el fondo del presbiterio el altar mayor con su correspondiente retablo; en un tabernáculo de madera dorada se guardaba el Santísimo Sacramento...” (Presas 1974, p. 65).

**Figura 4.** Esquema del Santuario Nuestra Señora de Luján (capilla Montalvo) según las descripciones de Presas.



**Fuente:** Plano del arquitecto Ignacio Martín Bonora (Presas 1974: 65)

Como marco general en nuestra investigación recurrimos al análisis de algunos documentos y obras generales que refieren al período. Acerca de la historia religiosa desde la época Colonial para el área de Luján, se destacan los trabajos clásicos de Salvaire (1885) y Presas (1974). En aspectos particulares de los orígenes y la vida social en el pago, pueblo y posteriormente al crecimiento de la villa hasta convertirse en la ciudad de Luján, se encuentran entre otros, los trabajos de Dorronzoro (1950); Marquiegui (1990); Fernández (1997) y Cortabarría (2009).

Recientemente realizaron aportes las historiadoras Barral (2004, 2013) y Fogelman (2002, 2006). Asimismo, Suárez propuso a Pilar como el lugar en donde se había detenido la carreta que portaba a la mítica imagen de la Virgen (Suárez 2013). También el historiador Binetti –en ocasiones con Suárez- hizo un aporte reciente (2016) ubicando a la capilla, en forma muy precisa, dentro de los límites de los terrenos que luego estudiamos (Figura 5). Sin embargo, hasta la fecha no se había realizado un estudio arqueológico en el área de influencia de la “manzana circular donada por Ana de Matos” en 1682 (Binetti 2016) con relación a la primera fundación de la mítica Capilla Montalvo.



cronología;

3. contrastar arqueológicamente la información provista por los historiadores acerca de la existencia de estructuras religiosas del Período Colonial;

4. considerar la existencia de elementos materiales que pudieran aportar información a la historia de Luján;

5. evaluar los argumentos de los mitos (*sensu* Grimson 2012) urbanos vinculados a la Capilla Montalvo de 1685.

### **TRABAJO DE CAMPO Y LABORATORIO**

Para llevarlo a cabo se contó con el consentimiento del dueño de la propiedad, el Señor Ronaldo Rossi Montero e hizo las gestiones el encargado del lugar, José Fernández Palladino. Las tareas realizadas se desarrollaron en campañas arqueológicas que abarcaron lo siguiente:

2015

1. limpieza parcial del terreno, que incluyó el retiro o corrimiento de escombros, montículos de tierra, hierros y otro material que se ubicara en el lugar y que impidiera el estudio (se recuerda que cuando llegamos al lugar se habían iniciado obras para levantar una construcción con pilotes y ladrillos y se habían realizado movimientos de tierra, aunque no en gran escala);

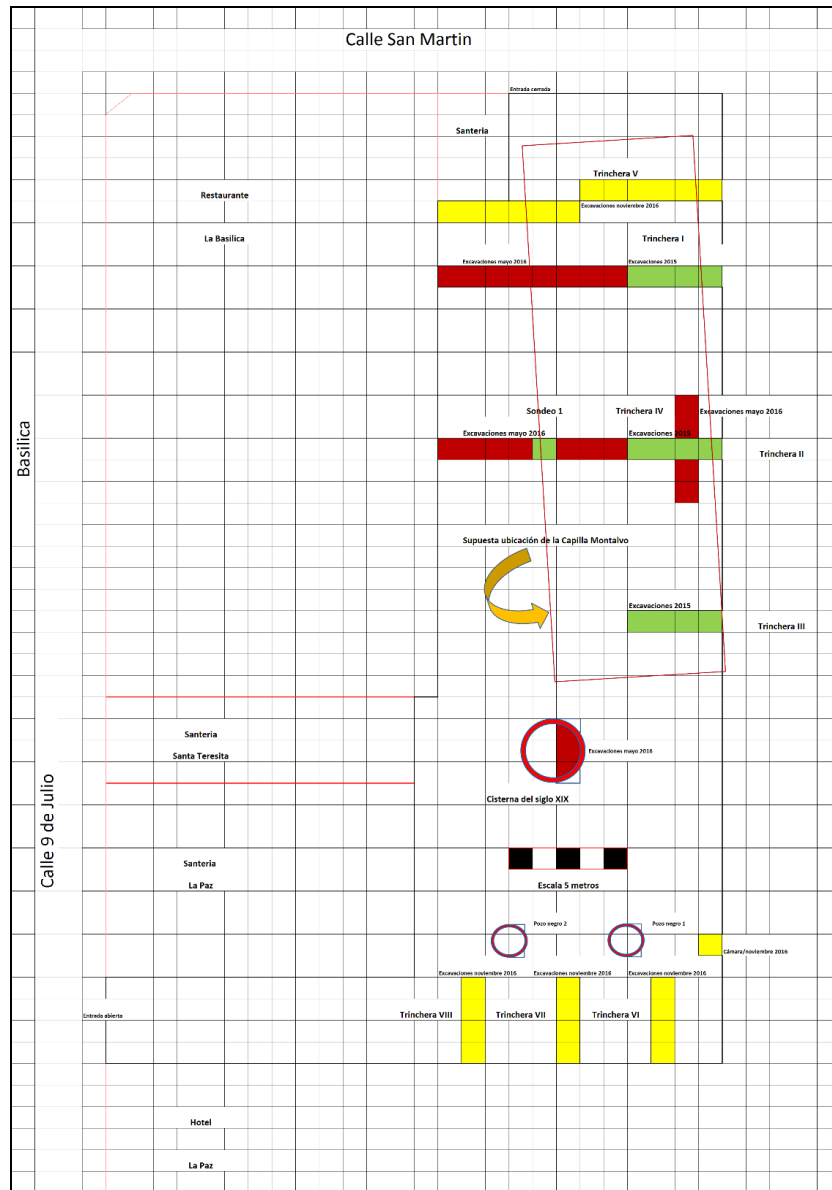
2. inspección visual y evaluación del área en estudio;

3. apertura de 3 trincheras: I, II y III de entre 0,50 y 0,60 m de ancho por 4 m (con extensiones) de largo y una profundidad de 2 m (Figuras 6 y 7);

4. realización de 2 sondeos de 1,00 por 1,00 m de lado por 1,50 m de profundidad y de 3 sondeos adicionales en la parte inferior de las paredes de la medianera opuesta a la basílica (Figuras 6 y 7);



Figura 6. Plano del sitio



Se indican las trincheras I, II y III y el sondeo de noviembre de 2015; las extensiones de las trincheras I y II y la cisterna excavadas en 2016; las trincheras V, VI, VII, VIII y 2 pozos negros ubicados en noviembre de 2016. Los rectángulos amarillos señalan sondeos de 2017. Se indica la hipotética ubicación de la Capilla Montalvo según Binetti (2016).

**Figura 7.** Excavaciones: 1. sector de albañal (2015). 2. trinchera I (2016) que deja al descubierto paredes y pisos de ladrillos; 3. trinchera IV (2016) perpendicular a la trinchera II; 4. cisterna con su bovedilla abierta y en excavación (2016).



2016

5. Ampliación de la extensión de las trincheras I y II para que alcanzaran la pared próxima a la calle 9 de Julio. Planteo y excavación de la trinchera V hasta la mitad del terreno. Planteo y apertura de un corte perpendicular a la trinchera II, denominada trinchera IV, de entre 0,50 y 0,60 m de ancho por 4 m de largo con una profundidad de 2 m (Figura 7 foto inferior izquierda);

6. identificación y excavación parcial de los rellenos de la cisterna, que inicialmente había sido considerada como un aljibe o restos de una tahona;

7. hallazgo y excavación parcial de los pozos negros.

2017

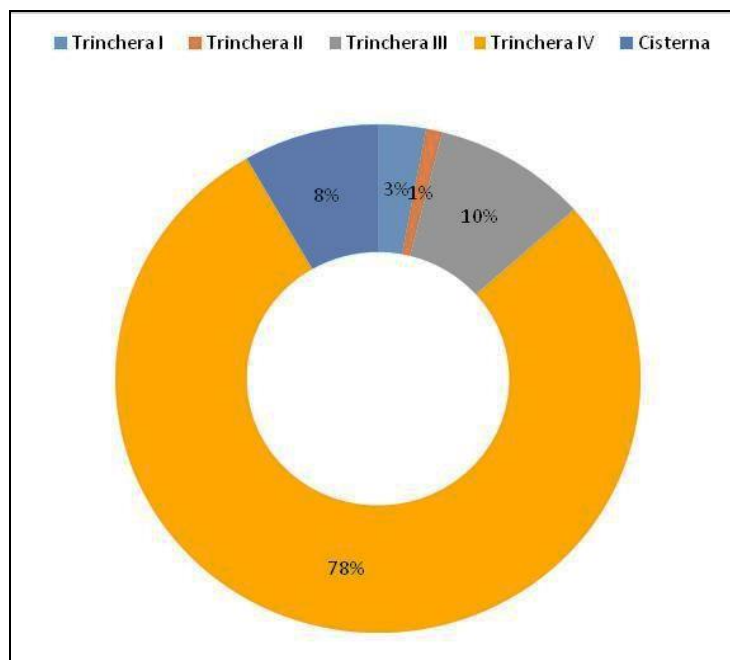
8. Rotura de los pisos y contrapisos (con retroexcavadora controlada por arqueólogos) de acceso por la calle 9 de Julio para la excavación de las trincheras VI, VII y VIII;

9. extensión de la excavación de la trinchera V hacia la pared de la calle 9 de Julio.

Las tareas desarrolladas se registraron en libretas de campo, dibujos y fotos. Todo el sedimento extraído fue filtrado por zaranda. Posteriormente a los trabajos de campo se acondicionaron los materiales en gabinete y se procedió a su división por conjuntos de materia prima y por tipos –cuando era posible- para proceder a su identificación. El material que compone los 23 conjuntos es muy heterogéneo. Luego se hizo una evaluación de los restos hallados en todo el sitio con la finalidad de determinar cronología y etapas de la ocupación en el espacio (ver en Conclusiones). Se elaboraron tres informes que se presentaron a la Municipalidad de Luján, la Iglesia y el Señor Rossi Montero.

A continuación, presentamos 2 gráficos y 1 tabla que sintetizan los conjuntos hallados en el sitio, de acuerdo a las unidades de procedencia, los tipos y las proporciones.

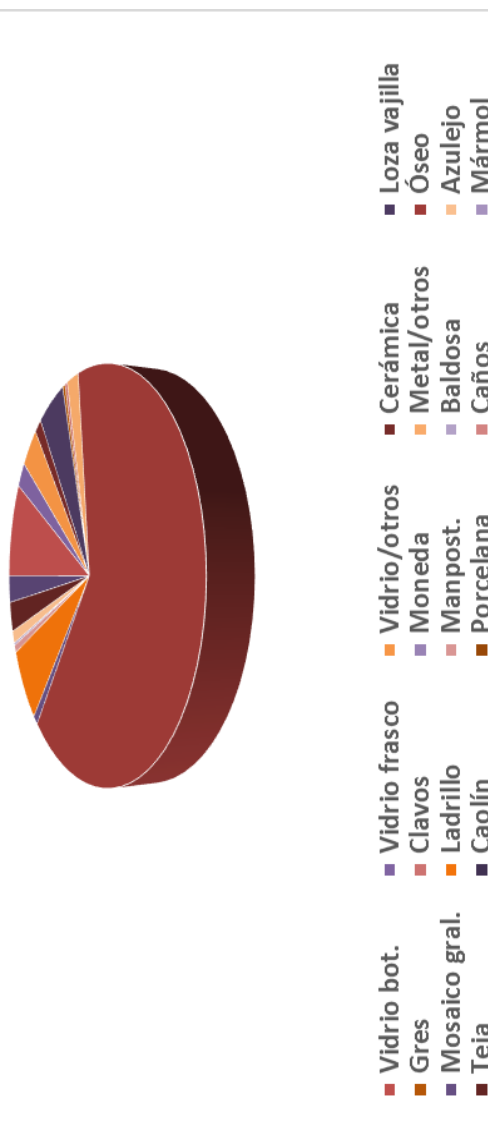
**Gráfico 1.** Porcentajes parciales de acuerdo a la unidad de procedencia (trincheras y cisterna). El sondeo 1 tuvo, aproximadamente, el 1 % de los hallazgos.



**Tabla 1.** Síntesis del registro arqueológico en el sitio Las gárgolas.  
**Gráfico 2.** Representación de los conjuntos según sus proporciones.

Sector	Vidrio bot.	Vidrio frasco	Vidrio/otros	Cerámica	Grés	Losa vajilla	Clayes	Monedas	Metal/otros	Óseo	Mosaico gral.	Ladrillo	Mianpost.	Baldosa	Azuqueo	Teja	Caolín	Porcelana	Cafes	Mármol	Yaso	Madera	Otros	Total	
Trinchera I	38	10	16	6	22	2	2	0	9	284	4	30	3	1	5	12	0	0	0	0	0	0	0	11	455
Trinchera II	3	1	15	5	1	0	0	0	5	105	2	0	1	0	3	0	0	1	0	0	0	0	0	1	160
Trinchera III	28	0	59	7	10	0	5	1	7	371	4	0	1	0	10	18	0	0	0	0	0	0	0	2	523
Trinchera IV	2	1	12	15	82	0	1	0	3	2065	4	1	1	4	9	48	0	6	1	0	0	0	5	2260	
Sondeo I	1	0	0	1	7	2	0	0	0	6	0	0	0	0	0	1	0	0	0	0	0	0	0	0	18
Sistema	19	0	35	11	36	3	1	1	6	45	24	0	1	1	12	7	1	4	5	1	23	5	1	242	
Total	91	12	139	55	162	8	9	2	30	2876	38	31	7	6	39	86	1	11	6	1	23	5	20	3658	

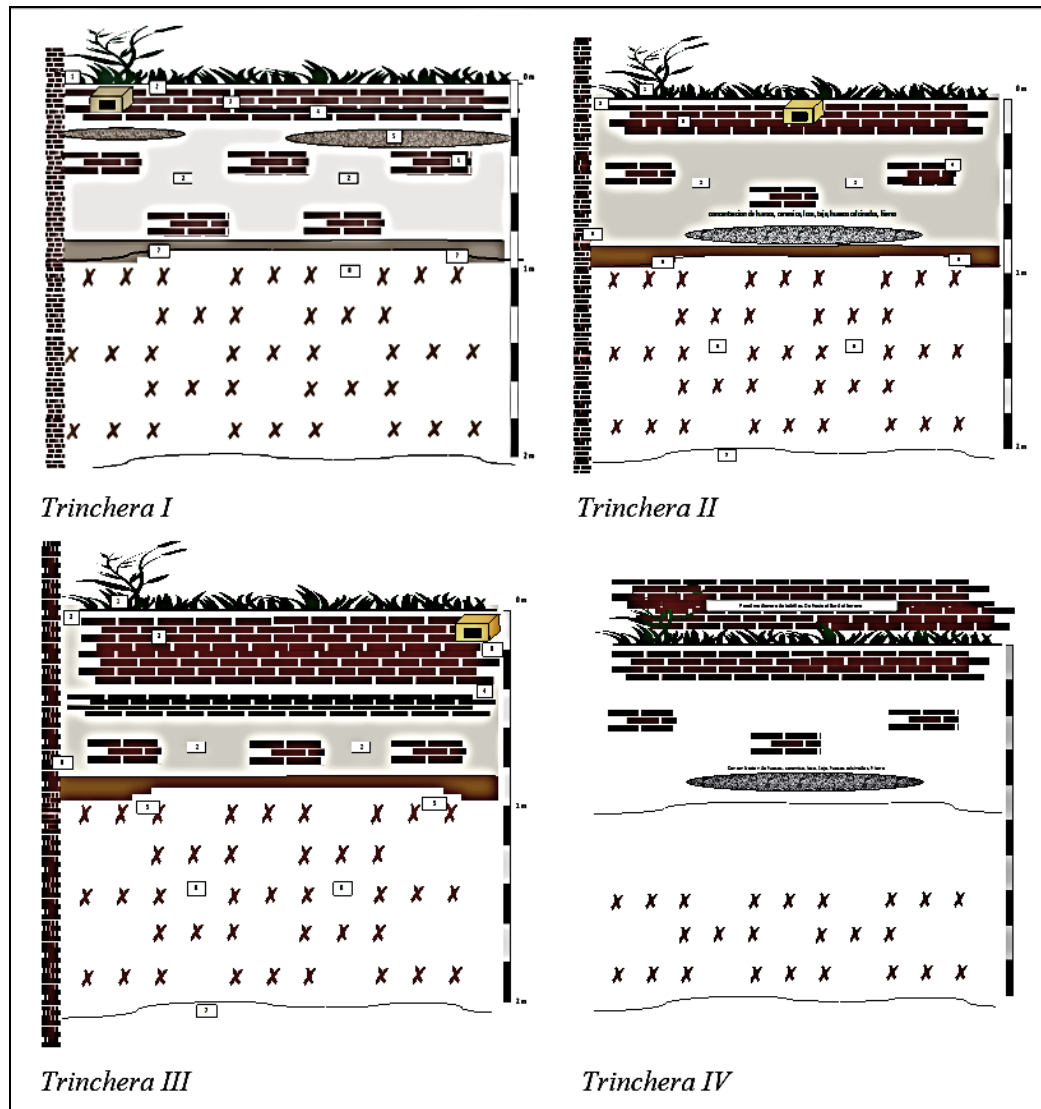
**Registro arqueológico de LG**



### La estratigrafía en el sitio LG

La estratigrafía arqueológica del sitio es muy compleja, destacándose varias estructuras como restos de paredes, pisos y albañales, pozos negros, una cisterna, diversos restos de estructuras superpuestas. Aprovechando la extensión y profundidad de las 4 trincheras, describimos, en los perfiles de esas unidades técnicas de excavación, las estratigrafías arqueológicas (Figura 8).

**Figura 8.** Esquemas de la estratigrafía arqueológica halladas en las cuatro trincheras (I, II, III y IV) de LG en 2016. A la izquierda, en cada uno de los dibujos de trincheras I, II y III, se observa la medianera cuya secuencia constructiva se observa en la Figura 9.



En general, la estratigrafía arqueológica determinada en los perfiles de las trincheras, que abarca varias estructuras de construcción, se compone de: 1. Cubierta vegetal; 2. humus; 3. Estructuras de ladrillos (restos de paredes, patios y otras construcciones); 4. carpeta de “tierra romana” o similar; 5. lentes de humus casi “puro”; 6. restos de estructuras de ladrillos; 7. humus casi “puro”; 8. humus arcilloso; 9. arcilla; 10. pared medianera; 11. albañal. En uno de los extremos de la trinchera I, en contacto con la pared medianera, se pudo establecer esta secuencia constructiva (Figura 9).

**Figura 9.** Estratigrafía arqueológica en trinchera I  
(nótese la superposición de diferentes estructuras constructivas).



*Análisis (preliminar) de cerámica, mayólica y otros productos. Vidrios*

El conjunto cerámico es heterogéneo y abarca 55 piezas, de las cuales hay pocas enteras y numerosos fragmentos. Algunos, de formas irregulares, fueron confeccionados de manera artesanal –sin torno–; otros son productos de taller industrial. Entre los primeros se destacan algunas piezas que se ilustran a continuación y se comparan con otros hallazgos de época colonial (Figuras 10 y 11).

**Figura 10.** 1. Vasija hallada en LG ensamblada. 2. un conjunto cerámico colonial en la ciudad de Buenos Aires (Zorzi y Agnoli 2013). 3. olla cepillada con asas macizas similar a la de LG (1) recuperada en unidad D (siglo XVII) en Bolívar 373, Capital federal (Zorzi et al. 2009). 4. Ollas globulares de borde evertido, con secciones dibujadas de Bolívar 373, Capital federal (Zorzi et al. 2013).





La pieza 1 de la Figura 10 es una olla de forma globular con borde evertido que presenta dos asas. Por aplicación del criterio comparativo con otras colecciones del Buenos Aires colonial, probablemente correspondiera a ese periodo (Zorzi y Agnoli 2013, Zorzi *et al.* 2013).

**Figura 11.** 1. Vista lateral y 2. vista superior de dos pequeños recipientes cerámicos rústicos de factura similar, sin asas.



La Figura 11 muestra dos recipientes cerámicos posiblemente usados para alumbrar. Para su comparación se consultaron obras de Arqueología de Buenos Aires (Zorzi y Agnolin 2011; Schávelzon 2014) que tratan sobre candelabros, candeleros y otras piezas cerámicas utilizadas por sectores bajos de la sociedad colonial. En cuanto a su uso, sería la de candilejas o candiles para iluminar por llama, al portar una vela encendida o funcionar como depósito de aceite. Los hallazgos ilustrados en la Figura 11 podrían ser recipientes del siglo XVIII o anteriores a ese período.

Dentro de los conjuntos hallados se ubican el de loza y vajilla en general (162), azulejo (39), mosaicos, mosaiquitos y mayólica (38), ladrillo (31), porcelana (11), gres (8), baldosa (6) y otros fragmentos cerámicos, y fragmentos de teja. Varios de estos hallazgos se observan en la Figura 12.

**Figura 12.** Muestras de los conjuntos agrupados en azulejo, mosaicos, mosaiquitos y mayólica (foto superior izquierda); fragmentos de teja (foto superior derecha); ladrillo, porcelana, gres, baldosa, otras variedades cerámicas (foto inferior izquierda); loza y vajilla en general (foto inferior derecha).



*Algunos materiales de construcción*

Entre los materiales de construcción, a los que les otorgamos posibilidad de establecer cronología, se destacan ladrillos y restos de tejas (Figuras 13 y 14).

**Figura 13.** Albañal (izquierda) y restos pisos y patios (derecha) en los que se observan distintos tipos de ladrillos como los de las dos fotos del centro.



Algunos de esos ladrillos corresponden a la casa del siglo XIX. Se destacan dos tipos por sus dimensiones: aquellos que miden entre 0,34 x 0,17 x 0,04 y otros que miden 0,42 x 0,21 x 0,05 m.

En cuanto a las tejas, Schávelzon (2018) en su catálogo de cerámicas históricas de Buenos Aires (siglos XVI-XX) con notas sobre la región del Río de la Plata, muestra una fotografía de tejas realizadas a mano a inicios del siglo XIX. Son tejas “musleras” depositadas en el Museo del Cabildo de Salta (Schávelzon 2018, Figura 200), similares a las halladas en el sitio de Las gárgolas.

**Figura 14.** Izquierda y centro, tejas de LG. Derecha, tejas del siglo XIX, en Salta.



Se ha hallado solamente 1 fragmento de pipa de caolín.

Al conjunto de los vidrios (242 piezas), la mayoría fragmentos, lo hemos dividido en tres grupos: 1. botellas (91), 2. frascos (12) y 3. otros o diversos (139) que abarcan algunos planos de ventana (Figura 15).

**Figura 15.** Izquierda, conjunto de fragmentos diversos de vidrio; algunos de frascos y otros planos, de ventana. Derecha, una base de botella de vino tinto de principios del siglo XX.



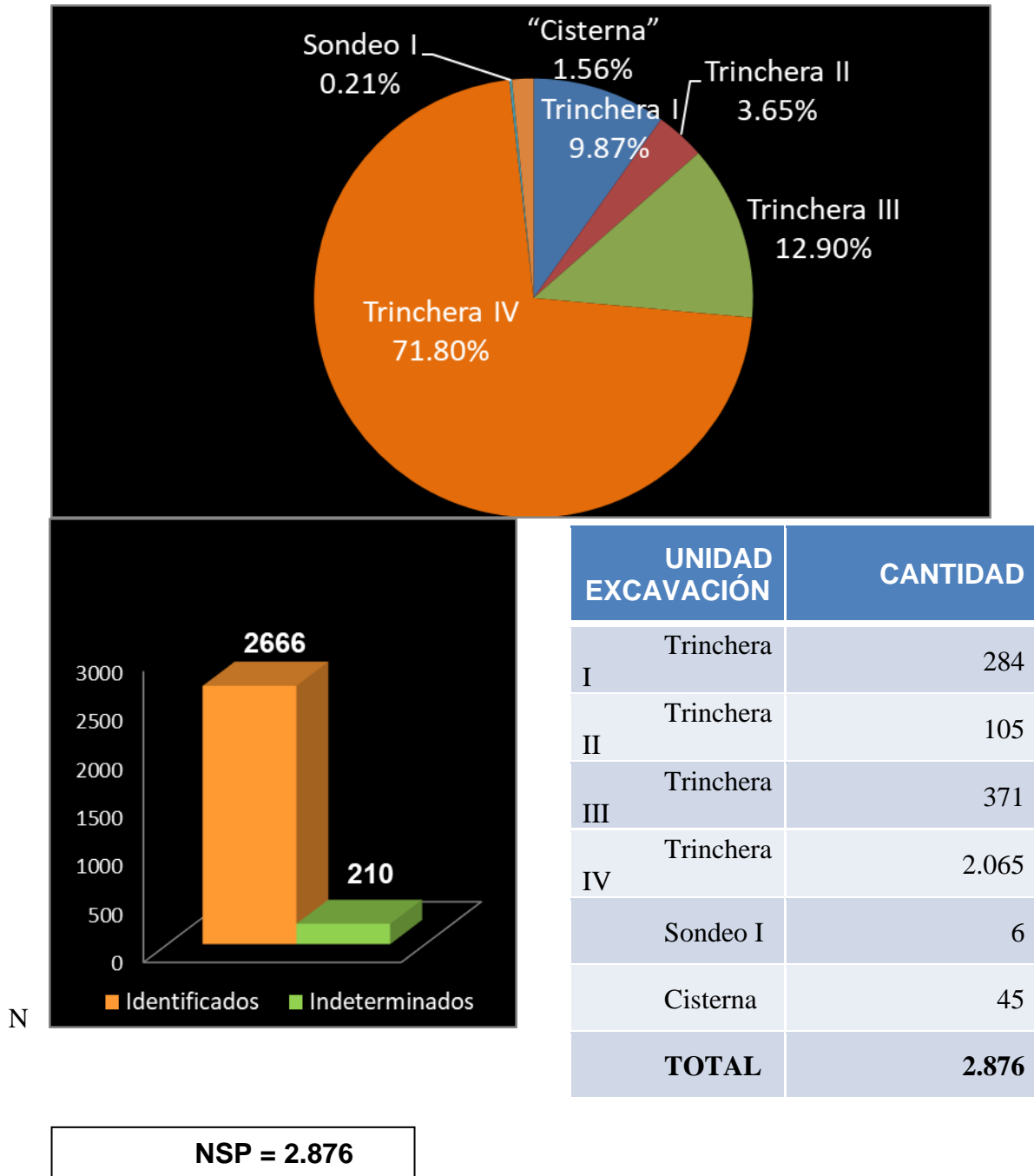
#### *Análisis de los restos arqueofaunísticos*

El conjunto arqueofaunístico recuperado en el sitio Las gárgolas tiene un NSP total de 2.876 especímenes óseos (enteros, fragmentados, fragmentos y astillas), de los cuales el 93 % (2.666 especímenes) se han identificado a algún nivel taxonómico y el 7 % (210 restos óseos) restante son fragmentos que debido a su tamaño (< 2 cm) y por no presentar zonas diagnósticas, no han podido ser identificados taxonómicamente incluyéndolos en la categoría de fragmentos no identificados o indeterminados (Lanza *et al.* 2018). Una síntesis de esta información se incluye en los Gráficos 3 y 4.

Este conjunto está compuesto por una diversidad alta de taxones tanto domésticos como salvajes, observándose una variedad de mamíferos de grandes a medianos, además de aves y peces. Hay presencia de animales exóticos, principalmente domésticos y autóctonos, siendo estos últimos los silvestres. Entre los taxones identificados a nivel de especie el que mayor frecuencia presenta es el vacuno y le sigue el ovino; cabe destacar que ambos son animales usados en el consumo alimenticio y presentan huellas de procesamiento (Figura 16).

Otro taxón que ha sido identificado a nivel de especie y presenta huellas de procesamiento es *Gallus gallus*, el que podría tratarse de gallina. A nivel de clase, el taxón con la mayor frecuencia de representación son los mamíferos indeterminados, que incluso representan la mayor frecuencia de restos faunísticos en el sitio; también son los que se han registrado huellas de procesamiento (Figura 16). Los mamíferos grandes son los más representados con una frecuencia de 1.486 restos (75%), en comparación con una menor presencia los mamíferos medianos con 453 restos (23%) y 33 restos de chicos (2%). Se registraron en 93 elementos óseos cuatro tipos distintos de huellas de corte: a) una con impronta delgada, fina y poco profunda similar al filo de un cuchillo metálico; b) otra un poco más gruesa y profunda probablemente una cuchilla; c) otra corta profunda similar al filo de un hacha y/o hacha trozadora; d) otra de aserrado, con incisiones paralelas irregulares y en otros casos, regulares producto de un instrumento con dientes similar a una sierra y/o serrucho (Lanza *et al.* 2018). De estas últimas las regulares corresponderían a un aserrado eléctrico, lo que nos estaría indicando que algunos de estos restos serían del siglo XX (Tabla 2). Finalmente, la muestra analizada presenta, en rasgos generales, un buen estado de preservación. Solo se registraron cuatro especímenes con meteorización (estadio 1 a 2), tres con marcas de raíces y 57 restos óseos (2%) presentan algún grado de termoalteración, entre carbonizado y calcinado.

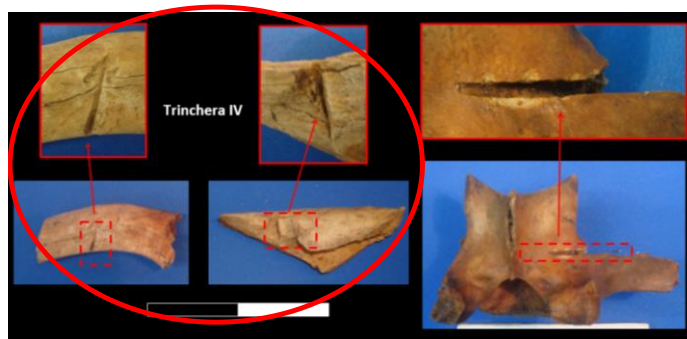
**Gráfico 3.** Porcentajes de huesos y fragmentos según unidad de excavación. En **Gráfico 4** se representan, en números absolutos, los especímenes identificados y los indeterminados. En la **Tabla 2** se discriminan, en números absolutos, los hallazgos faunísticos según la unidad de procedencia.



**Figura 16.** A Hallazgos faunísticos de trincheras II, III y IV, con huellas de procesamiento. Izquierda. Huesos de *Bos taurus* (vacuno) con cortes de hacha trozadora y cuchillo. Derecha. Escápula de ovis aries (ovino) con cortes de cuchillo. B. Izquierda. Huesos vacunos con huellas de hacha trozadora. Derecha. Vértebra de vacuno con huellas de sierra eléctrica. C. Huesos de vacuno con huellas de hacha trozadora y cuchilla.



A



B



C

En la Tabla 3 se presentan los resultados de la identificación taxonómica con su respectivo NISP y NISP con huellas con sus tipos y frecuencias.

**Tabla 3.** Identificación taxonómica del conjunto arqueofaunístico con sus respectivos NISP y NISP con huellas, además sus tipos y frecuencia entre paréntesis.

Taxones	Nombre común	NISP	N Huellas	Tipo de huellas		Instrumento inferido para	
				Corte	Aserrado	corte	aserrado
<i>Equus caballus</i>	Equino	26					
<i>Bos Taurus</i>	Vacuno	269	33	30	3	Hacha (23) Cuchillo (7)	Sierra manual y/o serrucho (2) Sierra eléctrica (1)
<i>Ovis Aries</i>	Ovino	111	6	6		Cuchillo	
<i>Canis familiaris</i>	Cánido	11					
<i>Felis catus</i>	Gato doméstico	1					
<i>Myocastor coypus</i>	Coypo	15					
<i>Gallus gallus</i>	Gallina/Pollo	29	2	2		Cuchillo	
<i>Dasipodidae</i>	Armadilloa	1					
<i>Carnivora</i>	Carnívoros	1					
<i>Rodentia</i>	Roedores	10					
<i>Aves</i>	Aves	41	1	1		Cuchillo	
<i>Peces</i>	Peces	12					
<i>Mammalia inderminada</i>	Mamíferos indeterminados	2136	51	37	14	Hacha trozadora (36) cuchillo (1)	Sierra manual y/o serrucho (12) Sierra eléctrica (2)
<i>Malacológico</i>	Caracoles y/o valvas	1					
<b>Subtotal fragmentos identificados</b>		<b>2666</b>	<b>93</b>				
<b>Subtotal fragmentos ideterminados</b>		<b>210</b>	<b>0</b>				
<b>TOTAL</b>		<b>2876</b>	<b>93</b>	<b>76</b>	<b>17</b>		

## CONCLUSIONES

1. No se han hallado, en forma clara y precisa, restos de las construcciones originales de la Capilla Montalvo de 1685 -estructuras de ladrillo de época colonial montadas con barro, restos de techos, etc.- que funcionara hasta las primeras décadas del 1700. Esto no indica que no haya estado en el terreno esa estructura, sino que hasta ahora no existen indicios claros y firmes de su existencia material en el lugar.

2. Sobre la base del tipo de construcción y los materiales empleados en la antigua capilla no hay indicios. Las estructuras halladas y otros restos constructivos (paredes, patios, veredas, albañales, etc.), corresponden a los siglos XX, XIX y probablemente algo al XVIII, como porciones de los cimientos de la casa lindera en donde se practicaron las trincheras.

3. En su mayoría, el conjunto arqueofaunístico estaría constituido por animales alóctonos que fueron traídos durante la Conquista de América por los españoles y unos pocos serían autóctonos como por ejemplo el coypo y el armadillo. Quedan por identificar, a nivel de especie, las aves, los peces, los roedores y el carnívoro. Considerando el contexto en el que



fueron hallados los restos faunísticos, su grado de fragmentación junto con otros hallazgos y las huellas de procesamiento (corte) en los restos óseos, se infiere que la mayor parte del conjunto arqueofaunístico serían restos de comida descartados en contextos de basura con otros tipos de residuos. A partir de la morfología y las características macroscópicas de las huellas, comparándolas con las muestras experimentales realizadas en trabajos anteriores (Lanza 2010, 2014), se ha determinado que corresponden a huellas de corte en restos de vacunos y/o mamíferos indeterminados grandes realizadas con un instrumento con un filo similar a un hacha y/o hacha trozadora (Lanza et al 2018). Se trataría, por lo tanto, de restos de que corresponderían al siglo XVIII y primera mitad del siglo XIX según los datos de los documentos escritos y las investigaciones arqueológicas realizadas en la Provincia de Buenos Aires durante el período Colonial y de Independencia Nacional (Essex Vidal 1999; Mac Cann 1985; Silveira 1999, 2005, entre otros).

4. Considerando las asociaciones de fauna, vidrios, lozas, cerámicas y que varios restos óseos presentan huellas de procesamiento, la mayor parte representaría restos de comida, descartados en contextos de basura con otros residuos. Es probable que el conjunto se ubique entre el siglo XVIII y primera mitad del XIX según los datos que aportan los documentos escritos y los estudios arqueológicos sobre procesamiento de vacunos en Provincia de Buenos Aires durante el período Colonial y de Independencia Nacional. Considerando los datos aportados por el análisis de los restos arqueofaunísticos, así como el estudio de las estructuras arquitectónicas y los análisis de la cultura material, estaríamos ante un contexto doméstico del siglo XIX. Esto se funda en el tipo de fauna y sus huellas de procesamiento. Por otra parte, no contamos con evidencias para afirmar que estamos ante un contexto religioso y/o similar.

5. En cuanto a los artefactos hallados corresponden a ocupaciones de los siglos XVIII, XIX y XX; quizás algo al XVII (Schávelzon 1991; Ramos *et al.* MS 2015, MS 2017; Ramos y Raies MS 2016; Ramos *et al.* 2017). Hay piezas de cerámica de factura artesanal como la olla con asas (Figura 10) y los dos que serían candilejas o escudillas (Figura 11). Esos artefactos muy probablemente fueran coloniales (Schávelzon 2018: Figuras 103, 115, 116, 129, 130, 132) y algunos de ellos de origen afro (Schávelzon 2018: Figuras 129, 130, 132). Es decir, el lugar estuvo ocupado desde Época Colonial y mantuvo una secuencia de ocupaciones humanas desde entonces hasta la actualidad cuando en 1980 fue demolida la casa, que había sido construida hacia 1870-1880 por la familia Rossi Montero.

6. Finalmente se reflexiona acerca de que una interpretación de algunos datos históricos y determinadas creencias populares contribuyen a la conformación de mitos urbanos. Un espacio, generalmente un terreno considerado como baldío, recibe un contenido simbólico que le atribuyen, le cargan, algunos sectores sociales. Cuando comenzamos los estudios arqueológicos, denominamos al sitio como “Capilla Montalvo” ya que suponíamos que en el área del terreno se ubicaban remanentes de su existencia. Luego de tres campañas de excavaciones arqueológicas, el registro material no presentó indicios de esa estructura religiosa, por lo que decidimos cambiarle su denominación al sitio por el de Las gárgolas, representaciones de seres extraordinarios y fantásticos que se encuentran en las torres de la Basílica de Luján, a la vista desde el sitio arqueológico.

En el terreno de nomenclatura catastral Circunscripción I, Sección A, Manzana 53, Parcela 2, Luján, no existen indicios fehacientes de la existencia de la Capilla Montalvo. Podríamos plantear como hipótesis alternativa que aquella construcción de 1685 se encontraría debajo de los pisos de la actual Basílica de Luján, frente al terreno de la familia Rossi Montero.

**Nota:** todas las fotografías, gráficos y tablas incluidas en este trabajo fueron realizadas por el Director y el Equipo de investigación del ProArHEP-UNLu.

## REFERENCIAS BIBLIOGRÁFICAS

- BARRAL M. (2004). Las parroquias rurales de Buenos Aires entre 1730 y 1820. *Andes. Antropología e historia*, N° 15: 19-54. CEPIHA/unas. Salta.
- BARRAL M. (2013). La Iglesia católica en Iberoamérica: las instituciones locales en una época de cambios (siglo XVIII). *Revista de Historia. Departamento de História. Faculdade de Filosofia, Letras e Ciências Humanas, Universidade de São Paulo. Dossiê: Dinâmica institucional nas Américas: questões historiográficas (1640-1840)*. L. Silva y M. Silveira Coord. N° 169: 145-180. São Paulo.
- BINETTI J. (2016). La cruz sin espada, patrimonio, tradición e historia del Luján temprano, 1671-1742. 2° parte, *Red Sociales. Revista del Departamento de Ciencias Sociales*, Vol. 03. N. 05:03-34.
- CORTABARRÍA J. (2009). Orígenes de la ciudad de Luján. Asociación Cultural Ameghino. Luján.
- DORRONZORO M. (1950). Pago, Villa y Ciudad de Luján. Edición del autor. Luján.
- ESSEX VIDAL E. (1999). Buenos Aires y Montevideo. Emecé. Buenos Aires.
- FERNÁNDEZ M. (1997). El proceso de industrialización de la pampa húmeda: el caso del Partido de Luján (1850-1930). Colección Cuadernos de Trabajo N° 4. Departamento de Ciencias Sociales, Universidad Nacional de Luján. Luján.
- FOGELMAN P. (2002). Reconsideraciones sobre los orígenes del culto a la Virgen de Luján. *Entrepasados. Revista de Historia. Año XII, N° 23*: 123-148. Buenos Aires.
- FOGELMAN P. (2006). Simulacros de la Virgen y refracciones del culto mariano en el Rio de la Plata colonial. *Farol*. 56-67.
- GRIMSON A. (2012). Mitomanías argentinas. Como hablamos de nosotros mismos. Siglo XXI Editores. Buenos Aires.
- HELPER V., PERNICONE V. y RAMOS M. (2011). Arqueología de Luján. Las casas de Florentino Ameghino. Tomo I. Docuprint. Buenos Aires.
- LANZA, M. (2010). Arqueología experimental: huellas de corte y aserrado. Arqueología argentina en el Bicentenario de la Revolución de Mayo, editado por J. Bárcena y H. Chiavazza, Tomo V: 2027-2032. UnCuyo. Mendoza.
- LANZA, M. (2014). Arqueología experimental y análisis zooarqueológico de sitios históricos *Revista Teoría y Práctica de la Arqueología Histórica Latinoamericana. Año III, Volumen 3*, pp. 163 – 179. Centro de estudios de arqueología histórica. Facultad de Humanidades y Artes. UNR. Rosario.

- LANZA, M., ALANÍS S. y RODRÍGUEZ BRUNA C. (2018). Zooarqueología del sitio “Capilla Montalvo”: ¿la alimentación de un contexto religioso o doméstico? *Revista Teoría y Práctica de la Arqueología Histórica Latinoamericana*. Año VII, Volumen 7, pp. 43-48. Centro de estudios de arqueología histórica. Facultad de Humanidades y Artes. UNR. Rosario.
- MARQUIEGUI, D. (1990). *Estancia y poder político en un partido de la campaña bonaerense: Luján, 1756-1821*. Biblos. Buenos Aires.
- MAC CANN W. (1985). *Viaje a caballo por las provincias argentinas*. Biblioteca argentina de historia y política. Hyspamérica. Buenos Aires.
- PRESAS, J. A. (1974). *Nuestra Señora en Luján y Sumampa. Estudio crítico-histórico, 1630-1730*. Ediciones Autores Asociados de Morón. Buenos Aires.
- RAMOS M. (2000). Algo más que la Arqueología de sitios históricos. Una opinión. En *Anuario de la Universidad Internacional SEK*. N° 5: 61-75. Sección Ciencias del Patrimonio Cultural. Publicaciones de la UISEK. Santiago de Chile.
- RAMOS M. (2003). El proceso de investigación en la denominada Arqueología Histórica. *Actas del Primer Congreso Nacional de Arqueología Histórica*. 645-658. Mendoza.
- RAMOS M., LANZA M., HELFER V., BOGNANNI F., SENESI R., HERNÁNDEZ de LARA O. y CLAVIJO J. (2014). Recientes estudios en la “Casa de los Ameghino”, Luján. *Anuario de Arqueología (I Congreso Argentino de Arqueología Urbana) FHya*, UNR. Año 6, N° 6: 83-96. Rosario.
- RAMOS M., LANZA M., PERNICONE V., PUGLIESE S. y PRESAS MS S. (2015). *Primer Informe “Capilla Montalvo”*. UNLu. Luján.
- RAMOS M. y RAIES MS A. (2016). *Segundo informe “Capilla Montalvo”*. UNLu. Luján.
- RAMOS M., LANZA M y RAIES MS A. (2017). *Tercer Informe “Capilla Montalvo”*. UNLu. Luján.
- RAMOS M., RAIES A., DARIGO M., WARR M., LEIVA C., CIARLO N., SULICH K., PERNICONE V., PUGLIESE S., LÓPEZ A., MILANI M., RODRÍGUEZ R., GÓMEZ D., GÓMEZ M., UMAÑO M, PRESAS S., BAUER L., SANTO C. (2017). "Mientras las gárgolas nos miran". Un sitio arqueológico urbano ¿y religioso? en la ciudad de Luján. *Revista Teoría y Práctica de la Arqueología Histórica Latinoamericana*. Año VI, Volumen 6, pp. 59-68. Verano de 2017. Facultad de Humanidades y Artes, Universidad Nacional de Rosario, Rosario.
- SALVAIRE J. (1885). *Historia de Nuestra Señora de Luján. Su origen, su santuario, su villa, sus milagros y su culto*. Tomos I y II. Imprenta Coni. Buenos Aires.
- SCHÁVELZON D. (1991). *Arqueología Histórica de Buenos Aires. La cultura material porteña de los siglos XVIII y XIX*. Corregidor. Buenos Aires.
- SCHÁVELZON D. (2014). *Fiat lux, la iluminación de los sectores marginales de la Sociedad colonial: candelabros y candeleros cerámicos en Buenos Aires*. Comechingonia virtual. *Revista Electrónica de Arqueología*. Vol VIII. N° 1: 48-65. [www.comechingonia.com](http://www.comechingonia.com)
- SCHÁVELZON D. (2018). *Catálogo de cerámicas históricas de Buenos Aires (siglos XVI-XX) con notas sobre la región del Río de la Plata*. La Imprenta Digital SRL. FADU. Florida.
- SILVEIRA M. (1999). *Zooarqueología Histórica Urbana: Ciudad de Buenos Aires*. Tesis Doctoral. Facultad de Filosofía y Letras, Universidad de Buenos Aires. MS.

SILVEIRA M. (2005). *Cocina y Comidas en el Río de la Plata*. Universidad Nacional del Comahue. EDUCO. Neuquén.

SUÁREZ F. (2013). *Luján antes de convertirse en villa*. Grupo EFE Editores y Consultores. Luján.

ZORZI F. y A. AGNOLI (2013). Análisis y reflexiones en torno a un conjunto cerámico colonial en la ciudad de Buenos Aires. *Cuadernos del INAPL- Series Especiales N°1 (3): 32-144*. Buenos Aires.

ZORZI, F., CRESPO M. y GODOY P. (2009). Análisis de dos conjuntos del siglo XVIII excavados en el sitio Bolívar 373, Ciudad Autónoma de Buenos Aires. En <http://bolivar373.blogspot.com/2009/09/>

ZORZI, F. y AGNOLIN A. (2011). Análisis y reflexiones en torno a un conjunto cerámico colonial en la Ciudad de Buenos Aires. *Actas del I Congreso Internacional de Arqueología de la Cuenca del Plata, IV Encuentro de Discusión Arqueológica del Nordeste Argentino y II Jornadas de Actualización en Arqueología Tupiguaraní*.